

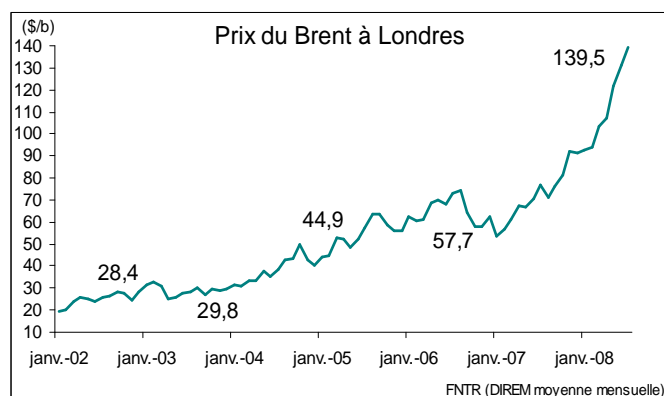
La crise se traduit par l'explosion du nombre des défaillances d'entreprises

Activité : toujours très basse. La situation ne s'est pas améliorée par rapport au mois de mai. L'enquête de la FNTR montre que le volume d'activité est toujours très bas pour tous les secteurs: régional, national et international. De plus, les perspectives d'activité pour les 3 prochains mois ont atteint le niveau le plus bas observé depuis la création de cette note de conjoncture.

Envolée du nombre des défaillances. La crise du TRM se traduit par les chiffres des défaillances d'entreprises qui explosent au 2^{ème} trimestre 2008 avec 721 dépôts de bilan soit une augmentation de 77 % par rapport au 1^{er} trimestre 2008. Bien que la part des TPE représente 70 % dans le nombre total des défaillances, les dépôts de bilan concernent désormais les entreprises de toutes les tailles, y compris de +50 salariés, dont le nombre de défaillances a doublé par rapport au trimestre précédent.

Prix du carburant : la baisse n'est pas pour demain. La flambée du pétrole s'est poursuivie au mois de juin et début juillet. Le 3 juillet le prix de l'or noir a atteint 147 \$/b en effaçant tous les records précédents. Les prix du gazole restent dans des valeurs très élevées avec une hausse en moyenne de 1 % par rapport au mois mai et 10 % par rapport au mois d'avril. La hausse du gazole constatée depuis le début de l'année 2008 s'élève désormais à + 23,4 %.

Les prix du pétrole « ne vont pas baisser »



Au mois de juin et début juillet les prix du pétrole ont poursuivi leur course à un niveau record. Après avoir frôlé le cap de 140 dollars le baril tout au long du mois, le 27 juin les prix du pétrole ont dépassé pour la première fois les 142 dollars. Le 3 juillet les prix de l'or noir ont poursuivi leur envolée jusqu'à 147 dollars le baril en effaçant le record précédent. La tendance s'est renversée par la suite. Le prix du baril se trouve en léger recul mi-juillet, mais pour combien de temps ? Selon le Président de l'OPEP, les prix du pétrole « ne vont pas baisser » et « connaissons une nouvelle hausse dans les semaines à venir ».

Le cours moyen du Brent de l'année 2008 se situe à + 55,7 % par rapport à la moyenne de 2007. Depuis le mois de janvier 2007 (le niveau le plus bas depuis février 2005) le prix du pétrole en dollars a presque triplé, en enregistrant une augmentation de + 175,1 %.

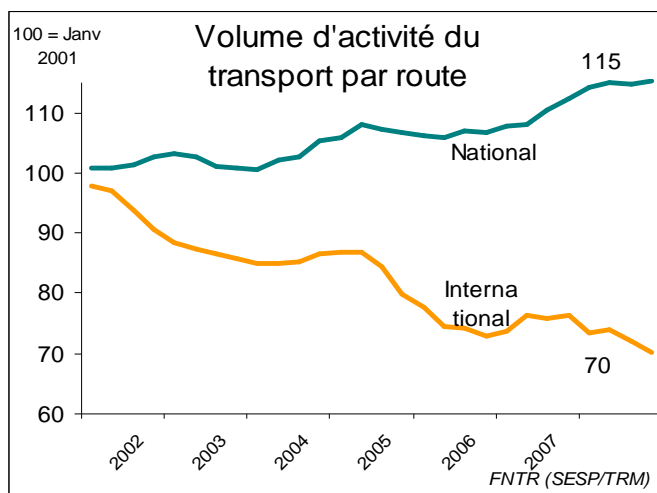


Les prix du carburant se trouvent toujours dans des valeurs très élevées. La moyenne mensuelle du mois de juin a enregistré une augmentation de 1% par rapport à la moyenne du mois de mai mais une hausse de 10% par rapport à celle d'avril. Le prix moyen du début d'année 2008 se situe à + 21,1% par rapport à la moyenne de l'année 2007.

La situation reste extrêmement tendue pour les entreprises de TRM, dont la part du gazole dans leur coûts de revient représente:

- 27,6 % pour un véhicule en longue distance (CNR)
- 19,1 % en transport régional (CNR)

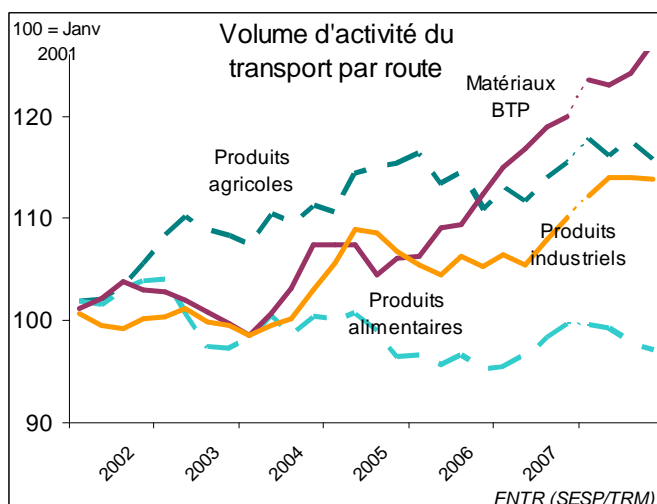
L'activité du TRM au 1^{ère} trimestre 2008 est en baisse par rapport au 1^{er} trimestre 2007



Au 1^{ère} trimestre 2008 l'activité de l'ensemble des poids lourds français a baissé de - 2,3 % par rapport à la même période de 2007.

En données corrigées des variations saisonnières, au 1^{er} trimestre 2008, l'activité des entreprises sous pavillon français a stagné (+ 0,1 %) par rapport au 4^{ème} trimestre 2007 pour l'ensemble du transport routier (compte propre et compte d'autrui).

Cette comparaison entre les deux trimestres doit être complétée par une analyse plus détaillée qui fait apparaître que le transport international enregistre une chute de - 11,1 % qui renforce la baisse déjà signalée à la fin d'année 2007.

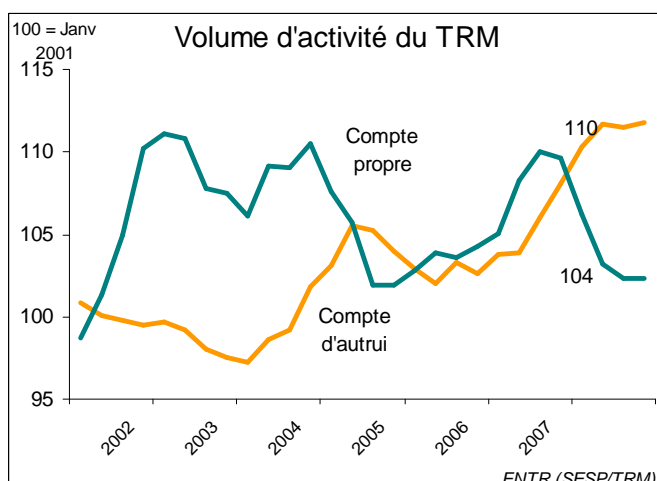


Les produits manufacturés représentent presque 40 % de l'ensemble des marchandises transportées par la route. Les autres grandes familles représentant chacune une part proche de 15 %.

En données corrigées des variations saisonnières, les chiffres pour le 1^{er} trimestre 2008 montrent toujours des disparités de variation en fonction des familles de produits transportés :

- Produits agricoles - 6,7 %
- Produits manufacturés - 1,8 %
- Produits agroalimentaires + 2,4 %
- Le transport de matériaux de BTP + 2,7 %

Pour le secteur des produits agricoles, le marché s'est retourné à la baisse au 1^{er} trimestre 2008. Le transport des produits manufacturés est également en baisse pour le deuxième trimestre consécutif. Les tendances des produits agroalimentaires montrent une amélioration par rapport au trimestre précédent. Le secteur du BTP s'accroît après une fin d'année en hausse encore plus importante.



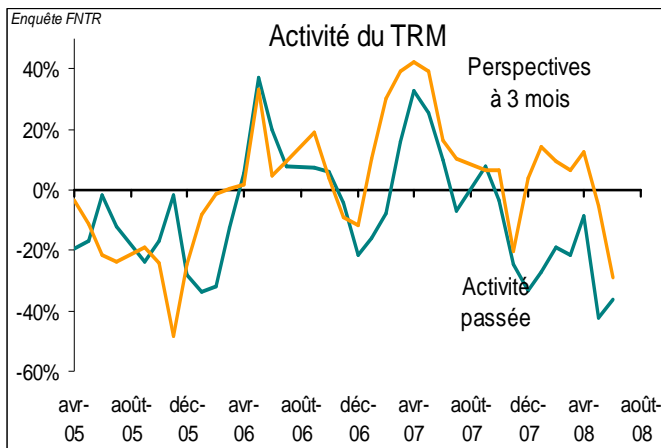
L'évolution de l'activité du transport professionnel (compte d'autrui), observée par les précédentes enquêtes de la FNTR est désormais en baisse.

Au 1^{ère} trimestre 2008, la baisse du transport en compte d'autrui par rapport au trimestre précédent s'élève à - 0,5%.

De son côté, au 1^{er} trimestre 2008, le transport en compte propre a baissé de - 1,6 % par rapport au même période de référence en 2007.

Des perspectives d'activité décourageantes

Tendances générales de l'activité

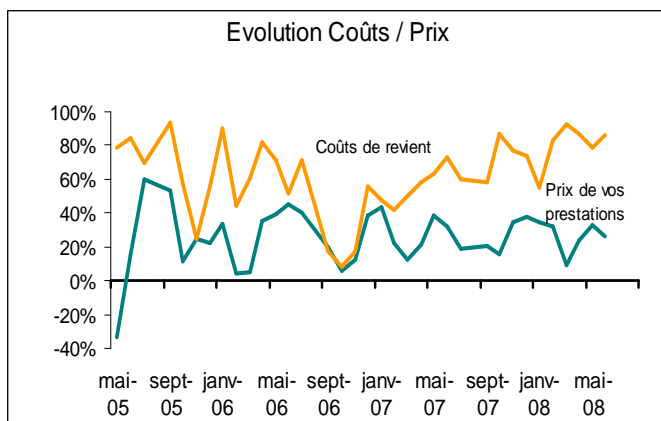


L'enquête de conjoncture de la FNTR montre que l'activité du TRM au mois de juin 2008 est toujours très basse.

- La baisse d'activité au mois de juin est confirmée par une très large majorité des entreprises ayant participé à l'enquête de conjoncture de la FNTR.
- La conjoncture reste morose avec des coûts qui poursuivent leur envolée et des volumes transportés qui enregistrent une évolution négative pour tous les types d'activité qu'il s'agisse du trafic régional, national ou international.

Les perspectives d'activité à 3 mois baissent brusquement, la tendance est désormais négative pour tous les types de transport (enquête FNTR).

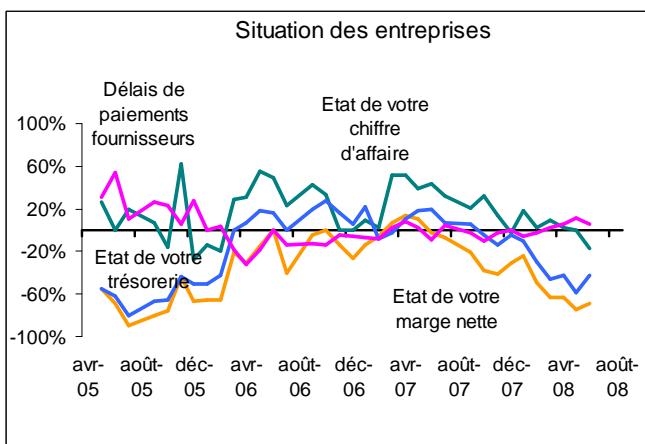
L'écart entre les coûts et les prix se creuse



Les coûts de revient sont toujours en hausse. Au mois de juin leur augmentation est soulignée par 91% des entreprises ayant répondu à l'enquête de conjoncture de la FNTR.

Même si les prix de transport sont également indiqués à la hausse, la tendance se dégrade par rapport au mois précédent sous l'effet de l'augmentation du coût de carburant, de la baisse d'activité et des difficultés de répercussion. L'écart entre les coûts et les prix s'agrandit. 83 % des entreprises interrogées notent une augmentation de l'écart entre les coûts de revient et les prix de vente.

Le chiffre d'affaire passe dans le rouge



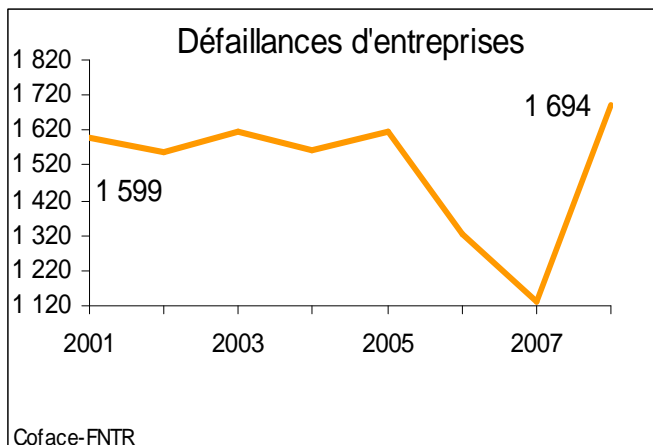
Le chiffre d'affaire est désormais passé dans le rouge, 81% des entreprises interrogées par la FNTR enregistrent une stagnation ou une diminution de leurs chiffres d'affaire au mois de juin.

Les délais de paiement pour leur part sont plutôt restés stables.

La trésorerie des entreprises est en légère amélioration par rapport au mois précédent, mais reste néanmoins dans des valeurs négatives.

La marge nette des entreprises ayant répondu à l'enquête de conjoncture de la FNTR est toujours très basse : 68 % des entreprises notent une très significative dégradation.

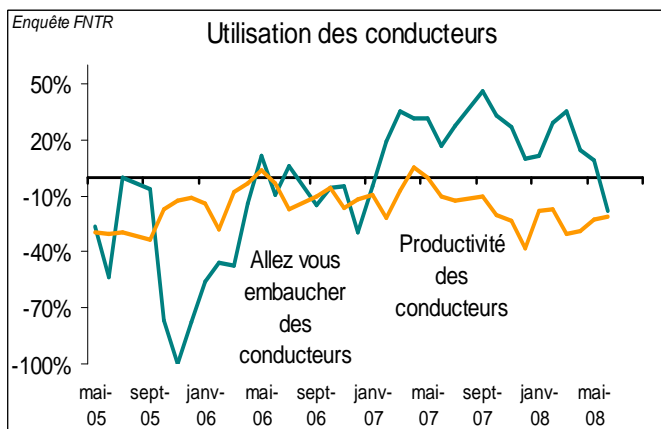
Explosion du nombre des défaillances d'entreprises au 2^{ème} trimestre 2008



Au 1^{er} trimestre 2008 les défaillances d'entreprises étaient déjà orientées à la hausse. Le 2^{ème} trimestre enregistre une explosion spectaculaire du nombre des défaillances : 721 dépôts de bilan, soit une augmentation de + 77 % par rapport au 1^{er} trimestre. Le nombre d'entreprises ayant déposé le bilan au 1^{er} semestre 2008 s'élève à 1128, ce qui égale le niveau des défaillances enregistré sur totalité de l'année 2007.

Bien que les TPE soient les premières à être touchées (leur part s'élève à 70% dans le nombre total des défaillances), les dépôts de bilan concernent désormais toutes les tailles d'entreprises, y compris les entreprises de plus de 50 salariés, dont le nombre de défaillances a doublé par rapport au trimestre précédent.

L'intention d'embaucher des conducteurs négative

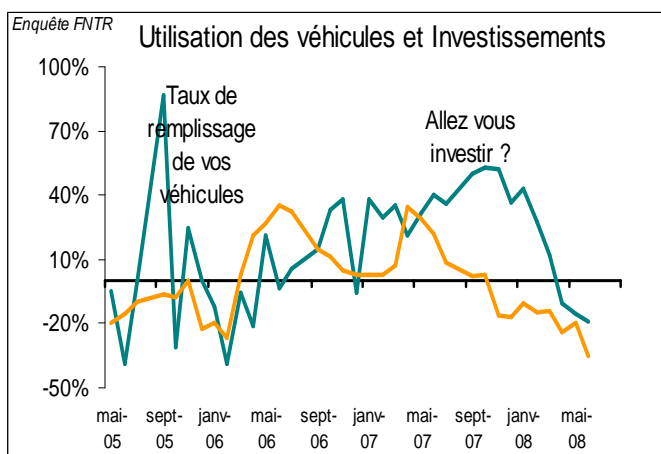


Les intentions de recrutement des conducteurs sont désormais négatives ce qui reflète la situation morose de la conjoncture actuelle. La productivité par conducteur reste stable au mois de juin.

Le baromètre Manpower, pour sa part, a enregistré des prévisions d'embauche stables pour l'ensemble de l'économie pour le 3^e trimestre 2008.

Le secteur **du transport et de la logistique** affiche des perspectives d'emploi plutôt positives avec un solde net de + 5 %, en légère amélioration par rapport au 2^{ème} trimestre 2008, mais en recul par rapport à la même période de 2007.

Pas d'intention d'augmenter le parc



Selon les chiffres du CCFA, les immatriculations des poids lourds neufs ont augmenté sensiblement au premier trimestre 2008 (+ 27,8 % en données brutes) par rapport au 1^{er} trimestre 2007. Cette situation provient du fait que les sociétés de transport avaient anticipé leurs achats avant le 1^{er} octobre 2006, date à laquelle la norme Euro IV entrainait en vigueur. Il en a résulté une forte baisse des ventes au dernier trimestre 2006 qui s'est poursuivie sur les premiers trimestres 2007.

Le CCFA indique une hausse de 33,5% pour les tracteurs et 21,6% pour les porteurs.

D'après l'enquête de la FNTR, les perspectives d'investissement continuent à être dans des valeurs négatives. Aucune entreprise interrogée ne signale l'intention d'augmenter le parc. Le taux de remplissage des véhicules continue à se dégrader.