

L'inquiétude s'installe à nouveau

Volume d'activité : Selon l'enquête de conjoncture, l'activité a été très faible au mois de novembre. La baisse des volumes transportés enregistrée depuis fin octobre s'est poursuivie en novembre pour tous les types de transport. Les perspectives à 3 mois continuent de se dégrader sensiblement.

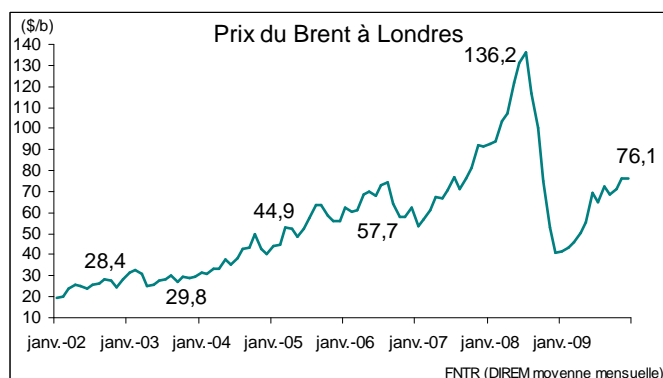
Prix : Les prix des prestations s'orientent encore à la baisse alors que l'ensemble des coûts de revient augmente. L'éventuelle extension de l'accord salarial signé en décembre constitue un coup dur. Les conséquences négatives de la précédente signature (4,1%) avaient été soulignées en leur temps par la Banque de France. La dégradation de l'écart coûts-prix risque donc de s'aggraver. La concurrence, surtout française désormais, pèsera.

Investissements : Les immatriculations des véhicules au cours des 11 premiers mois 2009 enregistrent une chute de -38%. Pour le cinquième mois consécutif les entreprises ne prévoient pas d'augmentation du parc, uniquement des renouvellements. Néanmoins, selon le Baromètre Manpower, les perspectives d'emploi affichent des signes de stabilisation.

Défaillances : Le nombre des défaillances reste élevé avec un bilan de 1533 entreprises pour les 11 premiers mois 2009. La décélération pour les entreprises de moins de 10 salariés continue (-15,2%). La sinistralité reste particulièrement élevée pour les PME de plus de 50 salariés (3% du total des entreprises) avec un bilan de 27 défaillances contre 9 pendant la même période de référence en 2007.

Carburants : Les prix restent volatils, mais tendent à se stabiliser depuis le début du mois de novembre.

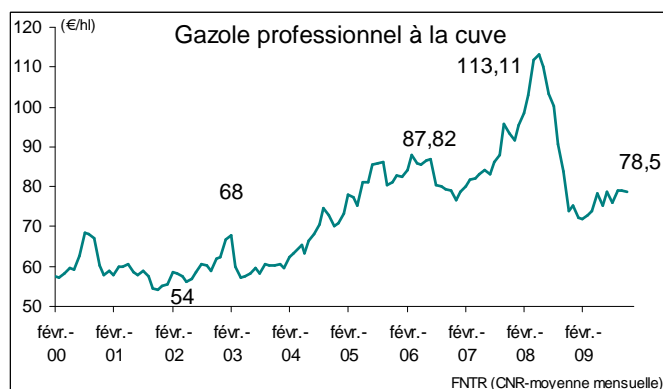
Les prix du gazole : une stabilisation



Les prix du pétrole se sont stabilisés au mois de novembre et début décembre avec une très légère baisse la deuxième semaine du mois. Le 11 décembre le Brent a enregistré le cours de 74,7\$ le baril, soit -3,6% en une semaine.

En moyenne mensuelle, le Brent a augmenté de +7,1% en novembre par rapport à octobre et de +11,8% par rapport à la moyenne du mois de septembre.

Dans le même temps, le dollar a enregistré une parité de 1€ = 1,49\$ en moyenne au mois de novembre. Sur l'ensemble de l'année 2009, le cours moyen du Brent en dollars se situe à -37,2 % par rapport à la moyenne de 2008.

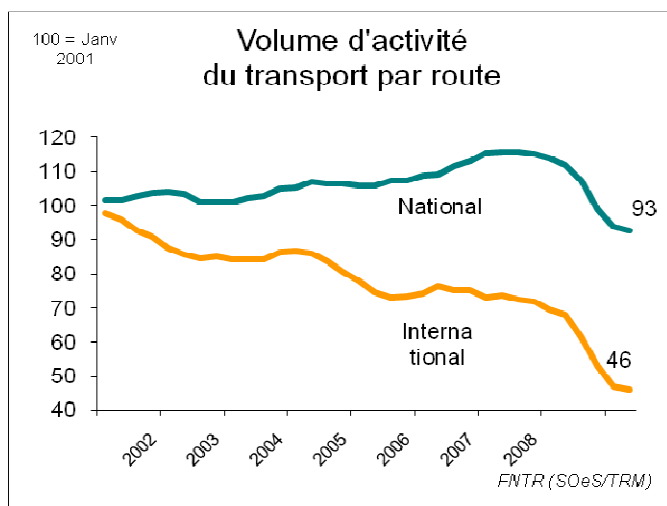


Après une hausse au mois d'octobre, les prix du carburant enregistrent une stabilité au mois de novembre et début décembre. Le 16 décembre 2009, le prix du gazole professionnel à la cuve s'élevait à 78,5 €/hl : -0,5% en deux semaines.

La moyenne mensuelle de novembre est restée stable par rapport à la moyenne d'octobre, avec cependant une hausse de 4,3% par rapport à la moyenne de septembre.

Le prix moyen de 2009 se situe à -21,7% avant remboursement et à -22,5% après remboursement par rapport à la moyenne de l'année 2008, et à -9,4% avant remboursement et -10,1% après remboursement par rapport à la moyenne de l'année 2007.

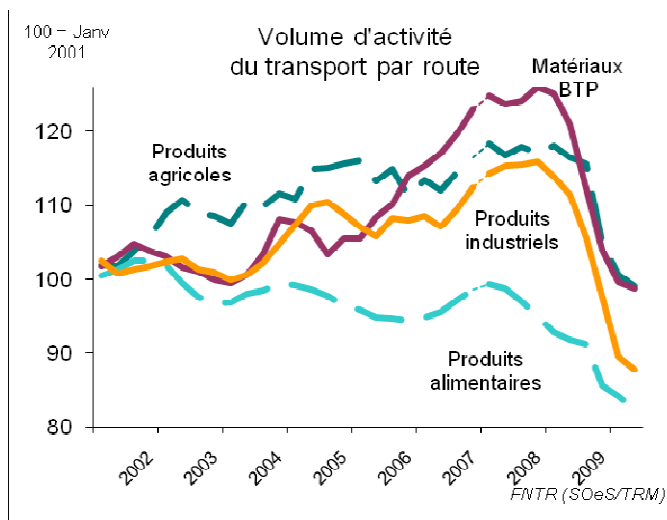
3^{ème} trimestre 2009 : -13,1% par rapport à la même période de 2008 en volume



Au 3^{ème} trimestre 2009 l'activité de l'ensemble des poids lourds français a enregistré une baisse de -13,1 % par rapport à la même période de 2008 en données brutes avec une régression de -12,1% pour le transport national et une chute de -28,5% pour le transport international.

Par rapport au 2^{ème} trimestre 2009, qui avait déjà enregistré une remontée des volumes (+10,5%), l'activité des entreprises sous pavillon français a augmenté de +2,6% pour l'ensemble du transport routier, compte propre et compte d'autrui en données corrigées des variations saisonnières. C'est une seconde hausse consécutive après sept trimestres de baisse.

Une analyse plus détaillée par rapport au transport national et international montre une hausse de +2,7% pour le transport national et une stabilité (+0,4%) pour les activités sur le marché international.

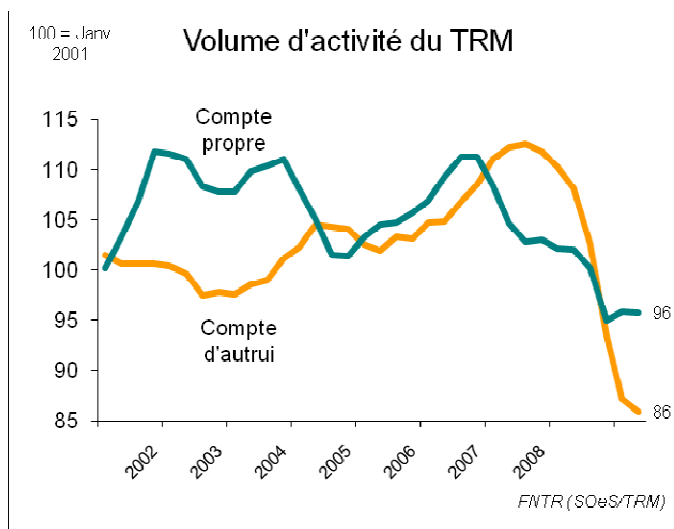


En données corrigées des variations saisonnières, après un retour à la croissance au 2^{ème} trimestre pour tous les produits, les chiffres du 3^{ème} trimestre 2009 montrent des disparités de variation en fonction des familles de produits transportés.

- Produits agricoles +3,0 %
- Produits manufacturés +8,5 %
- Produits agroalimentaires - 0,5 %
- Le transport de matériaux de BTP - 1,1 %

Sur 3 trimestres, l'acquis de 2009 reste très négatif:

le transport de matériaux pour le BTP a chuté de -16,6% et le transport des produits manufacturés de -15,5%. Le transport de produits agricoles est en baisse de -12,9%, et le transport des produits agroalimentaires de -12,0%. La baisse est de 15,5% sur 9 mois pour l'ensemble des transports.



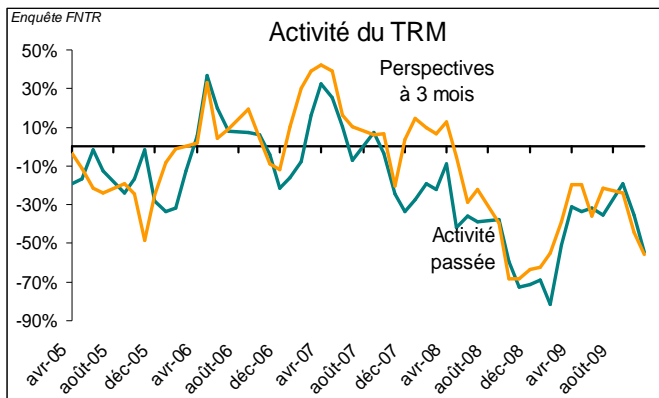
Le transport pour compte propre et compte d'autrui ont à nouveau évolué de façon inégale au 3^{ème} trimestre 2009 par rapport au trimestre précédent.

En données corrigées des variations saisonnières, après le rebond du trimestre précédent (+15,7%), le transport effectué pour compte propre a baissé de -5,4% au 3^{ème} trimestre 2009 suivant notamment l'évolution du BTP.

Le transport effectué pour compte d'autrui quant à lui a enregistré une hausse de +4,3% au 3^{ème} trimestre 2009. C'est le deuxième trimestre consécutif de hausse (+9,4% au trimestre précédent), après une chute de -16,1% au 1^{er} trimestre 2009.

Novembre: l'activité continue à baisser

Tendances générales de l'activité



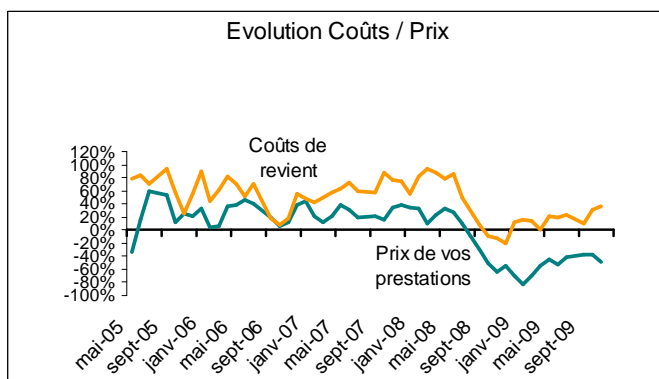
La rechute de l'activité de la deuxième moitié du mois d'octobre se confirme au mois de novembre, selon l'enquête de conjoncture de la FNTR.

La baisse d'activité au mois de novembre est signalée par 57% des entreprises. La situation se dégrade par rapport au mois précédent avec une chute des volumes tant au niveau national qu'à l'international. Les transports internationaux sont particulièrement touchés, aucun professionnel ne signale une hausse de ce type d'activité.

La concurrence est en hausse en novembre par rapport au mois précédent, il s'agit notamment des entreprises françaises. Selon le ressenti des professionnels, les trois principaux concurrents étrangers sont les transporteurs des pays de l'Est, les belges et les espagnols.

En termes de perspectives d'activité, les professionnels ne voient pas d'amélioration, ce pessimisme concerne tous les types d'activité et notamment à l'international (enquête FNTR).

L'écart coûts - prix s'amplifie



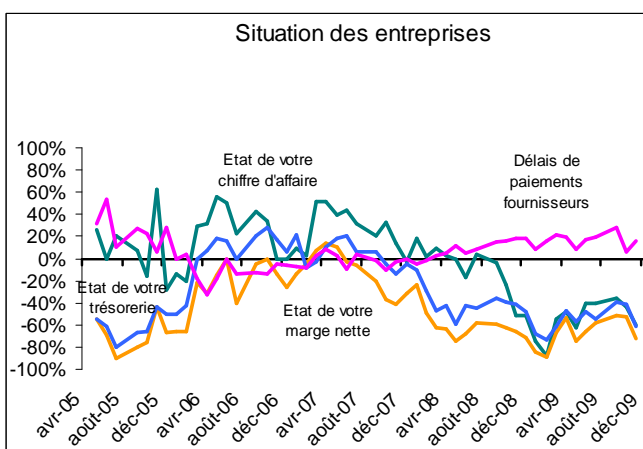
L'ensemble des coûts de revient reste orienté à la hausse. Comme le mois précédent, 40% des entreprises ayant répondu à l'enquête de conjoncture de la FNTR signalent que leurs coûts de revient sont en augmentation au mois de novembre.

Les prix des prestations quant à eux baissent à nouveau. Aucun professionnel ne signale de hausse des prix pour le troisième mois consécutif.

La Note de Conjoncture de la Banque de France sur le mois de novembre enregistre un solde d'opinion de -9 pour l'évolution des prix.

La dégradation de l'écart entre les coûts et les prix est signalée par 65,5% des entreprises ayant participé à l'enquête.

La situation financière se dégrade



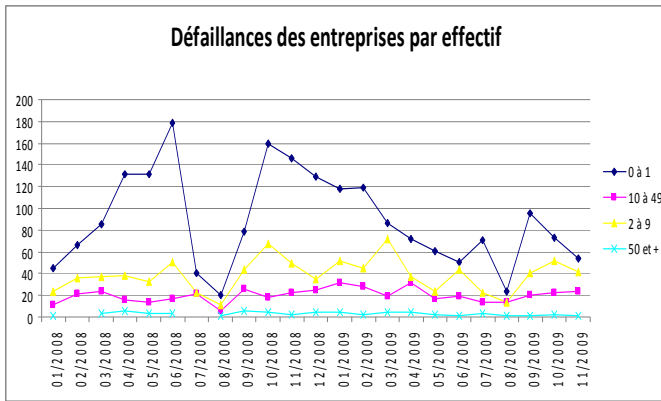
Après une certaine stabilisation à un niveau bas depuis trois mois consécutifs, la situation financière des entreprises se dégrade à nouveau. La stagnation ou la diminution des chiffres d'affaires est signalée par 93% des entreprises interrogées par la FNTR.

Au mois de novembre les délais de paiement des clients sont en hausse pour 29% des entreprises interrogées.

La trésorerie des entreprises se dégrade fortement: 64% des entreprises interrogées signalent une baisse de leur trésorerie au mois de novembre.

La marge nette des entreprises ayant répondu à l'enquête de conjoncture de la FNTR est également à un niveau très bas. Le pourcentage d'entreprises ayant noté une baisse significative de leur marge nette par rapport à octobre s'élève à 76% au mois de novembre.

Le nombre des défaillances au cours des 11 premiers mois 2009 s'élève à 1533



Source : COFACE

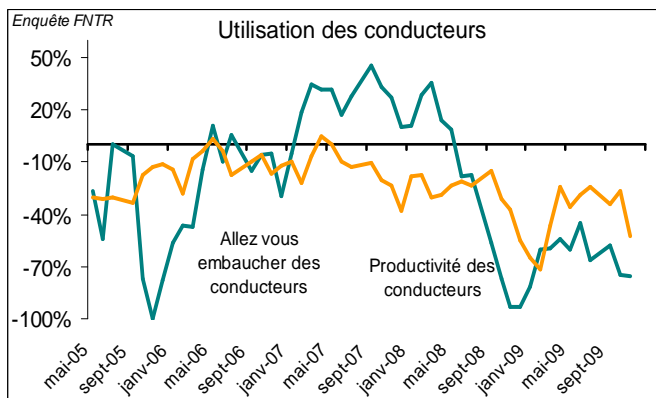
Le nombre de défaillances des entreprises de transport routier s'est élevé à 121 au mois de novembre 2009, une baisse de -45% par rapport à novembre 2008, mais une hausse de +14,2% par rapport à novembre 2007.

Le bilan des 11 premiers mois 2009 : 1533 entreprises défaillantes, une baisse (-10,9%) par rapport à la même période en 2008 mais une hausse de +46,8% par rapport aux 11 premiers mois de 2007.

Les entreprises de moins de 10 salariés représentent une majorité, mais leur décélération en termes de défaillances continue, elle s'élève à -15,2% par rapport aux 11 premiers mois de 2008.

Le bilan du nombre d'entreprises défaillantes de plus de 50 salariés s'élève à 27 contre 29 sur les 11 premiers mois de 2008 mais contre 9 entreprises pendant la même période de référence en 2007.

Perspectives d'emploi au 1^{er} trimestre 2010

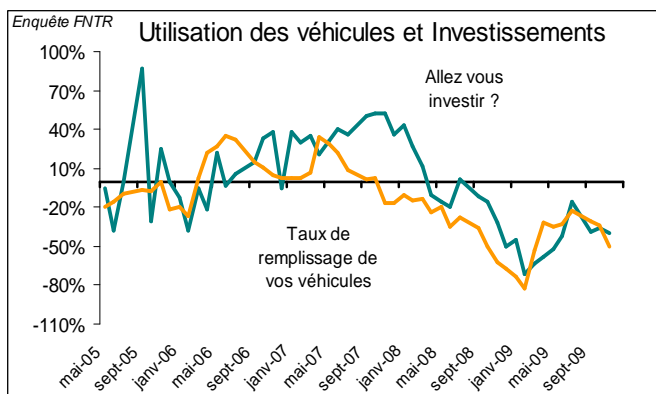


Comme le mois précédent, une large majorité (88%) des employeurs ayant répondu à l'enquête de conjoncture n'envisage pas d'augmentation de leurs effectifs. Le solde d'opinion annoncé dans la Note de Conjoncture de la Banque de France reste également négatif : -8 pour l'évolution des effectifs dans le secteur du TRM au mois de novembre. La productivité par conducteur est en baisse.

Selon le baromètre Manpower, les perspectives d'emploi au 1^{er} trimestre 2010 continuent d'afficher des signes de stabilisation. Le solde net d'emploi corrigé des variations saisonnières devient positif (+1%). Il s'agit des premières prévisions nettes d'emploi positives depuis le 4^{ème} trimestre 2008.

Pour Manpower, le secteur du transport et de la logistique figure parmi les secteurs qui anticipent une légère hausse de leurs effectifs. Les prévisions d'emploi, en progression par rapport au 1^{er} trimestre 2009, se trouvent cependant en baisse comparé au trimestre précédent.

Immatriculations au cours des 11 premiers mois de 2009 : - 38 % par rapport à la même période en 2008



Les perspectives d'investissement ne s'améliorent pas. La majorité des entreprises ayant répondu à l'enquête de conjoncture de la FNTR n'envisagent aucun investissement en matériel de transport pour le cinquième mois consécutif, seulement 30% comptent renouveler une partie de leur parc. Le taux de remplissage des véhicules se trouve en baisse au mois de novembre.

Selon le CCFA, le nombre d'immatriculations de véhicules industriels de plus de 5 tonnes s'élève à 2 576 au mois de novembre, ce qui correspond à une baisse de -38,3% par rapport à novembre 2008.

Au cours des 11 premiers mois 2009, le marché des VI connaît une baisse de -38% par rapport à la même période de 2008 avec 33 242 immatriculations enregistrées.