

### Les volumes se raffermissent, mais les prix...

**Volume d'activité :** L'activité s'améliore légèrement au mois de septembre grâce notamment au raffermissement des volumes au niveau national. Cependant, aucun rebond significatif n'est enregistré. En transport international, les volumes d'activité sont à nouveau bas. Le manque de visibilité en termes de perspectives est souligné par les professionnels.

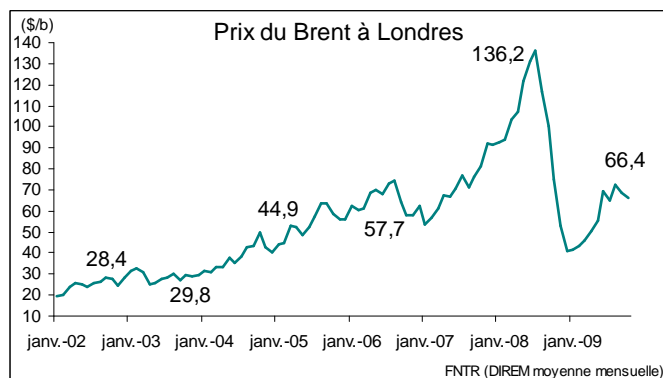
**Prix :** L'amélioration légère des volumes n'a aucun impact sur les prix. Les niveaux tarifaires sont toujours bas. La concurrence, tant étrangère que française, se stabilise en restant vive.

**Investissements :** Les immatriculations des véhicules au cours des 9 premiers mois 2009 enregistrent une chute de - 35,8 %. Les investissements prévus concernent le renouvellement du parc. Les perspectives d'emploi ne semblent pas s'améliorer.

**Défaillances :** Le rythme de défaillances reste soutenu avec un bilan de 1263 entreprises pour les trois premiers trimestres 2009. La différence selon la typologie d'entreprises persiste: une décélération (-2,5%) pour les entreprises de moins de 10 salariés et une sinistralité confirmée pour les entreprises de plus de 50 salariés.

**Carburants :** La volatilité des prix se confirme d'un mois à l'autre, d'une semaine à l'autre.

### Les prix du pétrole et du gazole : une hausse à surveiller

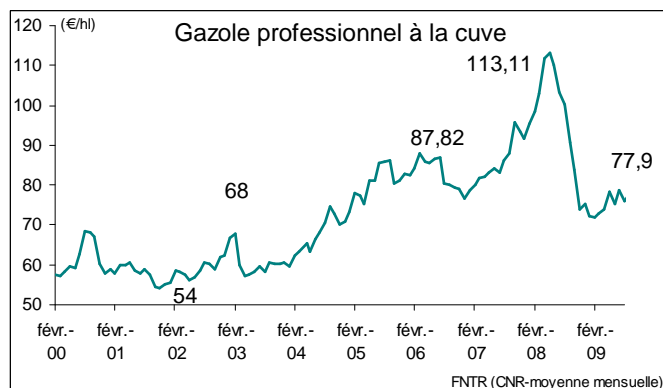


Après une légère hausse au mois d'août, les prix du Brent ont connu un léger repli au mois de septembre. Début octobre les prix du pétrole sont à nouveau repartis à la hausse. Le 16 octobre le Brent a enregistré le cours de 71,27 le baril avec une augmentation de +5,9% en une semaine.

En moyenne mensuelle, le Brent a baissé de -5,7% en septembre par rapport à août et augmenté de +5,5% par rapport à la moyenne du mois de juillet.

Dans le même temps, le dollar a enregistré une parité de 1€ = 1,46\$ en moyenne au mois de septembre.

Sur l'ensemble de l'année 2009, le cours moyen du Brent en dollars s'est situé à - 40,8 % par rapport à la moyenne de 2008.



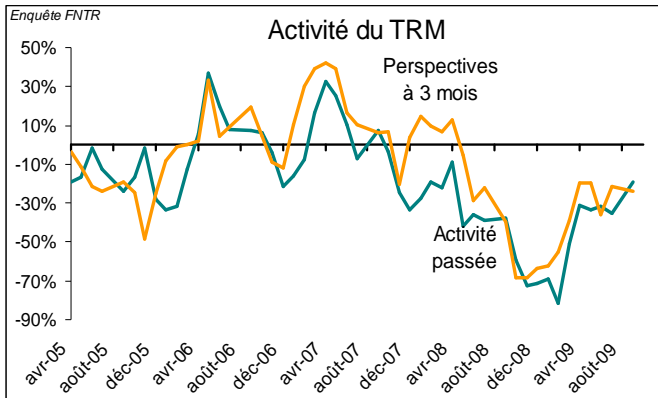
Après une hausse au mois d'août, les prix du carburant ont légèrement baissé au mois de septembre. La première moitié d'octobre enregistre à nouveau une légère hausse. Le 15 octobre 2009, le prix du gazole professionnel à la cuve s'élevait à 77,9 €/hl : +3,1% en deux semaines.

La moyenne mensuelle du mois de septembre a enregistré une baisse de -3,5% par rapport à la moyenne du mois d'août tout en restant stable (+0,9%) par rapport à celle de juillet.

Le prix moyen de 2009 se situe à - 22,4% avant remboursement et de -23,2% après remboursement par rapport à la moyenne de l'année 2008 et à - 10,2% avant remboursement et à -10,9% après remboursement par rapport à la moyenne de l'année 2007.

## Septembre: léger raffermissement d'activité

### Tendances générales de l'activité

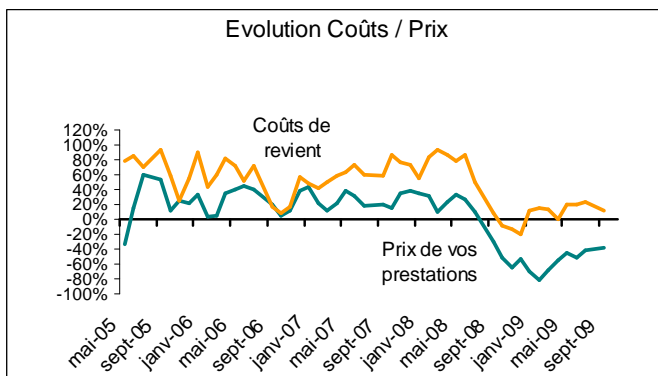


### L'activité du TRM au mois de septembre s'améliore très légèrement mais reste à des niveaux bas.

La baisse d'activité aux mois de septembre est signalée par 19% des entreprises. La situation s'améliore légèrement par rapport au mois précédent grâce notamment au raffermissement des volumes au niveau national. Pour les transports internationaux l'activité est toujours très basse. La distribution urbaine n'enregistre pas non plus d'amélioration. La concurrence des entreprises françaises et des transporteurs étrangers se stabilise par rapport au mois précédent, mais reste néanmoins forte. Selon le ressenti des transporteurs, les Pays de l'Est figurent toujours à la première place parmi les principaux pays concurrents suivis par les transporteurs belges et allemands.

**En termes de perspectives d'activité, la manque de visibilité domine (enquête FNTR).**

## Le raffermissement des prix n'est pas à l'ordre du jour



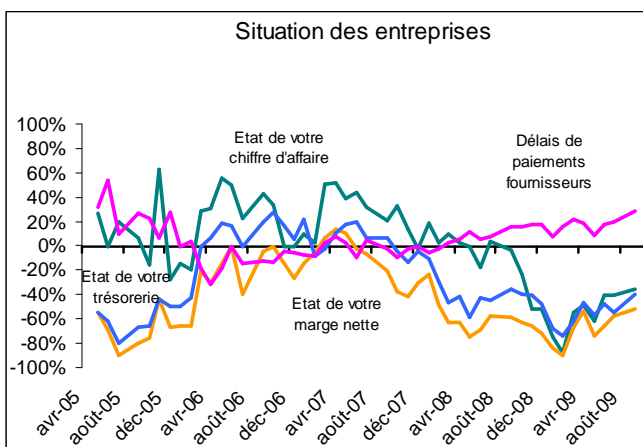
L'ensemble des coûts de revient se stabilise par rapport au mois précédent. En septembre, 20% des entreprises ayant répondu à l'enquête de conjoncture de la FNTR signalent que leurs coûts de revient sont en augmentation tandis que la majorité note une stabilisation.

Si le raffermissement des volumes est constaté par les professionnels, cela ne concerne pas pour l'instant des prix. Ils continuent à se situer à un niveau très bas ce qui préoccupe beaucoup les entreprises.

La Note de Conjoncture de la Banque de France sur le mois de septembre signale un solde d'opinion de -9 pour l'évolution des prix.

La dégradation de l'écart entre les coûts et les prix est signalée par près de 48,2% des entreprises ayant participé à l'enquête.

## Les trésoreries souffrent



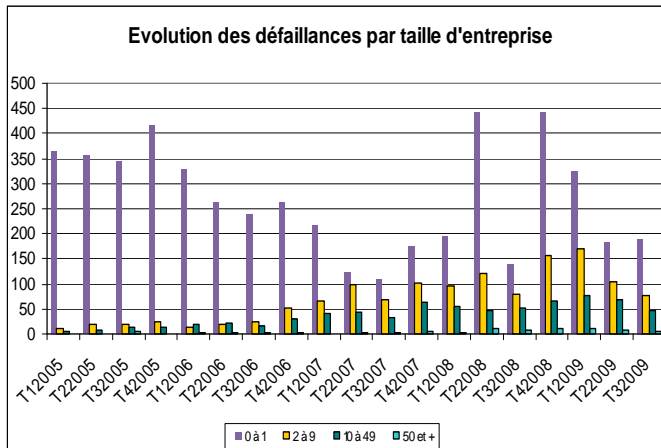
La situation financière des entreprises reste dans le rouge, au même niveau que le mois précédent. La stagnation ou la diminution des chiffres d'affaires est signalée par 84% des entreprises interrogées par la FNTR.

Aux mois de septembre une hausse des délais de paiement des clients est signalée par 34% des entreprises interrogées.

La trésorerie des entreprises ne s'améliore pas: 43% des entreprises interrogées signalent une baisse de leur trésorerie au mois de septembre.

La marge nette des entreprises ayant répondu à l'enquête de conjoncture de la FNTR reste également à des valeurs très basses. Le pourcentage d'entreprises ayant noté une baisse significative de leur marge nette s'élève à 63% au mois de septembre.

## Le nombre des défaillances au cours des 9 premiers mois 2009 s'élève à 1263



Source : COFACE

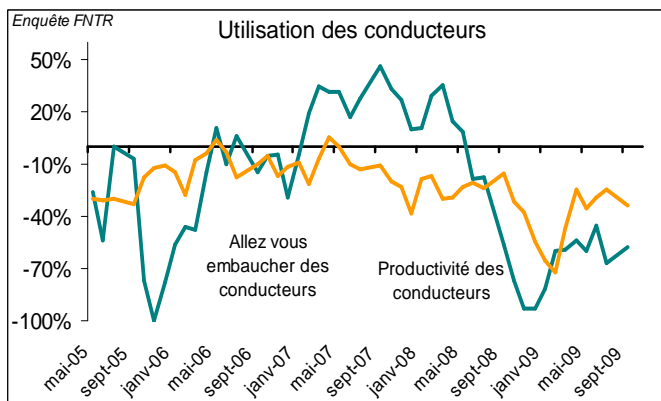
Le nombre de défaillances des entreprises de transport routier s'est élevé à 157 au mois de septembre 2009, une quasi-stabilité (+1,29%) par rapport à septembre 2008, mais une hausse de +35,3% par rapport à septembre 2007.

Le bilan des 9 premiers mois 2009 : 1263 entreprises défaillantes, une stabilité (+0,88%) par rapport à la même période en 2008 mais une hausse de +55,9% par rapport aux 9 premiers mois de 2007.

Les entreprises de moins de 10 salariés sont toujours majoritaires, mais leur décélération en termes de défaillances continue, elle s'élève à -2,5% par rapport aux 9 premiers mois de 2008.

Le bilan du nombre d'entreprises défaillantes de plus de 50 salariés s'élève à 24, soit une de plus par rapport aux 9 premiers mois de 2008.

## Perspectives d'emploi ne semblent pas s'améliorer

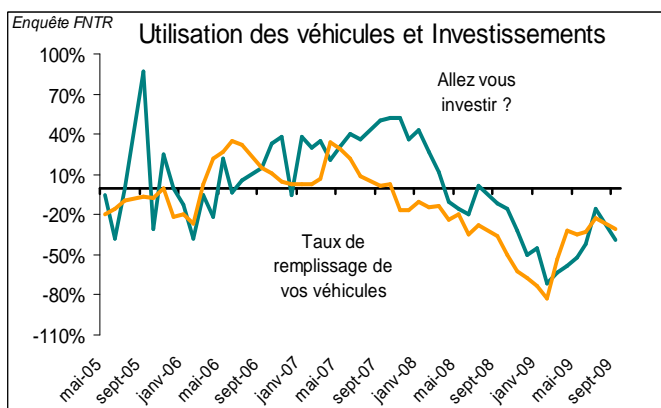


Une majorité (79%) des employeurs ayant répondu à l'enquête de conjoncture n'envisage pas une augmentation de leurs effectifs. Le solde d'opinion annoncé dans la Note de Conjoncture de la Banque de France s'améliore mais reste négatif : -3 pour l'évolution des effectifs dans le secteur du TRM. La productivité par conducteur se trouve en légère baisse par rapport au mois précédent.

Le baromètre Manpower est plus optimiste et évoque des signes de stabilisation en perspectives d'emploi au 4<sup>ème</sup> trimestre 2009. Le solde net d'emploi corrigé des variations saisonnières est toujours négatif (-1%) mais s'améliore de 3 points par rapport au trimestre précédent.

Pour Manpower le secteur du transport et de la logistique figure parmi les trois secteurs qui afficheraient des prévisions d'emploi en progression par rapport au 3<sup>ème</sup> trimestre 2009 et à la même période de 2008.

## Immatriculations au cours des 9 premiers mois de 2009 : - 35,8 % par rapport à la même période en 2008



Les perspectives d'investissement sont à nouveau à la baisse. La majorité des entreprises ayant répondu à l'enquête de conjoncture de la FNTR n'envisagent aucun investissement en matériel de transport pour le troisième mois consécutif, seulement 30% comptent renouveler une partie de leur parc. Le taux de remplissage des véhicules se trouve également en baisse au mois de septembre.

Selon le CCFA, le nombre d'immatriculations de véhicules industriels de plus de 5 tonnes s'élève à 2 326 au mois de septembre, ce qui correspond à une baisse de -46,4% par rapport à septembre 2008.

Au cours des 9 premiers mois 2009, le marché des VI connaît une baisse de -35,8% par rapport à la même période de 2008 avec 28 213 immatriculations enregistrées.