

### Sortie de la récession en trompe l'œil

**Volume d'activité :** Les statistiques macroéconomiques françaises indiquent une sortie de récession. Ce n'est pas encore le cas pour les entreprises du TRM. Selon l'enquête de conjoncture du mois d'octobre, l'activité s'oriente à nouveau à la baisse notamment depuis la deuxième moitié du mois. En termes de perspectives d'activité les professionnels restent pessimistes pour les 3 mois à venir.

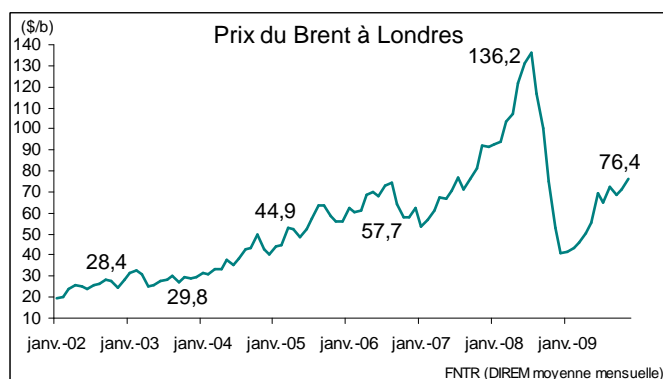
**Prix :** Les prix se trouvent au même niveau bas avant les traditionnels appels d'offres de fin d'année qui se profilent. Mais ce qui marque le mois d'octobre c'est l'augmentation des coûts avec une dégradation de l'écart coûts-prix. La concurrence, tant étrangère que française, est toujours vive.

**Investissements :** Les immatriculations des véhicules au cours des 10 premiers mois 2009 enregistrent une chute de -37,9 %. Les entreprises ne prévoient pas une augmentation du parc, uniquement son renouvellement. Les perspectives d'emploi semblent se dégrader.

**Défaillances :** Le nombre des défaillances reste élevé avec un bilan de 1412 entreprises pour les 10 premiers mois 2009. On constate une décélération (-9,5%) pour les entreprises de moins de 10 salariés et une sinistralité importante pour les entreprises de plus de 50 salariés.

**Carburants :** Les prix restent volatils. Le gazole fluctue autour de 75 €/hl (entre 72 et 80) depuis fin mars.

### Les prix du pétrole et du gazole : toujours très volatils

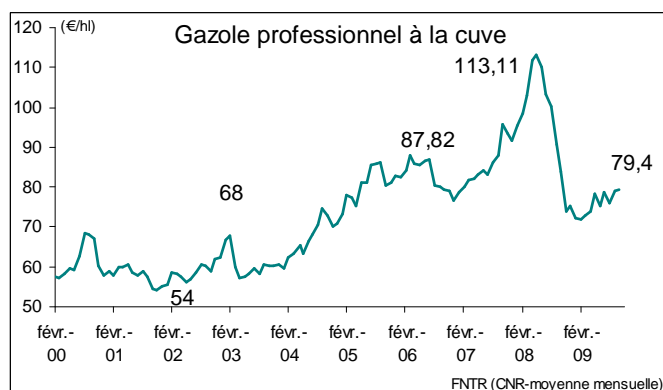


Début octobre les prix du pétrole sont repartis à la hausse puis se sont stabilisés. Au mois de novembre ils restent au même niveau. Le 13 novembre le Brent a enregistré le cours de 76,4\$ le baril, une stabilisation depuis quatre semaines.

En moyenne mensuelle, le Brent a augmenté de +4,4% en octobre par rapport à septembre et baissé de -1,5% par rapport à la moyenne du mois d'août.

Dans le même temps, le dollar a enregistré une parité de 1€ = 1,48\$ en moyenne au mois d'octobre.

Sur l'ensemble de l'année 2009, le cours moyen du Brent en dollars se situe à -38,6 % par rapport à la moyenne de 2008.



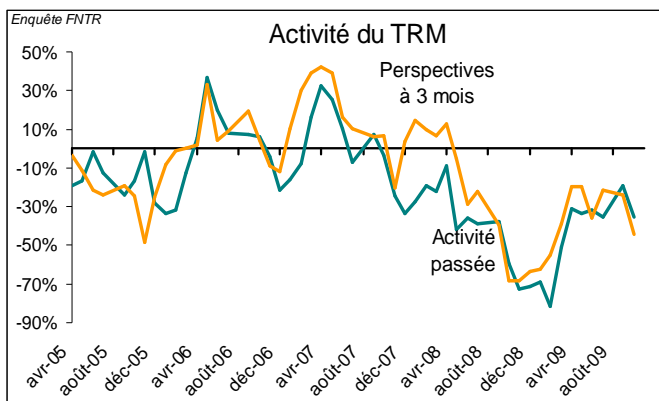
Après une baisse au mois de septembre, les prix du carburant se sont à nouveau orientés à la hausse au mois d'octobre. Ils restent cependant volatils: la première moitié de novembre a enregistré à nouveau une très légère baisse. Le 16 novembre 2009, le prix du gazole professionnel à la cuve s'élevait à 79,4 €/hl : -1,2% en deux semaines.

La moyenne mensuelle du mois d'octobre a enregistré une hausse de +4,3% par rapport à la moyenne du mois de septembre tout en restant stable (+0,6%) par rapport à celle du mois d'août.

Le prix moyen de 2009 se situe à -21,9% avant remboursement et de -22,7% après remboursement par rapport à la moyenne de l'année 2008, et à -9,7% avant remboursement et -10,3% après remboursement par rapport à la moyenne de l'année 2007.

## Octobre: l'activité en baisse les deux dernières semaines

### Tendances générales de l'activité



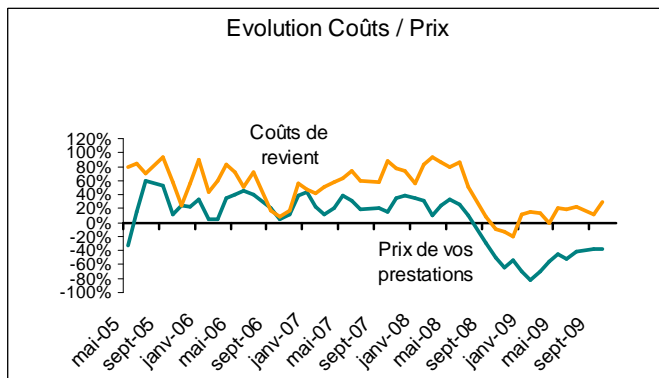
Après une légère amélioration au mois de septembre, l'activité du TRM s'oriente à nouveau à la baisse au mois d'octobre, surtout dans la deuxième moitié du mois.

La baisse d'activité au mois d'octobre est signalée par 41% des entreprises. La situation se dégrade par rapport au mois précédent pour une grande part à cause de la chute des volumes au niveau national. Bien qu'au début du mois le niveau d'activité se soit stabilisé, depuis le 15 octobre il a recommencé à faiblir. Les transports internationaux restent toujours les plus touchés.

La concurrence des entreprises françaises et des transporteurs étrangers est en légère baisse en octobre par rapport au mois précédent, mais reste forte. Selon le ressenti des transporteurs, les trois principaux concurrents sont les transporteurs des pays de l'Est, les belges et les espagnols.

En termes de perspectives d'activité, les professionnels sont assez pessimistes, notamment pour l'activité à l'international (enquête FNTR).

## L'écart coûts - prix se dégrade



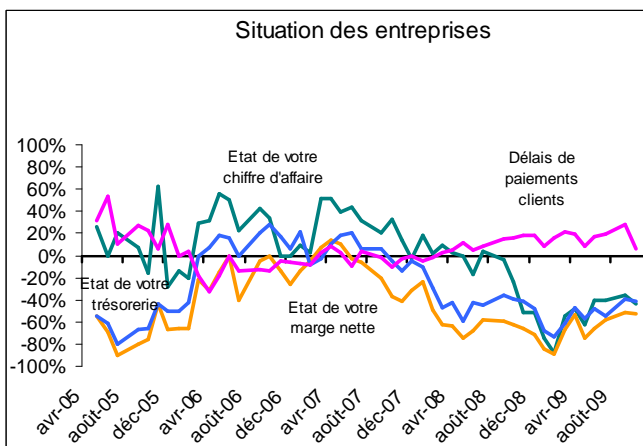
L'ensemble des coûts de revient repart à la hausse par rapport au mois précédent. En octobre, 40% des entreprises ayant répondu à l'enquête de conjoncture de la FNTR signalent que leurs coûts de revient sont en augmentation contre 20% le mois précédent.

Les prix des prestations quant à eux restent au même niveau bas. Avant les traditionnels appels d'offres de fin d'année qui se profilent.

La Note de Conjoncture de la Banque de France sur le mois d'octobre signale un solde d'opinion de -13 pour l'évolution des prix.

La dégradation de l'écart entre les coûts et les prix est signalée par 56,6% des entreprises ayant participé à l'enquête.

## La situation financière n'est pas près de s'améliorer



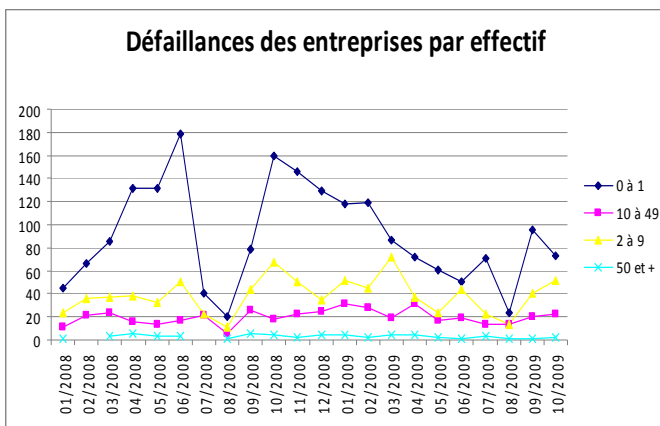
La situation financière des entreprises est toujours dans le rouge, presque au même niveau depuis trois mois consécutifs. La stagnation ou la diminution des chiffres d'affaires est signalée par 89% des entreprises interrogées par la FNTR.

Au mois d'octobre une hausse des délais de paiement des clients est signalée par 21% des entreprises interrogées, la situation s'améliore par rapport au mois précédent.

La trésorerie des entreprises ne s'améliore toujours pas: 47% des entreprises interrogées signalent une baisse de leur trésorerie au mois d'octobre.

La marge nette des entreprises ayant répondu à l'enquête de conjoncture de la FNTR reste au même niveau bas. Le pourcentage d'entreprises ayant noté une baisse significative de leur marge nette s'élève à 60% au mois d'octobre.

## Le nombre des défaillances au cours des 10 premiers mois 2009 s'élève à 1412



Source : COFACE

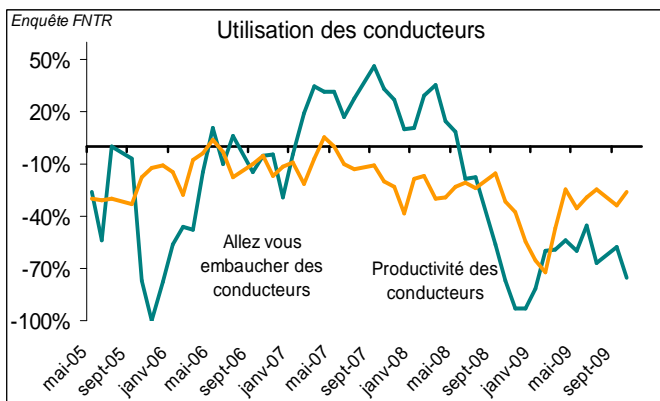
Le nombre de défaillances des entreprises de transport routier s'est élevé à 149 au mois d'octobre 2009, une baisse de -39,9% par rapport à octobre 2008, mais une hausse de +16,4% par rapport à octobre 2007.

Le bilan des 10 premiers mois 2009 : 1412 entreprises défaillantes, une légère baisse (-5,9%) par rapport à la même période en 2008 mais une hausse de +50,5% par rapport aux 10 premiers mois de 2007.

Les entreprises de moins de 10 salariés représentent une majorité, mais leur décélération en termes de défaillances continue, elle s'élève à -9,8% par rapport aux 10 premiers mois de 2008.

Le bilan du nombre d'entreprises défaillantes de plus de 50 salariés s'élève à 26, soit une de moins par rapport aux 10 premiers mois de 2008.

## Toujours pas d'amélioration prévue pour l'emploi

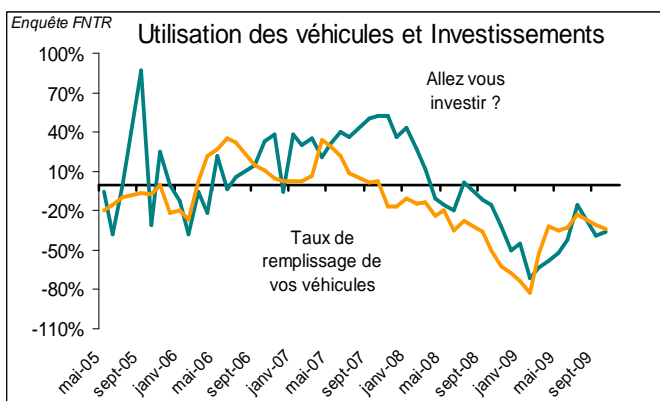


Une large majorité (88%) des employeurs ayant répondu à l'enquête de conjoncture n'envisage pas une augmentation de leurs effectifs. Le solde d'opinion annoncé dans la Note de Conjoncture de la Banque de France se dégrade également : -11 pour l'évolution des effectifs dans le secteur du TRM au mois d'octobre contre -3 le mois précédent. La productivité par conducteur continue à baisser.

Rappelons que le baromètre Manpower a évoqué des signes de stabilisation en perspectives d'emploi pour le 4<sup>ème</sup> trimestre 2009. Selon lui, le solde net d'emploi corrigé des variations saisonnières est toujours négatif (-1%) mais s'améliore de 3 points par rapport au trimestre précédent.

Pour Manpower le secteur du transport et de la logistique figure parmi les trois secteurs qui afficheraient des prévisions d'emploi en progression par rapport au 3<sup>ème</sup> trimestre 2009 et à la même période de 2008.

## Immatriculations au cours des 10 premiers mois de 2009 : - 37,9 % par rapport à la même période en 2008



Les perspectives d'investissement restent négatives. La majorité des entreprises ayant répondu à l'enquête de conjoncture de la FNTR n'envisagent aucun investissement en matériel de transport pour le quatrième mois consécutif, seulement 32% comptent renouveler une partie de leur parc. Le taux de remplissage des véhicules continue à baisser au mois d'octobre.

Selon le CCFA, le nombre d'immatriculations de véhicules industriels de plus de 5 tonnes s'élève à 2 472 au mois d'octobre, ce qui correspond à une baisse de -54,5% par rapport à octobre 2008.

Au cours des 10 premiers mois 2009, le marché des VI connaît une baisse de -37,9% par rapport à la même période de 2008 avec 30 677 immatriculations enregistrées.