

Stabilisation au point bas en fin d'année

Volume d'activité : L'activité s'est stabilisée à un niveau bas au mois de décembre. Les volumes transportés à la fin de l'année sont toujours faibles pour tous les types de transport et notamment pour le transport international. Les perspectives pour les 3 mois à venir sont moins pessimistes malgré le manque de visibilité.

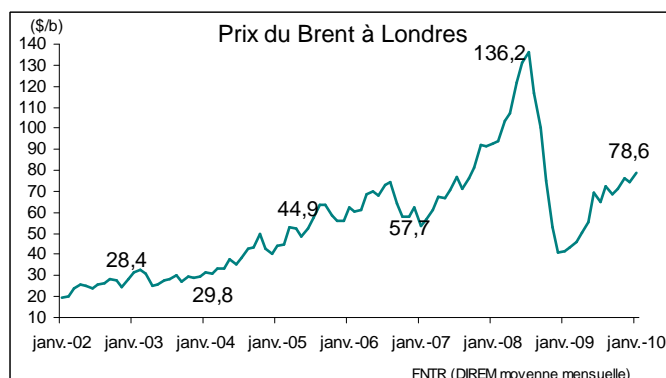
Prix : Les prix des prestations ne connaissent aucune amélioration et restent à un niveau très bas alors que l'ensemble des coûts de revient poursuit son augmentation. De ce fait, la dégradation de l'écart coûts-prix s'amplifie. En même temps le niveau de concurrence, tant étrangère que française, se stabilise.

Investissements : Le bilan de l'année 2009 en termes des immatriculations des véhicules a enregistré une chute de -38,2% par rapport à l'année 2008. Pour le sixième mois consécutif les entreprises ne prévoient ni augmentation du parc ni recrutement.

Défaillances : Le rythme des défaillances est resté soutenu en 2009 avec un bilan de 1663 entreprises. La décélération pour les entreprises de moins de 10 salariés (-17,6%) est due notamment à la baisse du nombre de défaillances des TPE de 0 à 1 salarié (-26%). Pour les entreprises de 2 salariés ou plus la tendance reste préoccupante.

Carburants : Après une courte stabilisation à la fin de l'année 2009, les prix du carburant sont à nouveau repartis à la hausse en début de l'année 2010.

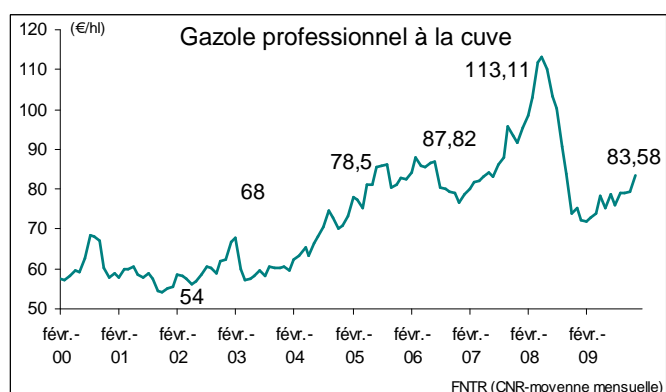
Les prix du gazole : stabilisation en fin d'année 2009



Après une légère baisse depuis la deuxième semaine du mois de décembre, les prix du pétrole sont repartis à la hausse début janvier. Le 15 janvier 2010 le cours du Brent était à 78,9\$ le baril.

En moyenne mensuelle, le Brent a baissé de -3,1% en décembre par rapport à novembre et augmenté de +3,8% par rapport à la moyenne du mois d'octobre.

Dans le même temps, le dollar a enregistré une parité de 1€ = 1,46\$ en moyenne au mois de décembre. Sur l'ensemble de l'année 2009, le cours moyen du Brent en dollars se situe à -37,4 % par rapport à la moyenne de 2008.



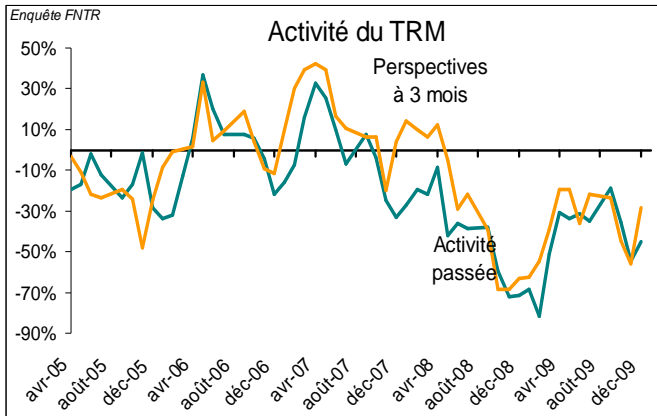
La stabilité des prix du carburant enregistrée au mois de novembre s'est confirmée en décembre avant de rebondir les premières semaines de l'année 2010. Le 15 janvier, le prix du gazole professionnel à la cuve s'élevait à 83,58€/hl : +3,8% en deux semaines.

La moyenne mensuelle de décembre est restée stable par rapport à la moyenne de novembre et d'octobre (+0,5%).

Le prix moyen de 2009 s'est situé à -21,6% avant remboursement et à -22,4% après remboursement par rapport à la moyenne de l'année 2008, et à -9,3% avant remboursement et -10% après remboursement par rapport à la moyenne de l'année 2007.

Décembre: une stabilisation de l'activité

Tendances générales de l'activité



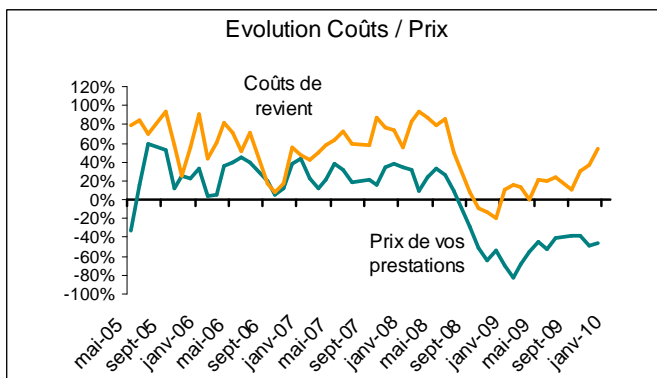
Après une baisse des volumes aux mois d'octobre et de novembre, l'activité se stabilise le dernier mois de l'année.

Pour le mois de décembre 52% des entreprises signale une baisse de leur activité. La situation se stabilise par rapport au mois précédent, mais le niveau des volumes transportés reste néanmoins faible. Les transports internationaux ne connaissent qu'une très légère amélioration, mais ils restent toujours les plus touchés.

Le niveau de concurrence se stabilise en décembre par rapport au mois précédent. Selon le ressenti des professionnels, les trois principaux concurrents étrangers restent les transporteurs des pays de l'Est, les belges et les espagnols.

Les perspectives d'activité sont moins pessimistes à la fin de l'année malgré le manque de visibilité (enquête FNTR).

L'explosion des coûts amplifie la dégradation de l'écart coûts-prix

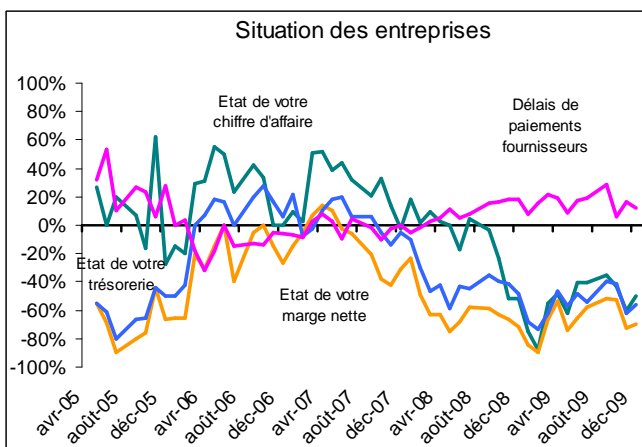


L'ensemble des coûts de revient est en hausse au mois de décembre : 56% des entreprises signalent que leurs coûts de revient sont en augmentation contre 40% le mois précédent.

Les prix des prestations quant à eux ne connaissent toujours aucune amélioration. La Note de Conjoncture de la Banque de France sur le mois de décembre enregistre un solde d'opinion toujours négatif (-4) pour l'évolution des prix, tandis que d'autres indicateurs deviennent positifs.

La dégradation de l'écart entre les coûts et les prix est signalée par 72% des entreprises, en hausse par rapport au mois précédent.

La situation financière se stabilise à un niveau toujours bas



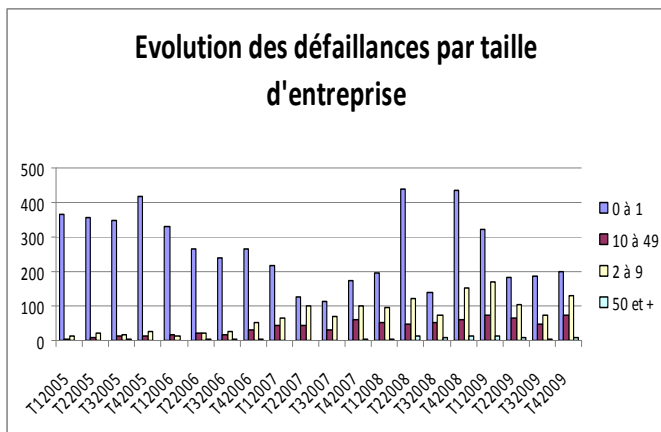
Après une dégradation au mois de novembre, la situation financière des entreprises se stabilise, mais toujours à un niveau bas. La stagnation ou la diminution des chiffres d'affaires est signalée par 86% des entreprises.

Au mois de décembre les délais de paiement des clients sont en hausse pour 24% des entreprises interrogées.

La trésorerie des entreprises se stabilise par rapport au mois précédent: 58% des entreprises signalent une baisse de leur trésorerie au mois de décembre.

La marge nette des entreprises ayant répondu à l'enquête de conjoncture de la FNTR se trouve toujours à un niveau très bas. En décembre 72% des entreprises notent une baisse significative de leur marge nette par rapport à novembre 2009.

Bilan de l'année 2009 en termes de défaillances : 1663 entreprises



Source : COFACE

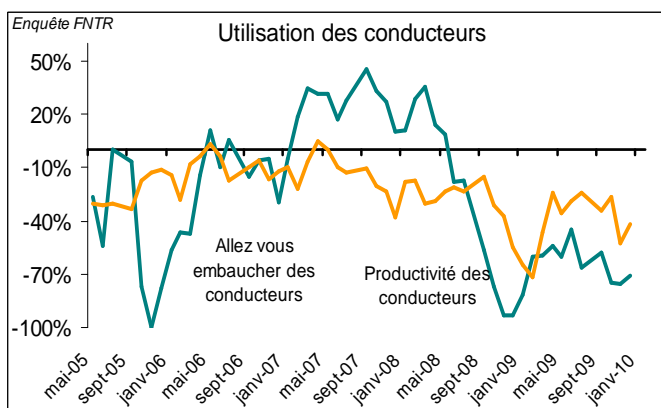
Le nombre de défaillances des entreprises de transport routier s'est élevé à 146 au mois de décembre 2009, une baisse de -25,1% par rapport à décembre 2008, mais une hausse de +31,5% par rapport à décembre 2007.

Le bilan de l'année 2009 : 1663 entreprises défaillantes, une baisse (-12%) par rapport à l'année 2008 (qui a déjà été marqué par l'aggravation du rythme des défaillances) mais une hausse de +44% par rapport à l'année 2007.

Les entreprises de moins de 10 salariés représentent une majorité, leur décélération en termes de défaillances continue : elle s'élève à -17,6% par rapport à l'année 2008. Cette décélération est due notamment à la baisse du nombre de TPE de 0 à 1 salarié (-26%). Pour les entreprises de 2 salariés et plus la situation ne se stabilise pas encore.

La tendance reste préoccupante pour les entreprises de plus de 50 salariés. Le nombre d'entreprises défaillantes dans cette catégorie s'élève à 31 contre 34 en 2008 et 11 en 2007.

Tendances en termes d'effectifs



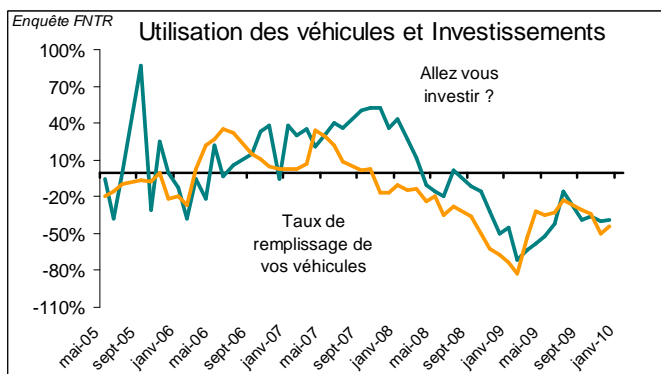
Une large majorité (85%) des employeurs ayant répondu à l'enquête de conjoncture n'envisage pas d'augmenter leurs effectifs. La productivité par conducteur se trouve en légère amélioration.

La Note de Conjoncture de la Banque de France quant à elle prévoit une évolution positive des effectifs pour le secteur du TRM avec le solde d'opinion annoncé de +2.

Selon le baromètre Manpower, les perspectives d'emploi au 1^{er} trimestre 2010 continuent d'afficher des signes de stabilisation. Le solde net d'emploi corrigé des variations saisonnières devient positif (+1%). Il s'agit des premières prévisions nettes d'emploi positives depuis le 4^{ème} trimestre 2008.

Pour Manpower, le secteur du transport et de la logistique figure parmi les secteurs qui anticipent une légère hausse de leurs effectifs. Les prévisions d'emploi, en progression par rapport au 1^{er} trimestre 2009, se trouvent cependant en baisse comparé au trimestre précédent.

Immatriculations des véhicules en 2009: - 38,2 %



Les perspectives d'investissement restent stables. La majorité des entreprises n'envisagent aucun investissement en matériel de transport pour le sixième mois consécutif. Seulement 31% comptent renouveler une partie de leur parc. Le taux de remplissage des véhicules se stabilise au mois de décembre.

Selon le CCFA, le nombre d'immatriculations de véhicules industriels de plus de 5 tonnes s'élève à 2 297 au mois de décembre, ce qui correspond à une baisse de -41,5% par rapport à décembre 2008.

Au cours de l'année 2009, le marché des VI a connu une baisse de -38,2% par rapport à 2008, avec 35 533 immatriculations enregistrées.