

Toujours aussi difficile

Volume d'activité : L'activité se trouve à un niveau nettement bas au mois de janvier. Les volumes transportés restent faibles et impactés par les intempéries et les interdictions de circuler. Ce sont désormais les trafics nationaux qui sont les plus touchés, les transports internationaux connaissant une légère amélioration. Les perspectives pour les 3 mois à venir sont tendues. Plus à long terme les professionnels craignent la remontée du prix du gazole à la suite du redémarrage de l'économie mondiale, en certain décalage avec la situation économique française.

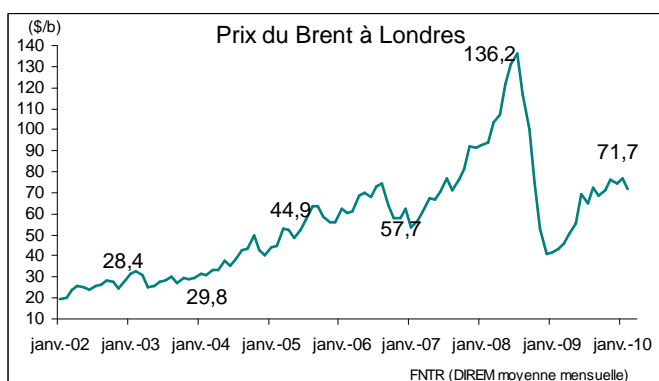
Prix : Il n'y a aucun signe d'amélioration pour les prix des prestations se trouvant à un niveau très bas tandis que l'ensemble des coûts de revient reste à un niveau élevé. La dégradation de l'écart coûts-prix est toujours significative, elle est signalée par 66,7% d'entreprises qui craignent l'alourdissement de leurs coûts par la signature salariale du 11 décembre 2009.

Investissements : L'année 2009 a enregistré une baisse de -38,2% en termes d'immatriculations des véhicules. La baisse du marché français de véhicules industriels continue au mois de janvier 2010 avec une chute de -42% par rapport à janvier 2009. Aucune amélioration n'est pour l'instant en vue : les professionnels continuent à réduire leur parc et, pour le septième mois consécutif, les entreprises ne prévoient ni augmentation du parc ni recrutement.

Défaillances : Le rythme des défaillances reste soutenu en ce début d'année 2010 avec 124 entreprises défaillantes enregistrées par les tribunaux de commerce au mois de janvier. La décélération pour les entreprises de moins de 10 salariés continue. La catégorie la plus touchée est celle entre 2 et 49 salariés pour laquelle la tendance reste préoccupante.

Carburants : Les prix du carburant sont toujours volatiles. Après une courte hausse début janvier les prix du gazole sont à nouveau orientés à la baisse.

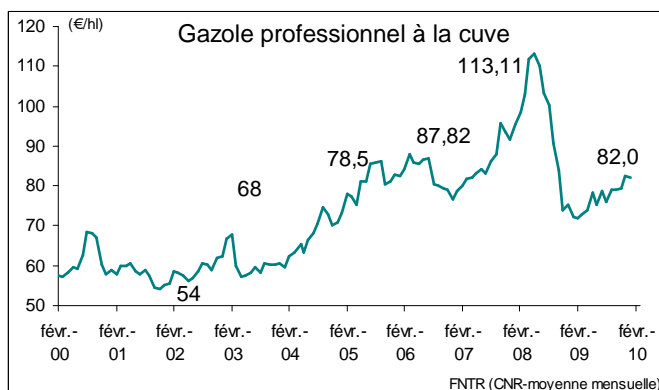
Les prix du gazole : toujours volatiles



Après une hausse début janvier, les prix du pétrole sont repartis à la baisse la deuxième moitié du mois. Cette baisse continue début février. Le 12 février 2010 le cours du Brent était à 70,6\$ le baril, le même niveau qu'en octobre 2009.

En moyenne mensuelle, le Brent a augmenté de +3,5% en janvier par rapport à décembre 2009 tout en restant stable (+0,2%) par rapport à la moyenne du mois de novembre.

Dans le même temps, le dollar a enregistré une parité de 1€ = 1,43\$ en moyenne au mois de janvier, une baisse par rapport au mois de décembre. Rappelons que sur l'ensemble de l'année 2009, le cours moyen du Brent en dollars se situe à -37,4 % par rapport à la moyenne de 2008.



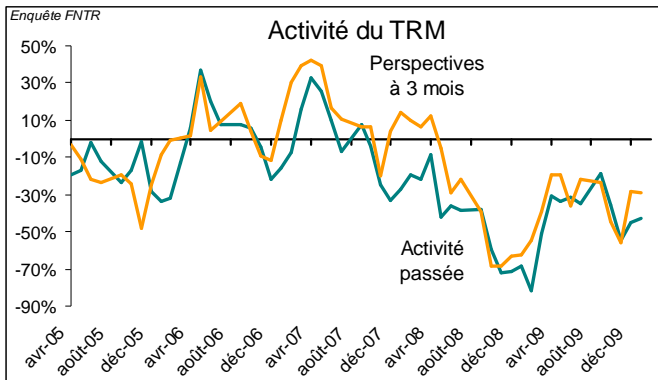
Après une stabilité au mois de décembre, les prix du carburant ont rebondi la première moitié du mois de janvier pour enregistrer ensuite une nouvelle baisse. Le 15 février, le prix du gazole professionnel à la cuve s'élevait à 82,03€/hl : -1,9% par rapport au 15 janvier.

La moyenne mensuelle de janvier a connu une augmentation de +3,7% par rapport à la moyenne du mois de décembre et de +4,2% par rapport à celle de novembre.

Rappelons que le prix moyen de 2009 s'est situé à -21,6% avant remboursement et à -22,4% après remboursement par rapport à la moyenne de l'année 2008, et à -9,3% avant remboursement et -10% après remboursement par rapport à la moyenne de l'année 2007.

Janvier: l'activité toujours au même niveau

Tendances générales de l'activité



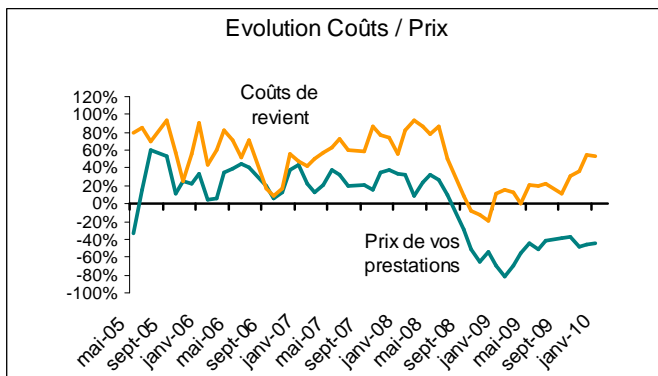
L'activité est toujours à un niveau très bas au mois de janvier qui est marqué en plus par les intempéries au début du mois. Le contexte économique reste difficile.

Pour le mois de janvier 48% des entreprises signalent une baisse de leur activité. En termes de volumes transportés la situation reste au même niveau que le mois précédent. Il faut noter que l'activité a été considérablement impactée en janvier par les intempéries et les interdictions de circuler au début du mois. Les transports internationaux connaissent une amélioration ce mois-ci, les trafics nationaux étant plus touchés.

La concurrence s'avive résultant du manque d'activité. Selon le ressenti des professionnels, les trois principaux concurrents étrangers sont les transporteurs des pays de l'Est, les belges et les allemands.

Les perspectives d'activité ne sont toujours pas très optimistes (enquête FNTR).

La dégradation de l'écart coûts-prix signalée par 66,7% d'entreprises

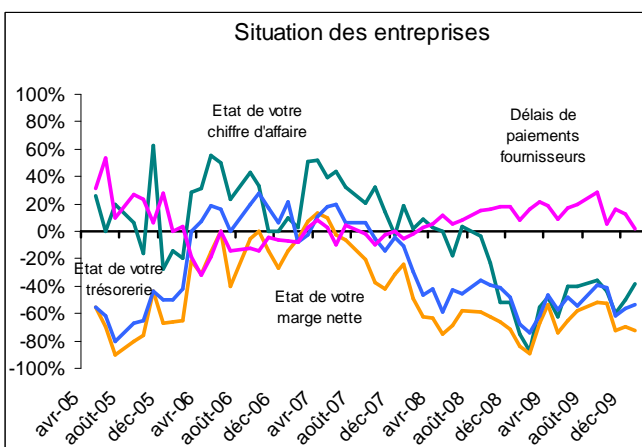


L'ensemble des coûts de revient se trouve au même niveau élevé au mois de janvier : 54% des entreprises signalent que leurs coûts de revient sont en augmentation.

Il n'y a aucun signe d'amélioration en termes des prix des prestations qui sont à un niveau très bas. La Note de Conjoncture de la Banque de France enregistre un solde d'opinion négatif de -14 pour l'évolution des prix au mois de janvier. Une chute spectaculaire par rapport au mois précédent qui enregistrait un solde de -4.

La dégradation de l'écart entre les coûts et les prix est signalée par 66,7% des entreprises, une légère amélioration par rapport au mois précédent...mais avant l'augmentation de la masse salariale attendue en février-mars.

La situation financière : aucune amélioration en perspective



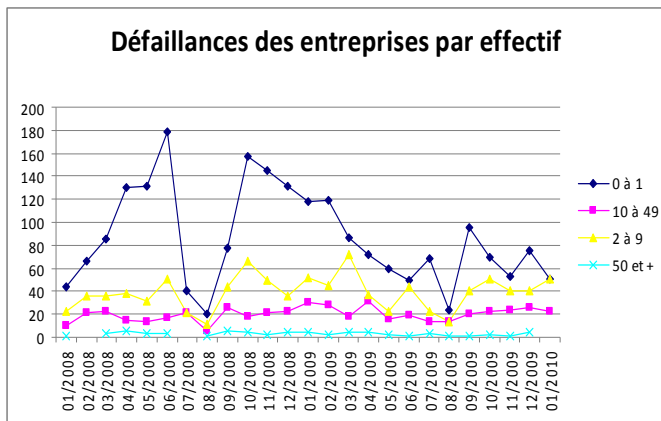
La situation financière des entreprises reste plutôt stable, mais toujours à un niveau bas. En même temps les réserves s'épuisent et il n'y a aucune amélioration en perspective. La stagnation ou la diminution des chiffres d'affaires est signalée par 88% des entreprises.

Au mois de janvier l'allongement des délais de paiement clients est signalé par 17% des entreprises interrogées.

La trésorerie des entreprises restent déficiente: 55% des entreprises signalent une baisse de leur trésorerie au mois de janvier.

La marge nette des entreprises ayant répondu à l'enquête de conjoncture de la FNTR continue à se dégrader. En janvier 74% des entreprises notent une baisse significative de leur marge nette par rapport à décembre 2009.

Le nombre de défaillances reste élevé en janvier 2010



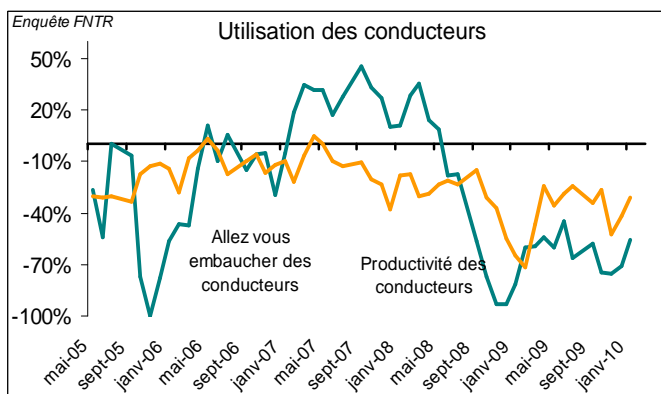
Source : COFACE

Le nombre de défaillances des entreprises de transport routier s'est élevé à 124 au mois de janvier 2010, une baisse de -39,5% par rapport à janvier 2009, mais une hausse de +59% par rapport à janvier 2008.

Cette décelération est due notamment à la baisse du nombre de défaillances de TPE de 0 à 1 salarié (-56,8%).

La catégorie d'entreprises la plus touchée est celle entre 2 et 49 salariés. Leur nombre reste pratiquement stable par rapport à janvier 2009.

Les perspectives d'emploi ne s'améliorent pas



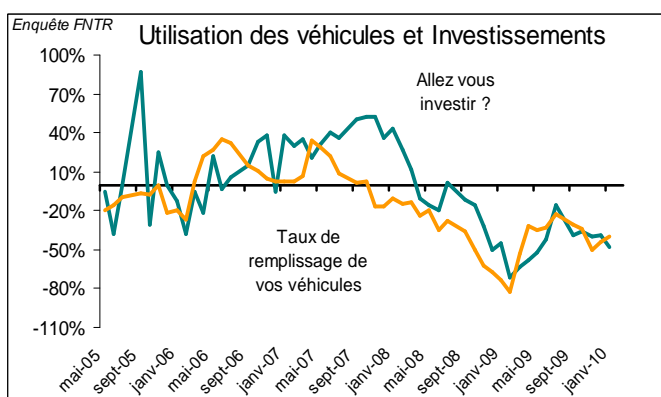
Bien que la situation s'améliore légèrement par rapport au mois précédent, une large majorité (78%) des employeurs ayant répondu à l'enquête de conjoncture n'envisage pas d'augmenter les effectifs. Par contre, la productivité par conducteur s'améliore.

La Note de Conjoncture de la Banque de France prévoit également une évolution négative des effectifs pour le secteur du TRM avec le solde d'opinion de -8 contrairement au mois précédent qui annoncé le solde d'opinion positif.

Rappelons que selon le baromètre Manpower, les perspectives d'emploi au 1^{er} trimestre 2010 affichent des signes de stabilisation (solde net d'emploi corrigé des variations saisonnières positif).

Plus précisément, les prévisions d'emploi pour le secteur du transport et de la logistique, en progression par rapport au 1^{er} trimestre 2009, se trouvent en baisse, comparé au trimestre précédent.

Les immatriculations des véhicules industriels : la baisse continue



Il n'y a toujours pas de perspectives d'investissement. La majorité des entreprises n'envisagent aucun investissement en matériel de transport pour le septième mois consécutif. Seulement 26% comptent renouveler une partie de leur parc. En janvier le taux de remplissage des véhicules reste au même niveau qu'au mois de décembre.

Selon le CCFA, la baisse du marché français de véhicules industriels de plus de 5 tonnes continue au mois de janvier. Le nombre d'immatriculations s'élève à 2 511, ce qui correspond à une chute de -42% par rapport à janvier 2009.

Rappelons qu'au cours de l'année 2009, le marché des VI a connu une baisse de -38,2% par rapport à 2008, avec 35 533 immatriculations enregistrées.