

Alors que la profession attend une reprise, seuls les coûts s'envolent

Volume d'activité : Le faible niveau d'activité persiste au mois de février pour tous les types d'activité. Les transports nationaux connaissant une légère amélioration par rapport au mois précédent qui était particulièrement bas pour ce type de trafics. De plus, les perspectives d'activité n'indiquent aucun signe d'embellie. L'espoir de reprise ne se situe pas dans les prochains mois à venir.

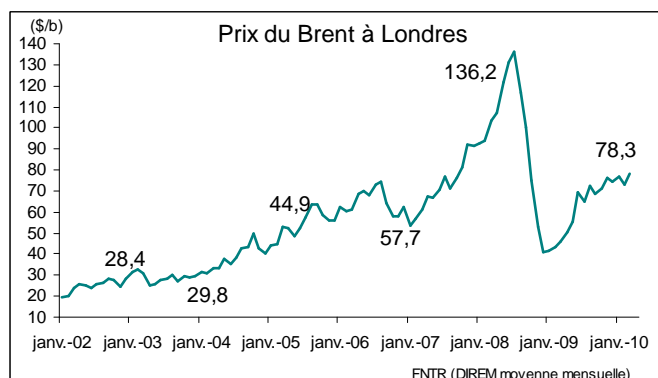
Coûts-Prix : L'ensemble des coûts de revient se trouve en forte hausse au mois de février. L'écart avec les prix de prestations se creuse, la dégradation de l'écart coûts-prix est signalée par 86% d'entreprises. La situation s'est déjà dégradée par rapport au mois précédent avec l'alourdissement des coûts salariaux faisant suite à l'extension de l'accord du 11 décembre 2009. Le poste de maintenance doit également connaître une augmentation avec la hausse des barèmes des pneumatiques, annoncée à partir du 1 avril 2010. Les entreprises craignent également le renchérissement du prix du gazole (pétrole, mais aussi parité euro-dollar).

Investissements : Le marché français de véhicules industriels se trouve encore en baisse au mois de février 2010 avec une chute de -39,5% par rapport à février 2009. Selon les prévisions de l'OVI, l'année 2010 sera très compliquée, avec un recul significatif au premier semestre et un second semestre qui pourrait bénéficier d'une reprise modérée de l'activité et de premiers déclanchements de renouvellement de parc.

Défaillances : Le niveau des défaillances est le même au mois de février avec 124 entreprises défaillantes enregistrées par les tribunaux de commerce. La tendance la plus préoccupante concerne la catégorie entre 2 et 49 salariés.

Carburants : Les prix du carburant s'orientent à la hausse suivant l'augmentation des prix du pétrole qui a renchéri de 12,4% depuis le 12 février. Le prix du gazole professionnel à la cuve s'élevait à 86,4€/hl le 26 février : +6,2% en un mois.

Les prix du gazole : un renchérissement en vue ?



Après une légère baisse début février, les prix du pétrole sont repartis à la hausse la deuxième moitié du mois. Cette hausse est encore plus prononcée début mars. Le 12 mars 2010 le cours du Brent était à 79,3\$ le baril. Depuis le 12 février, en un mois, les prix du pétrole ont augmenté de +12,4%.

En moyenne mensuelle, le Brent a baissé de -4,3% en février par rapport à janvier en restant pratiquement stable (-1,0%) par rapport à la moyenne du mois de décembre.

Dans le même temps, le dollar a enregistré une parité de 1€ = 1,37\$ en moyenne au mois de février, une baisse par rapport au mois de janvier. Au début d'année 2010, le cours moyen du Brent en dollars se situe à +24,5 % par rapport à la moyenne de 2009.



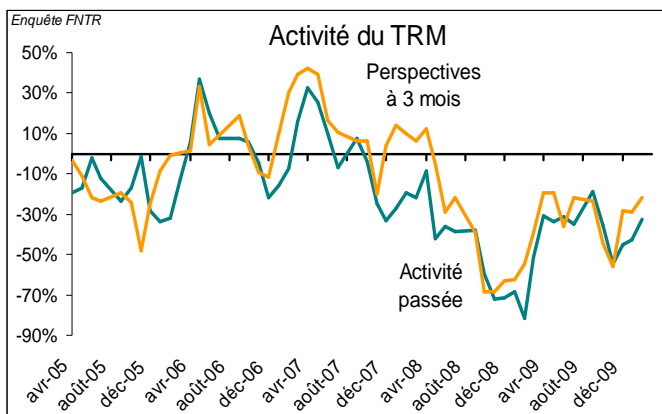
Après une baisse fin janvier, les prix du carburant se sont réorientés à la hausse au mois de février. Le 26 février, le prix du gazole professionnel à la cuve s'élevait à 86,4€/hl : +6,2% depuis le 29 janvier.

La moyenne mensuelle de février a connu une augmentation de +2,1% par rapport à la moyenne du mois de janvier et de +5,9% par rapport à celle de décembre.

Le prix moyen de 2010 se situe à +10,4% avant remboursement et à +10,9% après remboursement par rapport à la moyenne de l'année 2009, et à -13,5% avant remboursement et -14% après remboursement par rapport à la moyenne de l'année 2008.

Février: le niveau des volumes d'activité reste inquiétant

Tendances générales de l'activité



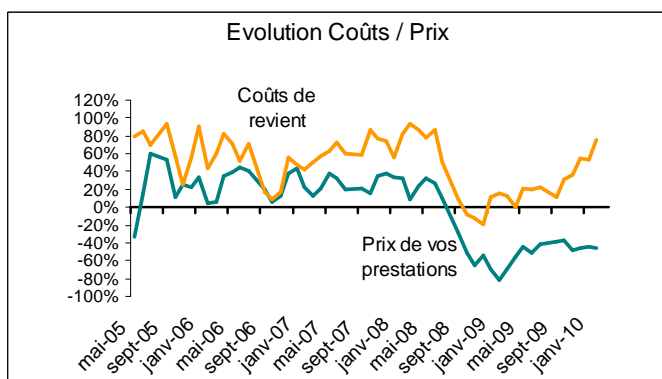
L'activité est toujours à un niveau bas au mois de février. La période difficile de la crise est loin d'être derrière.

Pour le mois de février 41% des entreprises signalent une baisse de leur activité. La situation est toujours préoccupante en termes de volumes transportés, qui restent faibles pour tous les types d'activité. Bien que les trafics nationaux et la distribution urbaine connaissent une légère amélioration par rapport au mois précédent.

La concurrence des transporteurs français s'avive tandis que celle des étrangers se stabilise. Certains concurrents qui cherchent des créneaux dans les spécialités cassent davantage les prix pour pouvoir trouver une place sur le marché. Le recours à la sous-traitance a légèrement augmenté par rapport au mois précédent.

Les perspectives d'activité ne montrent pas les signes d'embellie, les professionnels ont peu d'espoir de reprise pour les prochains mois à venir (enquête FNTR).

L'ensemble des coûts de revient est en hausse...

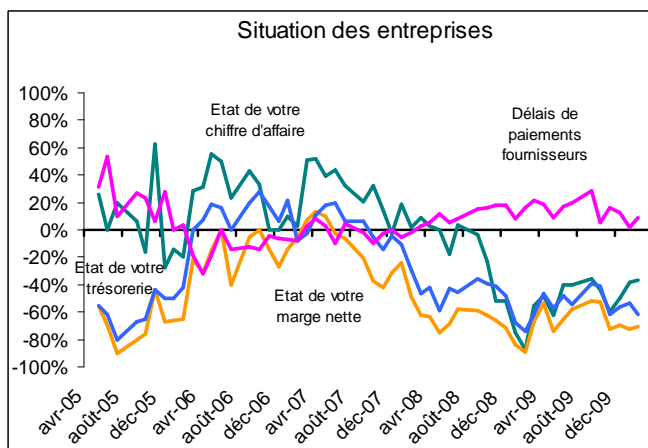


L'ensemble des coûts de revient se trouve en forte hausse au mois de février : 79% des entreprises signalent que leurs coûts de revient sont en augmentation (début d'application des hausses salariales du 11 décembre 2009). Cette hausse va se poursuivre les mois prochains avec notamment une augmentation des barèmes des pneumatiques pour les poids lourds à partir du 1 avril 2010, ce qui est dû à l'évolution des coûts de matières premières et énergétiques.

La situation est la même que les mois précédents en termes des prix des prestations qui se trouvent à un niveau très bas. La Note de Conjoncture de la Banque de France enregistre un solde d'opinion négatif de -2 pour l'évolution des prix au mois de février.

La dégradation de l'écart entre les coûts et les prix est signalée par 86% des entreprises. La situation s'est empirée par rapport au mois précédent avec l'augmentation de la masse salariale.

...et les trésoreries des entreprises en souffrent



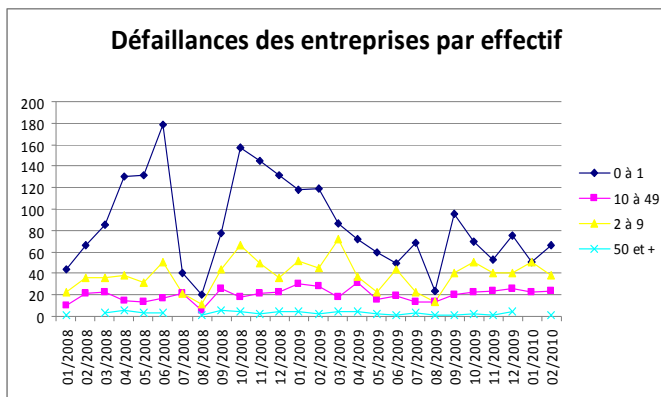
Avec la hausse des coûts de revient la situation financière des entreprises n'est pas prête à s'améliorer. La stagnation ou la diminution des chiffres d'affaires est signalée par 89% des entreprises.

Au mois de février l'allongement des délais de paiement clients est signalé par 25% des entreprises interrogées.

Les trésoreries des entreprises restent déficientes et enregistrent une dégradation par rapport au mois précédent: 63% des entreprises signalent une baisse de leur trésorerie au mois de février.

La marge nette des entreprises ayant répondu à l'enquête de conjoncture de la FNTR est au même niveau bas. En février 79% des entreprises notent une baisse significative de leur marge nette par rapport au mois de janvier.

Le nombre de défaillances reste au même niveau en février 2010



Source : COFACE

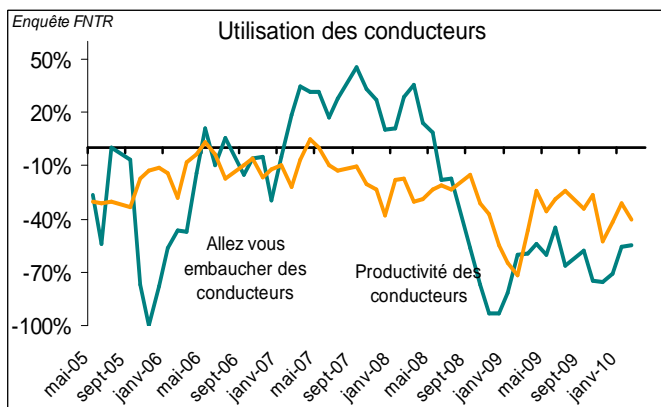
Le nombre de défaillances des entreprises de transport routier s'est élevé à 129 au mois de février 2010, le même niveau qu'en janvier (-33,5% par rapport à février 2009, +11,7% par rapport à février 2007).

Le bilan de deux premiers mois 2010 : 253 entreprises défaillantes, une baisse (-36,6%) par rapport à la même période en 2009 mais une hausse de +25,9% par rapport aux deux premiers mois de 2008.

La décélération par rapport à 2009 est toujours due à la baisse du nombre de défaillances de TPE de 0 à 1 salarié (-44,5%).

La catégorie d'entreprises la plus touchée reste celle entre 2 et 49 salariés dont le nombre est au même niveau qu'en février 2009.

Les perspectives d'emploi au 2^{ème} trimestre 2010



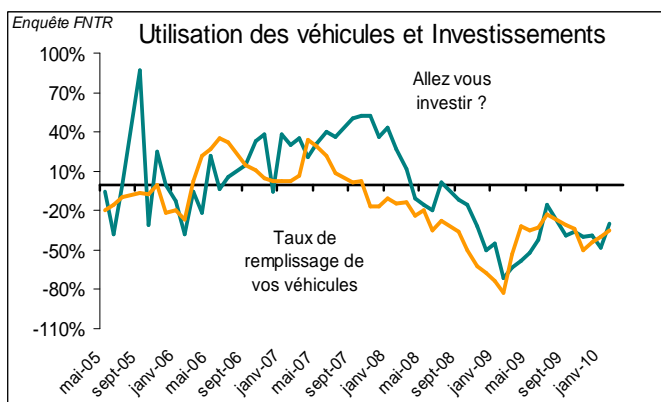
En termes d'emploi, la situation reste au même niveau par rapport au mois précédent, les chefs d'entreprises n'envisagent pas d'augmenter les effectifs. En même temps, la productivité par conducteur se dégrade.

La Note de Conjoncture de la Banque de France enregistre ce mois-ci une évolution positive des effectifs pour le secteur du TRM avec le solde d'opinion de +5 contrairement au mois précédent qui avait souligné un le solde d'opinion négatif.

Selon le baromètre Manpower, les perspectives d'emploi indiquent une situation relativement stable pour le 2^{ème} trimestre 2010. Le solde net d'emploi corrigé des variations saisonnières reste positif (+1%). Cependant, une large majorité (91%) des employeurs interrogés n'envisagent pas de modifications de leurs effectifs pour la période comprise entre avril et juin 2010.

En ce qui concerne le secteur du transport et de la logistique, les employeurs prévoient une légère inflexion de leurs effectifs avec un solde net de -1%. Ce résultat est relativement stable comparé à la même période en 2009.

Le marché de véhicules industriels : un nouveau recul en 2010



Selon l'enquête de conjoncture de la FNTR, 65% des entreprises n'envisagent aucun investissement en matériel de transport au mois de février. Le taux de remplissage des véhicules quant à lui connaît plutôt une stabilisation.

Selon le CCFA, le marché français de véhicules industriels de plus de 5 tonnes se trouve encore en baisse en février. Le nombre d'immatriculations s'élève à 2 161, ce qui correspond à une baisse de -39,5% par rapport à février 2009. Au cours de 2 premiers mois 2010, le marché des VI connaît une baisse de -40,9% par rapport à la même période de 2009 avec 4 673 immatriculations enregistrées.

Selon les prévisions de l'OVI, l'année 2010 sera encore compliquée, avec un déroulement en 2 phases. Un premier semestre en recul significatif et un second semestre qui pourrait bénéficier d'une reprise modérée de l'activité et de premiers déclanchements de renouvellement de parc. Au global, l'OVI retient une hypothèse d'un nouveau recul sensible en 2010.