

Léger raffermissement d'activité

Volume d'activité : Après une activité très faible les deux premiers mois de l'année, la légère amélioration constatée au mois de mars semble plus soutenue en avril. Les transports régionaux et nationaux enregistrent un début de reprise avec un solde d'opinion positif. Les transports internationaux sont toujours en baisse, beaucoup moins considérable qu'auparavant. Cependant, l'absence de visibilité conduit les professionnels à rester extrêmement prudents.

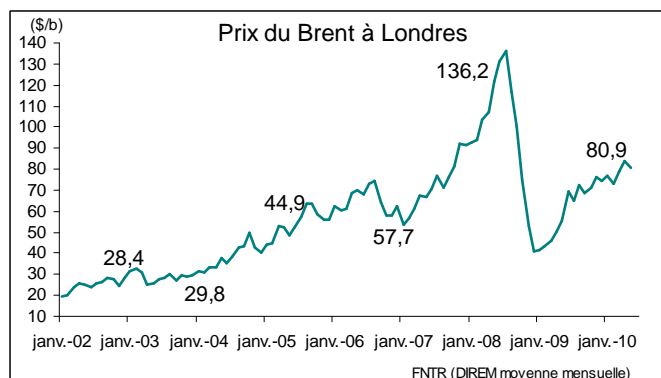
Coûts-Prix : Tandis que l'ensemble des coûts de revient augmente régulièrement, la situation en termes de prix ne s'améliore pas, ce qui rend les entreprises de plus en plus vulnérables. Même si le volume reprend, les entreprises sont toujours dans l'incapacité de répercuter les augmentations de coûts. La dégradation de l'écart coûts-prix est signalée par 72,4% des entreprises. Tous les transporteurs indiquent des baisses des marges, quelle que soit la taille ou l'activité de l'entreprise.

Investissements : Le marché français des véhicules industriels est en baisse au mois d'avril 2010, avec une chute de 31% au cours des 4 premiers mois 2010 par rapport à la même période en 2009. Les perspectives d'investissements en matériel de transport ne s'améliorent pas, la majorité des entreprises n'envisage toujours pas une augmentation de leur parc. En termes d'emploi, la situation se stabilise. Certains professionnels notent même les difficultés à recruter les conducteurs qualifiés.

Défaillances : Les tribunaux de commerce enregistrent 536 défaillances d'entreprises au cours des quatre premiers mois 2010, soit un niveau stable par rapport à la même période de 2008 et une hausse de +28,2% par rapport à 2007. La catégorie des entreprises la plus touchée reste celle comprise entre 10 et 49 salariés. Le nombre d'entreprises défaillantes de plus de 50 salariés qui s'élève à 7 au mois d'avril devient inquiétant.

Carburants : La hausse des prix du gazole au mois d'avril est suivie par une stabilisation début mai. Le 17 mai le prix du gazole professionnel à la cuve s'élevait à 90,3€/hl. Cette stabilisation est due notamment à la chute des prix du pétrole suite aux inquiétudes sur l'économie de la zone euro et la baisse de l'euro face au dollar. Cependant, en moyenne mensuelle, le prix du carburant a augmenté de +25,4% depuis un an. L'évolution du baril et de la parité Euro/Dollar amènent à la plus grande vigilance.

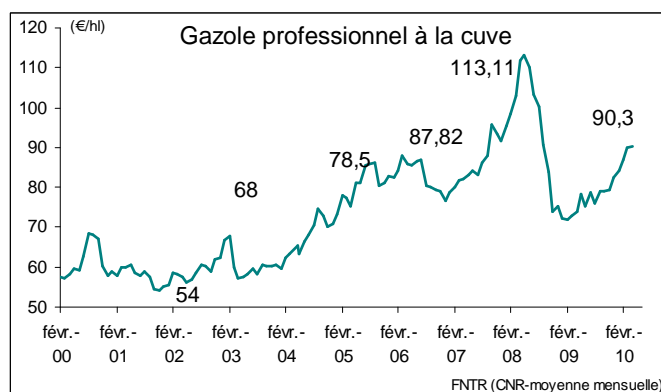
Les prix du gazole : stabilisation après la hausse



La hausse des prix du pétrole commencée mi-février s'est poursuivie au mois d'avril. En moyenne mensuelle, le Brent a augmenté de 6,6% en avril par rapport à mars et de +14,2% par rapport à février.

Après cette hausse continue, les prix du pétrole ont marqué une chute début mai suite aux inquiétudes sur l'économie de la zone euro. Le 14 mai 2010 le cours du Brent était à 78,3\$ le baril, soit -8,9% en deux semaines.

Dans le même temps, l'euro a enregistré une parité de 1€ = 1,34\$ en moyenne au mois d'avril, il continue à descendre encore début mai. Depuis le début de l'année l'euro a reculé de -14,5%.



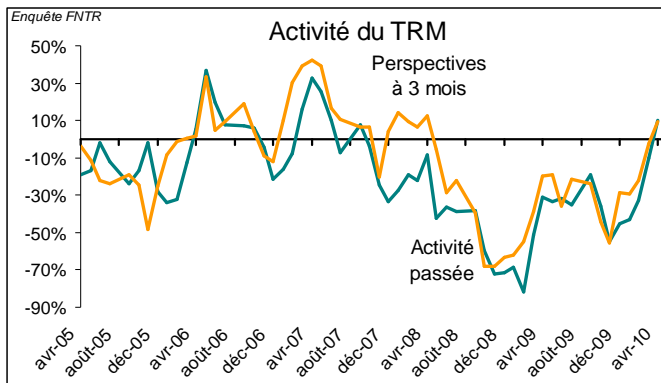
La hausse des prix du carburant s'est également poursuivie au mois d'avril. Le 17 mai, le prix du gazole professionnel à la cuve s'élevait à 90,3€/hl. Il se trouve actuellement à son niveau d'octobre 2008. Notons cependant une stabilisation du prix du carburant début mai avec la chute des prix du pétrole. Mais l'instabilité de l'Euro est inquiétante.

La moyenne mensuelle d'avril a connu une augmentation de +3,6% par rapport à la moyenne du mois de mars et de +6,9% par rapport à celle de février. En moyenne mensuelle, le prix du gazole a augmenté de +25,4% depuis un an.

Le prix moyen de 2010 se situe à +13,5% avant remboursement et à +14,1% après remboursement par rapport à la moyenne de l'année 2009.

Avril: légère amélioration après les fortes baisses

Tendances générales de l'activité



Une légère amélioration d'activité au mois d'avril est signalée par les professionnels qui restent cependant prudents.

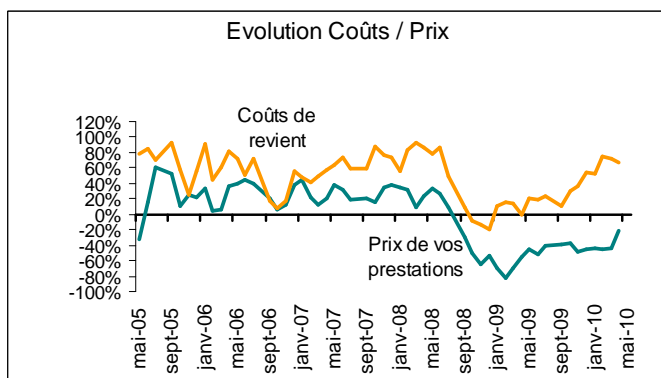
Pour le mois d'avril, 14% des entreprises signalent une baisse de leur activité contre 25% le mois précédent. Après une activité très basse les deux premiers mois de l'année, une légère amélioration de la situation a commencé au mois de mars. Elle semble plus soutenue au mois d'avril.

Les transports régionaux et nationaux enregistrent un solde d'opinion positif. Le transport international, quant à lui, se trouve encore en baisse, cependant beaucoup moins considérable par rapport aux mois précédents.

La concurrence française et étrangère sur le marché se stabilise. Le recours à la sous-traitance reste au même niveau que le mois précédent.

Les perspectives d'activité sont optimistes notamment pour les trafics régionaux, mais restent inquiétantes pour le transport international (enquête FNTR).

Les prix des prestations stagnent

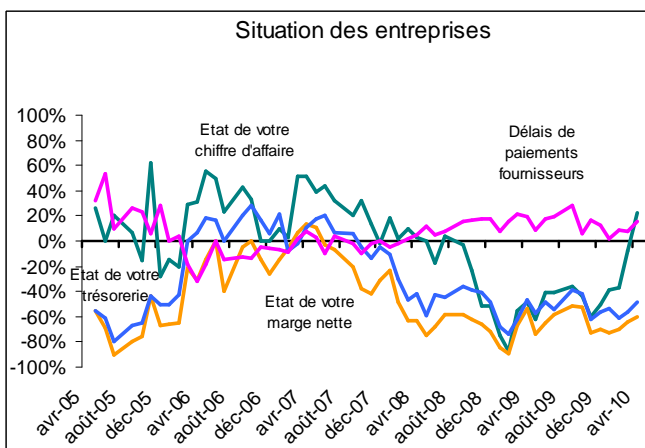


L'ensemble des coûts de revient est toujours en hausse au mois d'avril : 71% des entreprises signalent que leurs coûts de revient sont en augmentation directement liés à la hausse des coûts salariaux et de l'effet gazole. Les coûts des pneumatiques et d'entretien sont également en augmentation.

Tandis que les coûts de revient augmentent régulièrement, les prix des prestations stagnent ce qui rend les entreprises de transport de plus en plus vulnérables. La Note de Conjoncture de la Banque de France enregistre également un solde d'opinion négatif de -3 pour l'évolution des prix au mois d'avril.

La dégradation de l'écart entre les coûts et les prix est signalée par 72,4% des entreprises. La situation reste au même niveau que le mois précédent.

La situation financière reste tendue



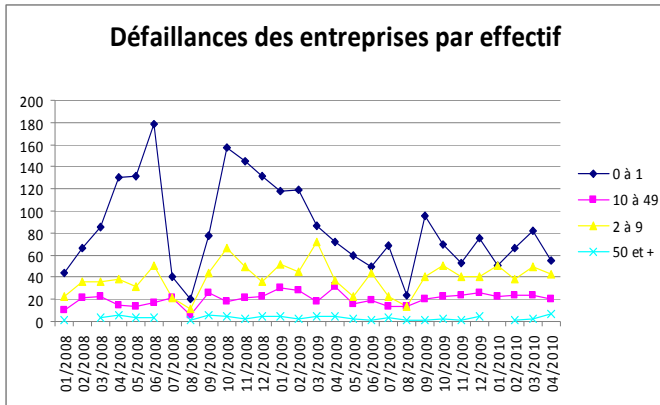
La situation financière des entreprises reste tendue avec le gel des tarifs.

Les délais de paiement des clients s'allongent au mois d'avril, leur hausse est signalée par 26% des entreprises interrogées.

Les trésoreries des entreprises sont toujours déficientes: 50% des entreprises signalent une baisse de leur trésorerie au mois d'avril.

La marge nette des entreprises ayant répondu à l'enquête de conjoncture de la FNTR reste préoccupante. En avril, 67% des entreprises notent une baisse significative de leur marge nette par rapport au mois de mars.

Le nombre de défaillances au cours des quatre premiers mois 2010 : 536



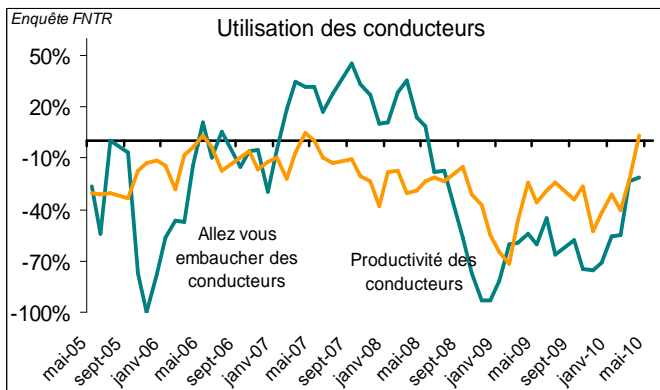
Source : COFACE

Le nombre de défaillances des entreprises de transport routier s'est élevé à 125 au mois d'avril 2010, -20,9% par rapport à mars 2010.

Le bilan des quatre premiers mois 2010 : 536 entreprises défaillantes, une baisse (-26,1%) par rapport à la même période en 2009, une stabilisation par rapport à 2008 et une hausse de +28,2% par rapport aux quatre premiers mois de 2007.

Le nombre de défaillances de TPE de 0 à 1 salarié baisse par rapport à 2009. La catégorie d'entreprises la plus touchée reste celle entre 10 et 49 salariés. Le nombre des défaillances des entreprises de plus de 50 salariés devient inquiétant, il s'élève à 7 au mois d'avril contre 10 au cours des quatre premiers mois 2010.

La situation est contrastée en termes de perspectives d'emploi

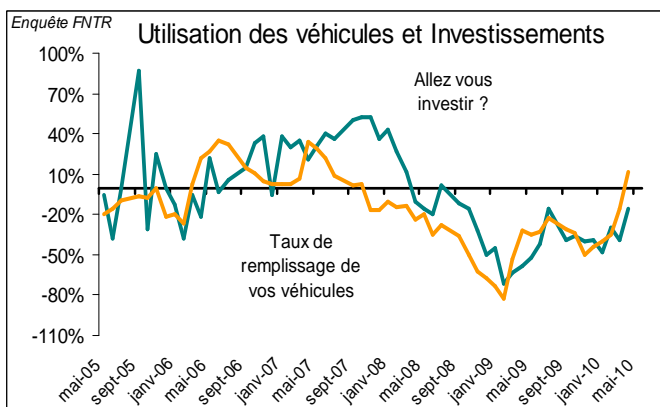


En termes d'emploi, la situation se stabilise par rapport au mois de février, 39% des chefs d'entreprises envisagent d'augmenter les effectifs. Certains professionnels signalent même les difficultés à recruter les conducteurs qualifiés. En même temps, la productivité par conducteur s'améliore.

La Note de Conjoncture de la Banque de France, quant à elle, enregistre à nouveau une évolution négative des effectifs pour le secteur du TRM avec un solde d'opinion de -4.

Rappelons que selon le baromètre Manpower, les employeurs du secteur du transport et de la logistique prévoient une légère inflexion de leurs effectifs au 2^{ème} trimestre 2010 avec un solde net de -1%. Ce résultat est relativement stable comparé à la même période en 2009.

Immatriculations au cours des quatre premiers mois 2010 : - 31 %



Selon l'enquête de conjoncture de la FNTR, 58% des entreprises n'envisagent aucun investissement en matériel de transport au mois d'avril. Le taux de remplissage des véhicules, quant à lui, connaît une amélioration avec le raffermissement d'activité en enregistrant un solde d'opinion positif.

Selon le CCFA, le marché français de véhicules industriels de plus de 5 tonnes se trouve en baisse au mois d'avril, moins significative qu'auparavant. Le nombre d'immatriculations s'élève à 2 909, ce qui correspond à une baisse de -9,4% par rapport à avril 2009.

Sur le cumul des quatre premiers mois 2010 la baisse reste significative, le marché des VI chute de -31% par rapport à la même période de 2009 avec 10 242 immatriculations enregistrées.