

Des prix bas, un manque de visibilité, attention au gazole

Volume d'activité : Le raffermissement d'activité se confirme au mois de mai pour tous les types de transport à l'exception du transport international. Pour certaines régions et spécialités on note même parfois des tensions en termes de disponibilité de véhicules et de conducteurs. Cependant, les professionnels ne parlent pas pour l'instant de reprise. L'absence de visibilité même à très court terme ne leur permet pas d'anticiper les évolutions du marché, ce qui faisait encore leur force il n'y a pas longtemps.

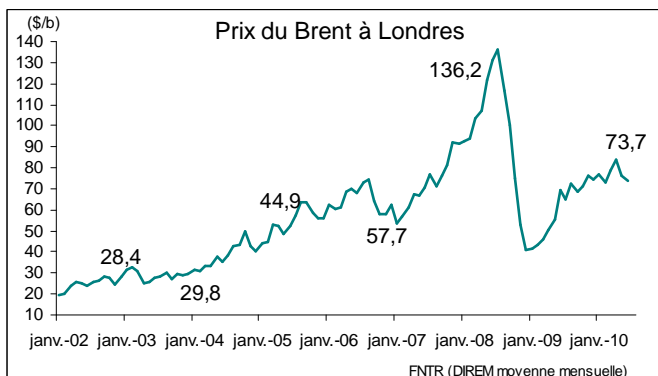
Coûts-Prix : L'ensemble des coûts de revient reste à un niveau élevé et les prix des prestations ne remontent toujours pas. La dégradation de l'écart coûts-prix est signalée par 63,3% des entreprises. Malgré l'augmentation des volumes transportés la situation financière reste tendue pour tous les types d'entreprises.

Investissements : Le marché français des véhicules industriels est toujours en baisse au mois de mai 2010, avec une chute de 27,8% au cours des 5 premiers mois 2010 par rapport à la même période en 2009. Les investissements en matériel de transport ne sont toujours pas à l'ordre du jour. En termes d'emplois, les perspectives pour le 3^{ème} trimestre 2010 s'annoncent pessimistes pour le secteur du transport et de la logistique selon les prévisions de Manpower malgré la tendance générale plus rassurante.

Défaillances : Les tribunaux de commerce enregistrent 678 défaillances d'entreprises au cours des cinq premiers mois 2010, soit une baisse de -17,9% par rapport à la même période de 2009 mais une hausse de +35,9% par rapport à 2007. Toutes les catégories d'entreprises sont touchées.

Carburants : Si les prix du gazole sont restés stables au mois de mai, le 15 juin le prix du gazole professionnel à la cuve s'élevait à 89,5€/hl. En moyenne mensuelle, le prix du carburant a augmenté de +23,8% depuis un an.

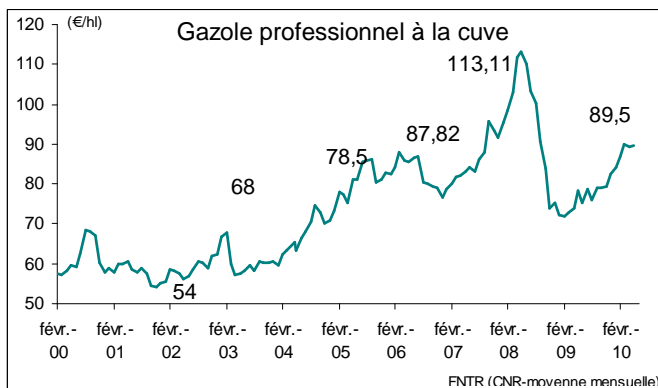
Les prix du gazole : incertitude



Après une hausse continue depuis plusieurs mois les prix du pétrole ont connu une chute au mois de mai. En moyenne mensuelle, le Brent a baissé de -8,8% en mai par rapport à avril et de -2,8% par rapport à mars.

Mais début juin les prix du pétrole sont repartis à la hausse. Le 18 juin 2010 le cours du Brent était à 75,5\$ le baril, soit +7,4% depuis fin mai.

Dans le même temps, l'euro a enregistré une parité de 1€ = 1,26\$ en moyenne au mois de mai, il continue à descendre début juin. Depuis le début de l'année l'euro a reculé de -17,3%.



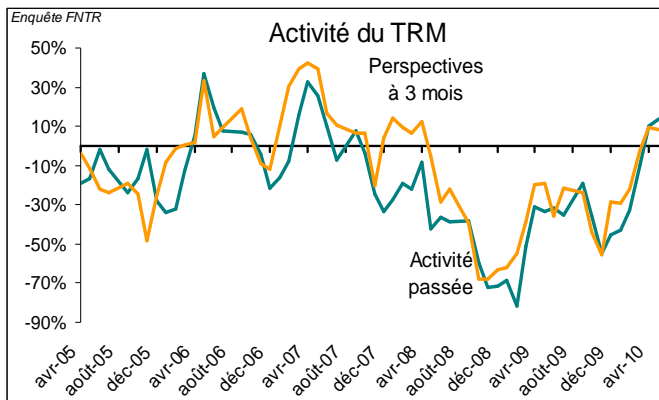
Les prix du carburant se sont stabilisés au mois de mai. Le 15 juin, le prix du gazole professionnel à la cuve s'élevait à 89,5€/hl. L'instabilité de l'Euro est facteur d'inquiétude.

La moyenne mensuelle de mai a connu une légère baisse de -1% par rapport à la moyenne du mois de d'avril et augmenté de +2,6% par rapport à celle de mars. En moyenne mensuelle, le prix du gazole a augmenté de +23,8% depuis un an.

Le prix moyen de 2010 se situe à +13,8% avant remboursement et à +14,5% après remboursement par rapport à la moyenne de l'année 2009.

Le raffermissement d'activité se confirme

Tendances générales de l'activité



Le raffermissement d'activité au mois de mai est confirmé par les professionnels qui ne parlent pas encore de la reprise.

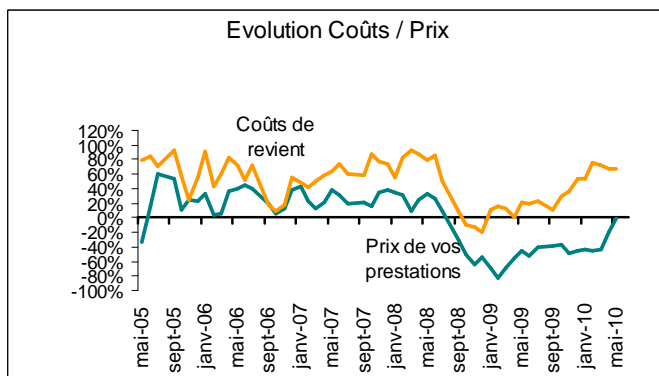
Pour le mois de mai, seules 13% des entreprises signalent une baisse de leur activité. Un léger raffermissement signalé aux mois de mars et avril se confirme au mois de mai.

Les transports régionaux et nationaux enregistrent un solde d'opinion positif qui s'améliore par rapport au mois précédent. Le transport international se trouve encore en baisse, en affichant à nouveau un solde d'opinion négatif.

La concurrence française et étrangère sur le marché se stabilise. Le recours à la sous-traitance est en hausse au mois de mai avec l'augmentation des volumes.

Les perspectives d'activité ne sont pas visibles ni par les professionnels ni par les chargeurs même à très court terme (enquête FNTR).

Les prix ne remontent pas

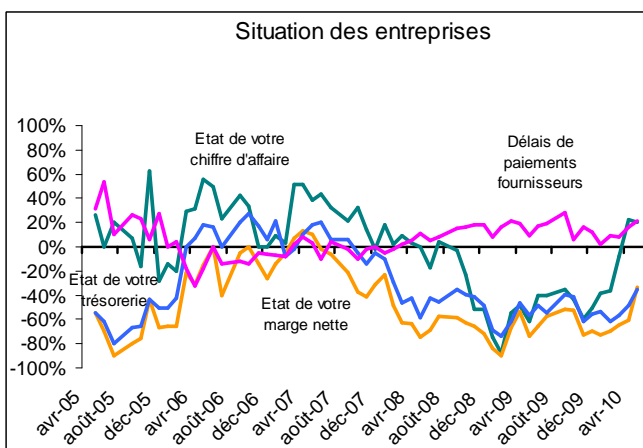


L'ensemble des coûts de revient reste au mois de mai à un niveau élevé: 68% des entreprises signalent que leurs coûts de revient sont en augmentation. Notamment le coût d'entretien des véhicules est en hausse, ce qui amène certains professionnels à réfléchir sur un investissement dans le matériel neuf à la fin de l'année.

Y-aura-t-il une chance de voir remonter les prix ? Ce n'est pas le cas pour l'instant, la guerre des prix continue sur un marché qui affiche un peu plus de volumes. La Note de Conjoncture de la Banque de France enregistre également un solde d'opinion négatif de -3 pour l'évolution des prix au mois de mai pour le secteur du transport et d'entreposage.

La dégradation de l'écart entre les coûts et les prix est signalée par 63,3% des entreprises.

La situation financière tendue



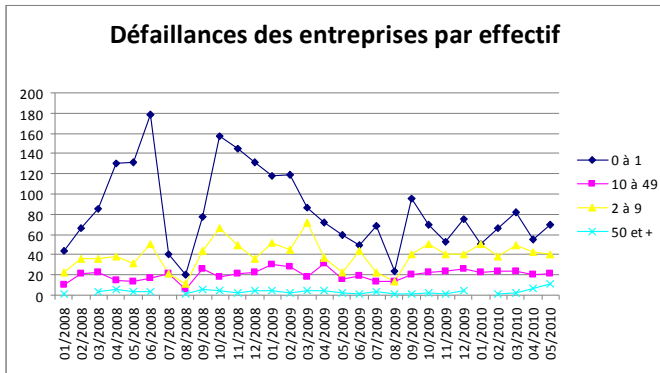
La situation financière des entreprises ne s'améliore pas au mois de mai.

Les délais de paiement des clients s'allongent davantage, leur hausse est signalée par 30% des entreprises interrogées.

Les trésoreries des entreprises sont toujours dans le rouge: 43% des entreprises signalent une baisse de leur trésorerie au mois de mai.

La marge nette des entreprises ayant répondu à l'enquête de conjoncture de la FNTR se stabilise à un niveau faible. En mai, 43% des entreprises notent une baisse significative de leur marge nette mais contre 67% au mois d'avril.

Des défaillances contenues



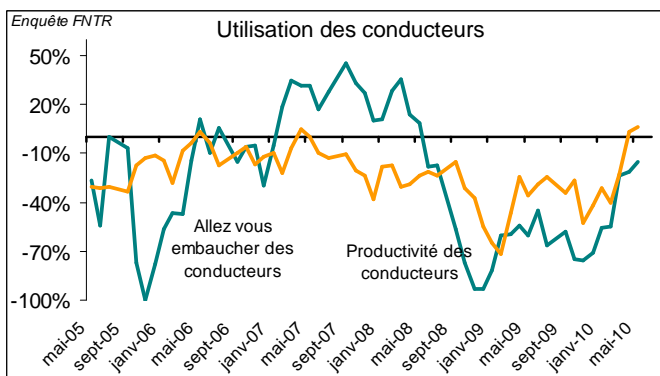
Source : COFACE

Le nombre de défaillances d'entreprises de transport routier s'est élevé à 142 au mois de mai 2010, +13,6% par rapport à avril 2010.

Bilan des cinq premiers mois 2010 : 678 entreprises défaillantes, une baisse de -17,9% par rapport à la même période en 2009, de -5,3% par rapport à 2008 et une hausse de +35,9% par rapport aux cinq premiers mois de 2007.

Le nombre de défaillances de TPE de 0 à 1 salarié augmente par rapport à 2009, de la même façon que le nombre d'entreprises défaillantes dans la catégorie entre 10 et 49 salariés. Le nombre des défaillances des entreprises de plus de 50 salariés reste élevé, il atteint 11 au mois de mai et 21 au cours des cinq premiers mois 2010.

Perspectives d'emploi pessimistes

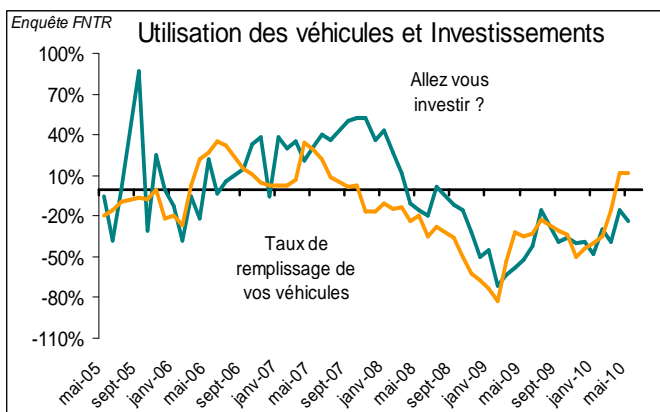


En termes d'emploi, la situation reste au même niveau, 58% des chefs d'entreprises n'envisagent pas d'augmenter les effectifs. Toutefois, il faut souligner que la productivité par conducteur connaît une évolution positive.

Selon le baromètre Manpower, les perspectives d'emploi pour l'économie en générale indiquent une légère amélioration du marché de l'emploi pour le 3^{ème} trimestre 2010, ce qui confirme les tendances du trimestre précédent. Le solde net d'emploi corrigé des variations saisonnières s'établit à +4%.

Cependant, les perspectives d'emploi s'annoncent pessimistes pour le secteur du transport et de la logistique, les employeurs prévoient une évolution d'emploi négative avec un solde net de -2%. Ce résultat est en recul par rapport au 2^{ème} trimestre 2010 et 3^{ème} trimestre 2009.

La chute des immatriculations



Selon l'enquête de conjoncture de la FNTR, 62% des entreprises n'envisagent aucun investissement en matériel de transport au mois de mai. L'amélioration du taux de remplissage des véhicules se confirme, comme le mois précédent le solde d'opinion reste positif.

Selon les indicateurs du CCFA, le marché français de véhicules industriels de plus de 5 tonnes se trouve en baisse au mois de mai. Le nombre d'immatriculations s'élève à 2 568, ce qui correspond à une baisse de -11,9% par rapport à mai 2009.

Sur le cumul des cinq premiers mois 2010 la baisse est encore plus significative, le marché des VI chute de -27,8% par rapport à la même période de 2009 avec 12 810 immatriculations enregistrées.