

Activité : un niveau toujours très tendu

Activité : Les volumes transportés sont en légère baisse au mois de juin par rapport au mois de mai, lui-même peu flamboyant. Le solde reste cependant positif pour tous les types de transport, mis à part des trafics internationaux pour lesquels la dégradation s'accroît.

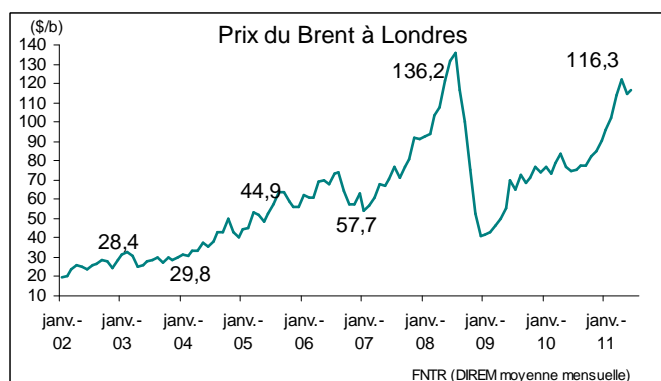
Coûts-Prix : L'augmentation des coûts de revient reste stable. Elle est signalée par 59% des entreprises au mois de juin. L'écart coûts-prix diminue ; sa dégradation est signalée par 43,5 % des entreprises. On note une amélioration de la trésorerie et de la marge nette. En revanche, les délais de paiement s'allongent à nouveau, leur hausse est signalée par 29 % des entreprises interrogées au mois de mai.

Investissements : Les entreprises continuent leurs investissements au mois de juin : + 36,7 % du nombre d'immatriculation de véhicules industriels. Le bilan du 1^{er} semestre 2011 montre que le marché du véhicule industriel enregistre une hausse des commandes de + 54,3% par rapport au 1^{er} semestre 2010 avec 24 908 immatriculations (source CCFA).

Défaillances : Selon la COFACE, le nombre de défaillances d'entreprises de transport routier s'est élevé à 109 au mois de juin 2011. Les tribunaux de commerce enregistrent 712 défaillances d'entreprises au cours du 1^{er} semestre 2011, soit une baisse de -10,7% par rapport à la même période en 2010 et une baisse de -24,2% par rapport au 1^{er} semestre 2009.

Carburants : Après un léger repli au mois de mai, les prix du pétrole repartent à la hausse début juin et connaissent une brusque retombée à la fin du mois. Depuis début juillet la tendance se renverse et les valeurs élevées sont à nouveau atteintes. L'évolution du gazole est également en dents de scie. Le 13 juillet le prix du gazole professionnel à la cuve s'élevait à 104,1€/hl ; une hausse de + 5 % en deux semaines. Le prix moyen de 2011 se situe à +16,1% avant remboursement et à +15,7% après remboursement par rapport à la moyenne de l'année 2010.

Gazole : en dents de scie



Après une légère baisse au mois de mai, les prix du pétrole sont repartis à la hausse au mois de juin avec une brusque retombée vers la fin du mois. En moyenne mensuelle, le Brent a augmenté de 1% en juin par rapport à mai ; il a enregistré une baisse de -5% par rapport à avril.

Depuis début juillet les prix du pétrole sont repartis à nouveau à la hausse et les valeurs élevées ont encore été atteintes : le 22 juillet 2011 le cours du Brent était de 118\$ le baril.

Dans le même temps, l'euro a enregistré une parité de 1€ = 1,44\$ en moyenne au mois de juin, avant le recul du mois de juillet.



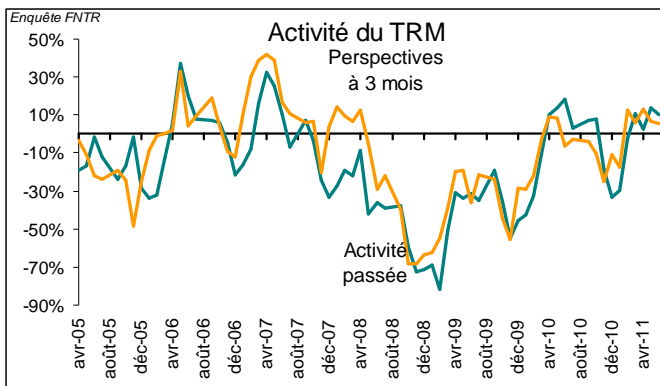
Après une légère baisse au mois de mai, les prix du gazole s'orientent à la hausse début juin pour connaître ensuite une nouvelle baisse à la fin du mois. Début juillet la tendance se renverse à nouveau. Le 13 juillet le prix du gazole professionnel à la cuve a été enregistré à 104,1€/hl, une augmentation de +5% en deux semaines.

La moyenne mensuelle du mois de juin est restée stable par rapport à la moyenne du mois de mai, mais a enregistré une baisse de -4% par rapport à la moyenne du mois d'avril.

Le prix moyen de 2011 se situe à +16,1% avant remboursement et à +15,7% après remboursement par rapport à la moyenne de l'année 2010.

Juin 2011 : baisse des volumes d'activité

Tendances générales de l'activité



Les volumes sont en légère baisse au mois de juin par rapport au mois de mai ; c'est ce qui ressort de l'enquête de conjoncture de la FNTR.

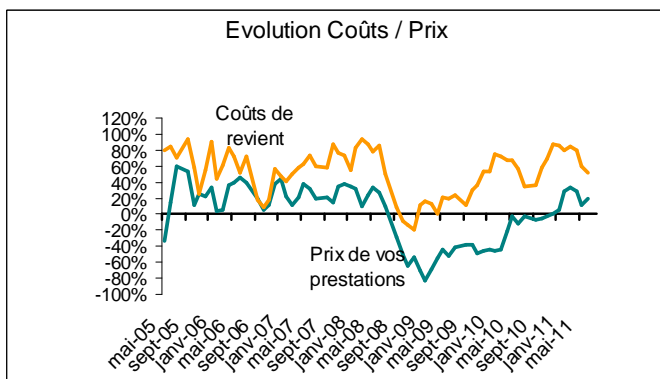
Pour ce mois-ci, 16% des entreprises signalent une baisse de leur activité. La distribution interurbaine enregistre la meilleure performance, les trafics nationaux sont toujours en évolution positive. Quant aux transports internationaux, leur dégradation s'accroît.

Les chiffres d'affaires des entreprises se stabilisent par rapport au mois précédent.

La concurrence des transporteurs étrangers augmente. Le recours à la sous-traitance se trouve en baisse.

En termes de perspectives, les tendances sont les mêmes que le mois précédent : évolution plutôt positive pour tous les types de transport à l'exception des trafics internationaux (enquête FNTR).

L'écart coûts-prix diminue

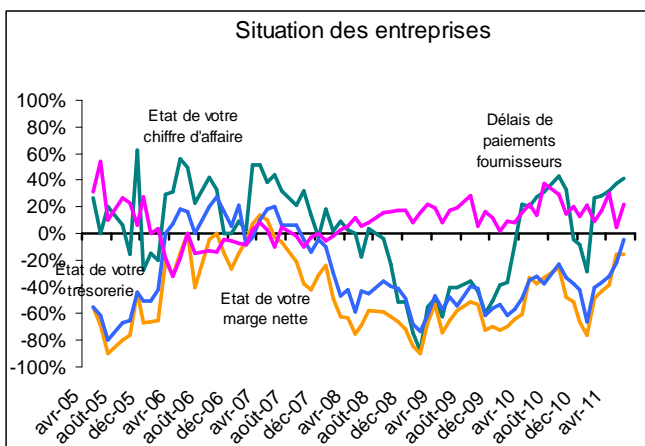


Les coûts de revient restent stables par rapport au mois précédent, leur augmentation est signalée par 59% des entreprises au mois de juin.

Les prix de revient enregistrent une amélioration ce mois-ci pour la majorité des chefs d'entreprises ayant répondu à l'enquête. La note de conjoncture de la Banque de France quant à elle enregistre un solde d'opinion +9 pour l'évolution des prix au mois de juin pour le secteur du transport et de l'entreposage.

L'écart entre les coûts et les prix diminue, sa dégradation est signalée par 43,5% des entreprises ce mois-ci.

Délais de paiements s'allongent à nouveau

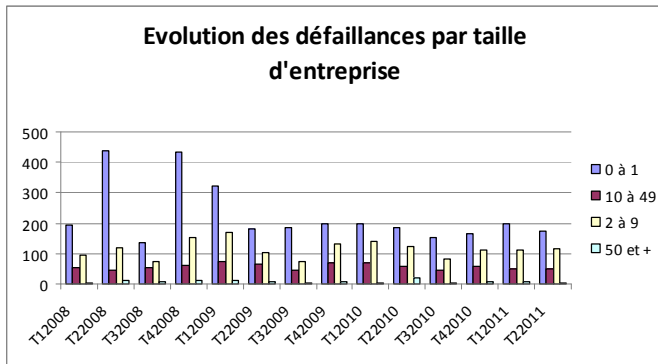


L'état de la trésorerie des entreprises au mois de mai s'améliore : seulement 24% des entreprises notent une dégradation de leur trésorerie contre 40% le mois précédent. La note de conjoncture de la Banque de France enregistre un solde d'opinion nul pour l'évolution des trésoreries dans le secteur du transport et de l'entreposage au mois de juin.

En revanche, la situation se dégrade en ce qui concerne les délais de paiement. Leur allongement est signalé par 29% des entreprises interrogées au mois de juin.

Comme la trésorerie, la marge nette des entreprises s'améliore. Au mois de juin, 35% des entreprises notent une baisse de leur marge par rapport aux 42% du mois de mai.

1^{er} semestre 2011 : 712 entreprises défailtantes



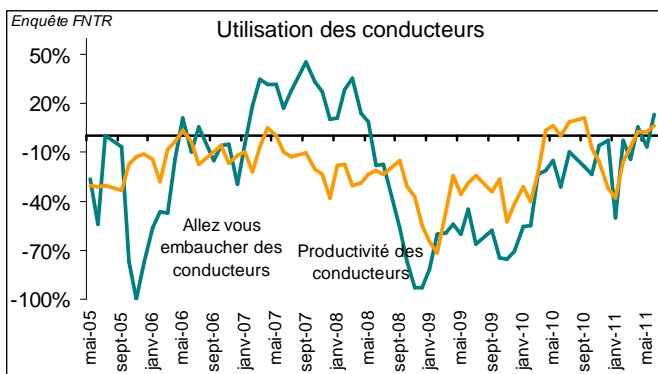
Source : COFACE

Selon la COFACE, le nombre de défailtances d'entreprises de transport routier s'est élevé à 109 au mois de juin 2011, en baisse de -14,2% par rapport à mai 2011.

Le bilan du 1^{er} semestre 2011 montre 712 entreprises défailtantes, soit une baisse de -10,7% par rapport à la même période en 2010, -24,2% par rapport au 1^{er} semestre 2009, et une baisse de -26,3% par rapport à la même période en 2008.

Les défailtances des entreprises de plus de 50 salariés sont en baisse par rapport à 2010, elles se trouvent au même niveau qu'en 2008: 16 entreprises défailtantes ont été enregistrées dans cette catégorie au cours du 1^{er} semestre 2011.

Emploi : une amélioration est envisagée

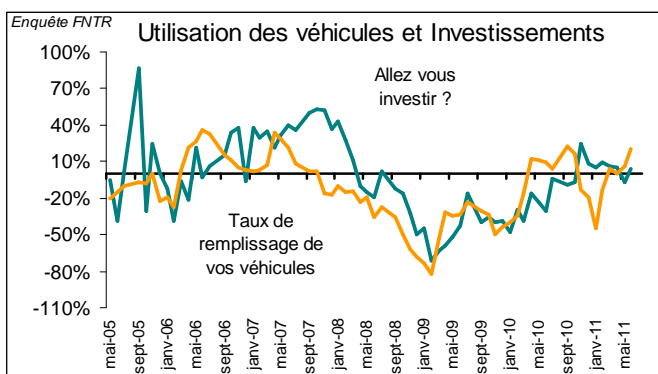


Selon l'enquête de conjoncture de la FNTR, la situation en termes d'emplois s'améliore au mois de juin : 57% des chefs d'entreprises envisagent d'augmenter leurs effectifs. La productivité par conducteur s'améliore également.

Rappelons que le Baromètre Manpower a révélé une amélioration des perspectives d'emploi en France pour le 3^{ème} trimestre 2011, avec un solde net d'emploi corrigé des variations saisonnières qui s'établit à +5%.

Les employeurs du secteur du transport et de la logistique anticipent une augmentation mesurée de leurs effectifs. Le solde net d'emploi s'établit à +3%. Il reste stable par rapport au trimestre précédent, mais progresse toutefois d'une année sur l'autre.

Immatriculations au cours du 1^{er} semestre 2011 : +54,3%



Selon l'enquête de conjoncture de la FNTR, la situation en termes d'investissement devrait s'améliorer : 52% des entreprises envisagent d'investir en matériel de transport, dans la majorité des cas en renouvellement. Le taux de remplissage des véhicules enregistre une nette amélioration au mois de juin.

Selon les indicateurs du CCFA, le marché français de véhicules industriels de plus de 5 tonnes, tous secteurs confondus, est en hausse au mois de juin. Le nombre d'immatriculations s'élève à 4 555, ce qui correspond à une hausse de +36,7% par rapport à juin 2010.

Au cours du premier semestre 2011, le marché des VI connaît une hausse de +54,3% par rapport à la même période de 2010 avec 24 908 immatriculations enregistrées.