

### Volumes et prix toujours à un point très bas

**Volume d'activité :** Le point bas atteint en national depuis mai se confirme mais aucun rebondissement significatif n'est enregistré. L'absence de visibilité domine. En transport international, la chute n'est toujours pas stabilisée.

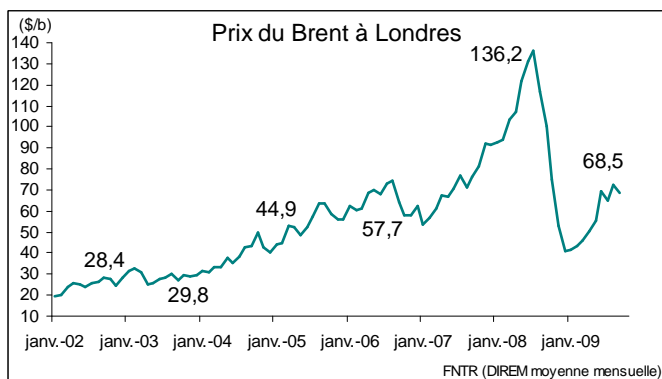
**Prix :** Les prix sont dégradés. Les niveaux tarifaires ne parviennent pas à remonter la pente, malgré certaines activités saisonnières génératrices de volumes. La concurrence reste particulièrement vive, tant étrangère que française, les entreprises grandes ou petites chassant sur tous les terrains.

**Investissements :** Les immatriculations des véhicules au cours des 8 premiers mois 2009 enregistrent une chute de - 34,7 %. Les seuls projets d'investissements concernent le remplacement du parc. Par contre, les perspectives d'emploi pour le 4<sup>ème</sup> trimestre 2009 semblent se raffermir.

**Défaillances :** Le rythme de défaillances ne se ralentit pas. Il continue à être différencié selon les différentes typologies d'entreprises : une décélération pour les entreprises de moins de 10 salariés et une accélération (+ 35,3 %) pour les entreprises de plus de 50 salariés.

**Carburants :** Les prix restent globalement stables malgré les variations enregistrées pendant les mois d'été.

### Les prix du pétrole et du gazole se stabilisent globalement

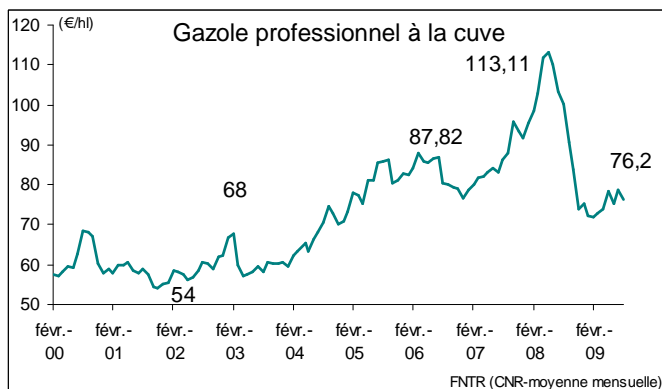


Après un léger repli au mois de juillet, la hausse du mois d'août a fait revenir les prix du Brent à leur niveau du mois de juin. Début septembre les prix du pétrole se sont globalement stabilisés. Le 18 septembre le Brent a enregistré le cours de 68,5\$ le baril.

En moyenne mensuelle, le Brent a augmenté de +11,6% en août par rapport à juillet et de +4,3% par rapport à la moyenne du mois de juin.

Dans le même temps, le dollar a enregistré une parité de 1€ = 1,41\$ en moyenne au mois de juillet et 1€ = 1,43\$ au mois d'août.

Sur l'ensemble de l'année 2009, le cours moyen du Brent en dollars s'est situé à - 41,8 % par rapport à la moyenne de 2008.

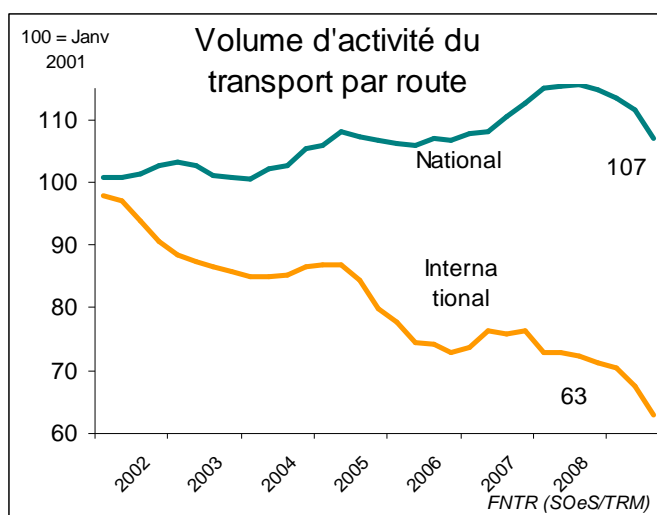


Après une légère baisse au mois de juillet, les prix du carburant ont presque retrouvé leur niveau de juin au mois d'août. La première moitié du septembre enregistre à nouveau une légère baisse. Le 16 septembre 2009, le prix du gazole professionnel à la cuve s'élevait à 76,2 €/hl : -3,1% en deux semaines.

La moyenne mensuelle du mois d'août a enregistré une hausse de +4,6% par rapport à la moyenne du mois de juillet tout en restant stable (+0,5%) par rapport à celle de juin.

Le prix moyen de 2009 se situe à - 22,6% avant remboursement et de -23,5% après remboursement par rapport à la moyenne de l'année 2008 et à - 10,5% avant remboursement et à -11,2% après remboursement par rapport à la moyenne de l'année 2007.

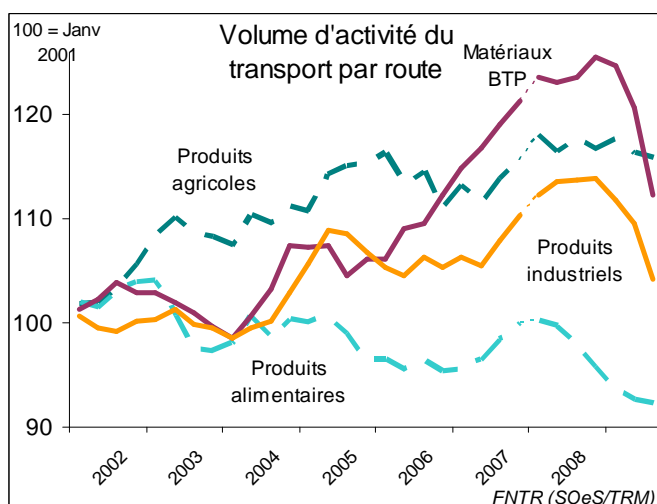
## 2<sup>ème</sup> trimestre 2009 : -16,1% par rapport à la même période de 2008 en volume



Au 2<sup>ème</sup> trimestre 2009 l'activité de l'ensemble des poids lourds français a enregistré une baisse de -16,1 % par rapport à la même période de 2008 en données brutes avec une régression de -14,9% pour le transport national et une chute spectaculaire de -31,8% pour le transport international.

Par rapport au 1<sup>ère</sup> trimestre 2009, qui avait enregistré des volumes particulièrement bas (-15,5%), l'activité des entreprises sous pavillon français est remontée de +10,9% pour l'ensemble du transport routier, compte propre et compte d'autrui en données corrigées des variations saisonnières.

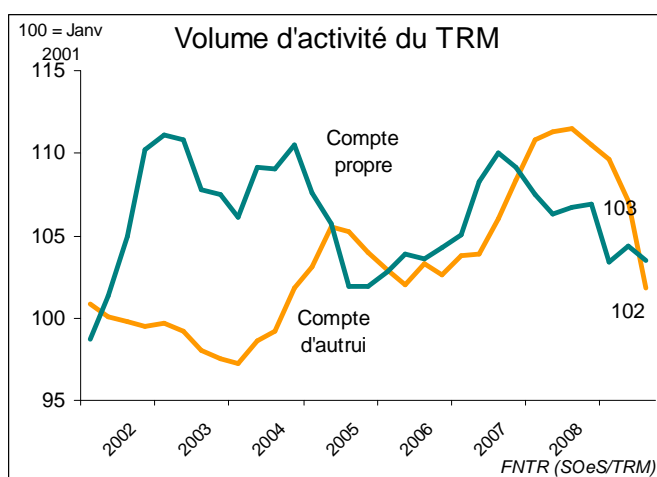
Une analyse plus détaillée par rapport au transport national et international montre une hausse de +12,5% pour le transport international et une progression de +10,8% pour les activités sur le marché national.



En données corrigées des variations saisonnières, les chiffres pour le 2<sup>ème</sup> trimestre 2009 montrent toujours des disparités de variation en fonction des familles de produits transportés, mais la tendance à la baisse reste généralisée.

- Produits agricoles +22,6 %
- Produits manufacturés - 0,9 %
- Produits agroalimentaires + 16,5 %
- Le transport de matériaux de BTP + 8,6 %

Le transport des produits agricoles a enregistré une progression de +22,6% et le transport de produits alimentaires une hausse de +16,5%. Le transport de matériaux pour le BTP a augmenté de +8,6%, tandis que le transport des produits manufacturés restait plutôt stable (-0,9%).



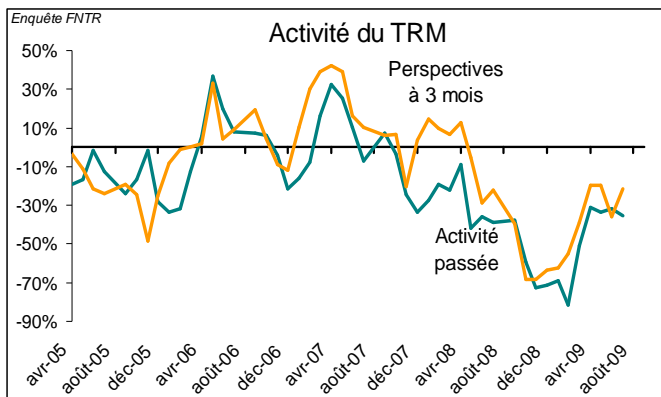
Le transport pour compte propre et compte d'autrui continue à évoluer de façon inégale, mais tous deux en progression au 2<sup>ème</sup> trimestre 2009 par rapport au trimestre précédent.

En données corrigées des variations saisonnières, le transport effectué pour compte propre a progressé de +20,3% au 2<sup>ème</sup> trimestre 2009 grâce à l'évolution du BTP et surtout des produits agricoles.

Le transport effectué pour compte d'autrui quant à lui a enregistré une hausse de +9,0% par rapport au 1<sup>ère</sup> trimestre 2009 contre une baisse de -15,7% au trimestre précédent.

## Juillet-Août : l'activité se stabilise

### Tendances générales de l'activité



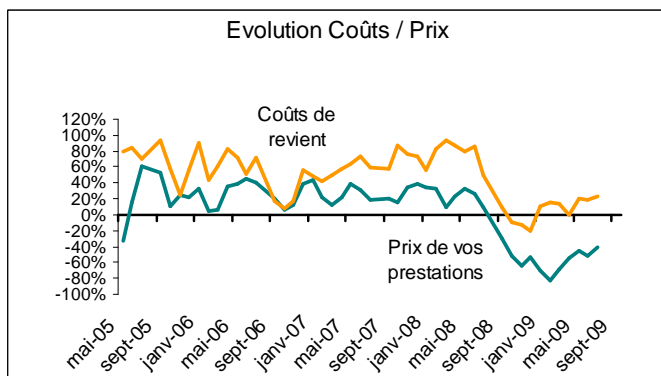
### L'activité du TRM aux mois de juillet et août se stabilise à un niveau bas.

La baisse d'activité aux mois de juillet et août est signalée par 35% des entreprises. Globalement la situation reste stable par rapport aux mois précédents mais ne s'améliore pas. Pour les transports internationaux la chute se poursuit. Même les transports régionaux enregistrent une baisse ces deux mois d'été.

Restant toujours vive, la concurrence des entreprises françaises se stabilise, tandis que celle des transporteurs étrangers augmente par rapport au mois précédent. La répartition des principaux pays concurrents selon le ressenti des transporteurs reste la même : les Pays de l'Est occupent très largement la première place suivis par les transporteurs belges et espagnols.

**En termes de perspectives d'activité, les prévisions sont toujours incertaines (enquête FNTR).**

## Les prix ne remontent pas



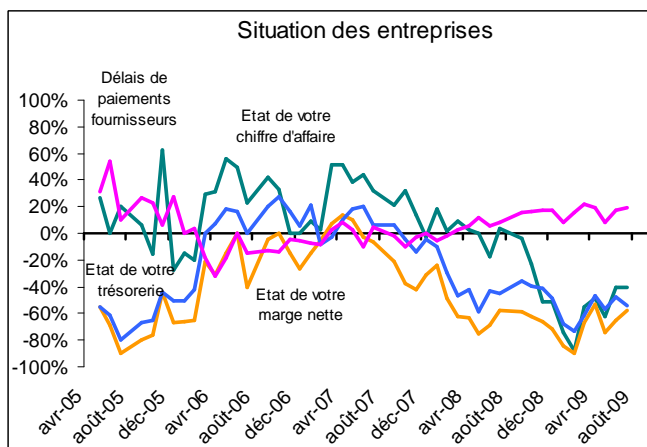
L'ensemble des coûts de revient se stabilise restant cependant élevé. Aux mois de juillet et août, 29% des entreprises ayant répondu à l'enquête de conjoncture de la FNTR signalent que leurs coûts de revient sont en augmentation tandis que la majorité note une stabilisation.

Les prix représentent une grande inquiétude des professionnels. Se situant déjà à un niveau très bas, ils n'arrivent pas à remonter. La dégradation tarifaire est signalée même lors de certains rebondissements saisonniers du volume d'activité.

La Note de Conjoncture de la Banque de France sur le mois d'août signale un solde d'opinion de -12 pour l'évolution des prix.

L'écart entre les coûts et les prix ne s'améliore toujours pas, sa dégradation est signalée par près de 57,9% des entreprises ayant participé à l'enquête.

## La situation financière reste dégradée



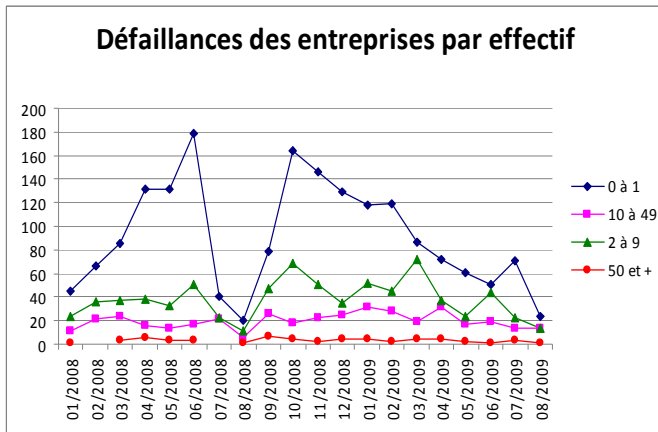
La situation financière des entreprises se stabilise par rapport au mois précédent mais se trouve toujours à un niveau préoccupant. La stagnation ou la diminution des chiffres d'affaires est signalée par 91% des entreprises interrogées par la FNTR.

Aux mois de juillet et août une hausse des délais de paiement des clients est signalée par 28% des entreprises interrogées.

Avec les prix bas, la trésorerie des entreprises se dégrade: 58% des entreprises interrogées signalent une baisse de leur trésorerie aux mois de juillet et août.

La marge nette des entreprises ayant répondu à l'enquête de conjoncture de la FNTR se dégrade, restant à des valeurs très basses. Le pourcentage d'entreprises ayant noté une baisse significative de leur marge nette s'élève à 63% aux mois de juillet et août.

## Le nombre des défaillances au cours des 8 premiers mois 2009 s'élève à 1106



Source : COFACE

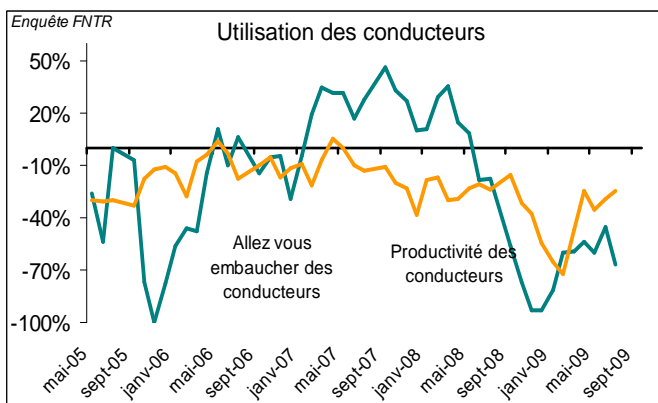
Le nombre de défaillances des entreprises de transport routier s'est élevé à 109 au mois de juillet 2009. Il est passé à 52 au mois d'août 2009, cependant en hausse de +36,8% par rapport à août 2008.

Le bilan des 8 premiers mois 2009 : 1106 entreprises défaillantes, une stabilité (+0,7%) par rapport à la même période en 2008 mais une hausse de +59,4% par rapport aux 8 premiers mois de 2007.

Les entreprises de moins de 10 salariés sont toujours majoritaires, mais leur décélération en termes de défaillances continue, elle s'élève à -4,2% par rapport aux 8 premiers mois de 2008.

Le bilan du nombre d'entreprises défaillantes de plus de 50 salariés s'élève à 23, soit une hausse de +35,3% par rapport aux 8 premiers mois de 2008.

## Perspectives d'emploi au 4<sup>ème</sup> trimestre 2009



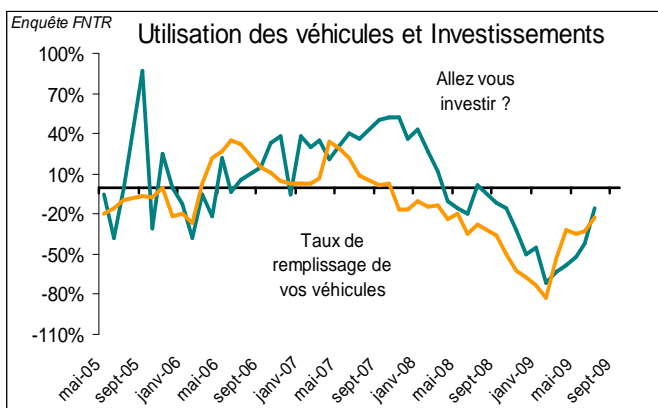
Une large majorité (83%) des employeurs ayant répondu à l'enquête de conjoncture n'envisage pas une augmentation de leurs effectifs. Le solde d'opinion annoncé dans la Note de Conjoncture de la Banque de France reste également négatif : -9 pour l'évolution des effectifs dans le secteur du TRM.

La productivité par conducteur se trouve en légère amélioration aux mois de juillet et août.

Le baromètre Manpower est plus optimiste et évoque des signes de stabilisation en perspectives d'emploi au 4<sup>ème</sup> trimestre 2009. Le solde net d'emploi corrigé des variations saisonnières est toujours négatif (-1%) mais s'améliore de 3 points par rapport au trimestre précédent.

Pour Manpower le secteur du transport et de la logistique figure parmi les trois secteurs qui afficheraient des prévisions d'emploi en progression par rapport au 3<sup>ème</sup> trimestre 2009 et à la même période de 2008.

## Immatriculations au cours des 8 premiers mois de 2009 : - 34,7 % par rapport à la même période en 2008



Les perspectives d'investissement bougent légèrement mais restent nettement dans le rouge. Bien que la majorité des entreprises ayant répondu à l'enquête de conjoncture de la FNTR n'envisagent aucun investissement en matériel de transport, 42% comptent renouveler une partie de leur parc. Le taux de remplissage des véhicules reste au même niveau aux mois de juillet et août.

Selon le CCFA, le nombre d'immatriculations de véhicules industriels de plus de 5 tonnes s'élève à 3 091 au mois de juillet, ce qui correspond à une baisse de -41,8% par rapport à juillet 2008. Le nombre d'immatriculations au mois d'août 2009 est de 1 632, une baisse de -46,8% par rapport à août 2008.

Au cours des 8 premiers mois 2009, le marché des VI connaît une baisse de -34,7% par rapport à la même période de 2008 avec 25 889 immatriculations enregistrées.