

Après la chute des volumes, les prix

Activité: le point bas ? La dernière note de conjoncture titrait : "jusqu'où, jusque quand". Il semble qu'en mars le point bas ait été approché, sinon atteint. Selon les filières – production, consommation – la chute d'activité atteint – 5 et – 40 %. À ce niveau extrêmement bas, quelques timides et épars frémissements sont parfois signalés. Mais aucun élément n'est suffisamment consistant pour disposer d'une visibilité économique.

Prix: le toboggan. La tension et la dégradation des prix deviennent de plus en plus préoccupantes. Cette analyse est confirmée par la Note de Conjoncture de la Banque de France qui annonce pour le mois de mars une solde d'opinion de - 20 en termes de prix. La concurrence alimente toujours cette baisse des prix et ce sont encore les Pays de l'Est qui viennent en première place avec un effet cabotage direct ou anticipé.

Défaillances : 581 au 1^{er} trimestre 2009. Le nombre des défaillances d'entreprises du TRM au mois de mars s'élève à 182, soit une hausse de + 22,15 % par rapport à la même période de référence en 2008. Le bilan du 1^{er} trimestre 2009 : 581 entreprises défaillantes avec une augmentation de + 64,59 % par rapport au 1^{er} trimestre 2008. Parmi les entreprises de plus de 50 salariés, 12 ont déposé le bilan au 1^{er} trimestre 2009 contre 4 entreprises à la même période de référence en 2008.

Les prix du carburant se stabilisent. La moyenne mensuelle des prix du carburant du mois de mars est restée stable (- 0,4 %) par rapport à la moyenne du mois de février et a enregistré une baisse de - 4,4 % par rapport à celle du mois de janvier. Le prix moyen de 2009 se situe à - 24,4 % avant remboursement et de - 25,3 % après remboursement par rapport à la moyenne de l'année 2008 et retrouve les niveaux de 2005.

Les prix du gazole se stabilisent

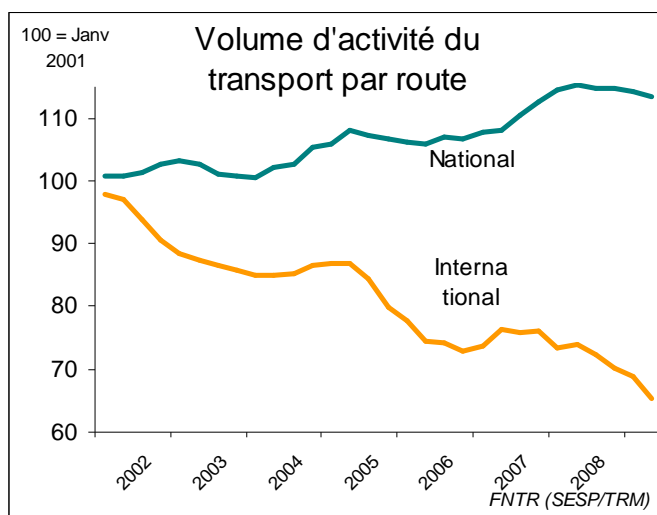


Au mois de mars les prix du carburant se sont trouvés au même niveau qu'au mois de février avec une légère hausse à la fin du mois qui s'est confirmée début avril. Le 15 avril 2009, le prix du gazole professionnel à la cuve s'élevait à 73,49 €/hl.

La moyenne mensuelle du mois de mars est restée stable (-0,4%) par rapport à la moyenne du mois de février et a enregistré une baisse de -4,4% par rapport à celle de janvier.

Le prix moyen de 2009 se situe à - 24,4% avant remboursement et de -25,3% après remboursement par rapport à la moyenne de l'année 2008 et à - 12,5% avant remboursement et à -13,3% après remboursement par rapport à la moyenne de l'année 2007.

4^{ème} trimestre 2008 : la plus forte baisse d'activité depuis 1993

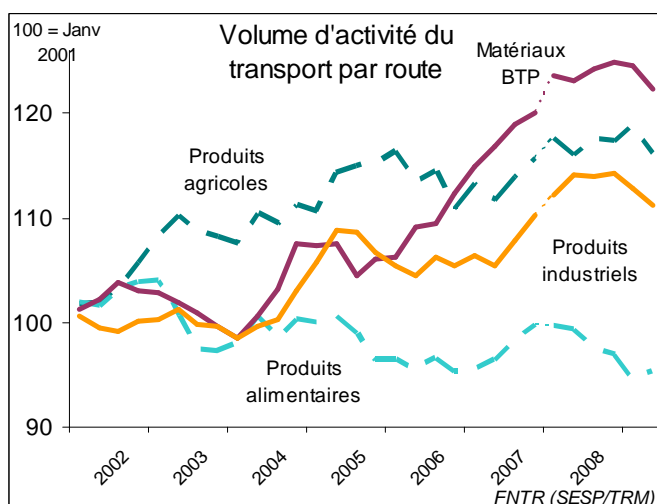


Au 4^{ème} trimestre 2008, l'activité de l'ensemble des poids lourds français a enregistré une baisse significative de -13,3 % par rapport à la même période de 2007.

Par rapport au 3^{ème} trimestre 2008, l'activité des entreprises sous pavillon français a également baissé (-9,2 %) pour l'ensemble du transport routier, compte propre et compte d'autrui. D'après SOeS, la baisse enregistrée au 4^{ème} trimestre était la plus forte depuis 1993.

Une analyse plus détaillée par rapport au transport national et international montre que c'est toujours le transport international qui se porte le plus mal : -21%. Néanmoins, l'activité sur le marché national est également en baisse considérable: -8,3%.

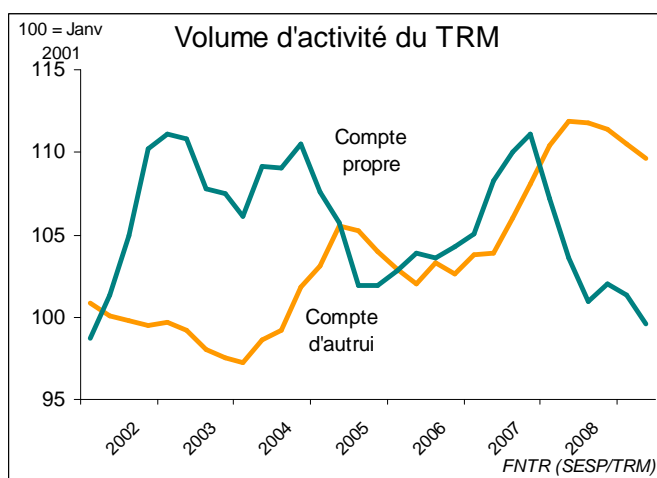
Sur l'ensemble de l'année 2008 par rapport à l'année 2007 la baisse est également significative : -5,9% pour l'ensemble des transports, -5,4% pour le transport national et -12,3% pour le transport international.



En données corrigées des variations saisonnières, les chiffres pour le 4^{tr} trimestre 2008 montrent toujours des disparités de variation en fonction des familles de produits transportés, mais la tendance à la baisse se généralise.

- Produits agricoles -2,8 %
- Produits manufacturés - 11 %
- Produits agroalimentaires - 4,5 %
- Le transport de matériaux de BTP - 12,1 %

La baisse touche particulièrement le secteur du BTP et le transport des produits manufacturés qui représentent une large majorité des marchandises transportées par la route. Pour l'ensemble de l'année 2008 le transport de ces deux types de produits a enregistré une baisse de -5,4% et -7,1% respectivement. Le transport de produits agroalimentaires est également impacté : -5,5% en moyenne annuelle. La baisse est moins considérable pour les produits agricoles : -2,2% en 2008 par rapport à 2007.



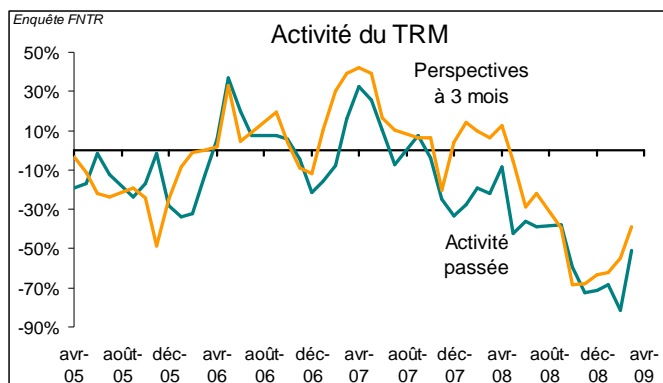
Le 4^{ème} trimestre 2008 et le bilan de l'année 2008 montrent que le compte propre et le compte d'autrui évoluent de façon inégale.

Au 4^{ère} trimestre 2008, en données corrigées des variations saisonnières, la baisse du transport en compte d'autrui par rapport au trimestre précédent s'élève à -12,4%. En 2008 par rapport à 2007 ce type de transport a enregistré une baisse de -7,3%.

En revanche, le transport pour le compte propre se trouve en hausse, tant au 4^{ème} trimestre par rapport au trimestre précédent (+8,8%) qu'en moyenne annuelle (+1,9%).

La dégradation de l'activité se fait toujours ressentir

Tendances générales de l'activité



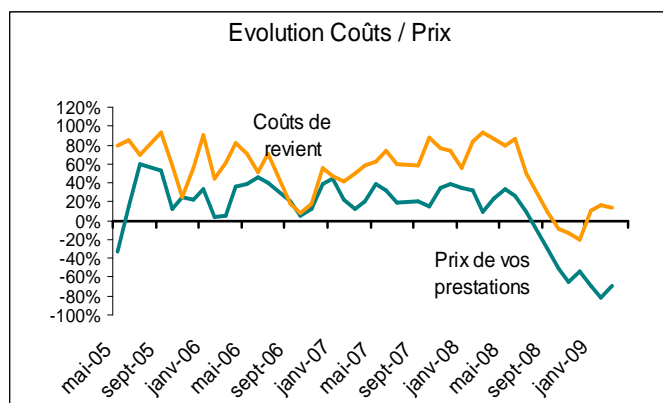
Les volumes d'activité restent en baisse, ce que confirme l'enquête de conjoncture de la FNTR du mois de mars.

La baisse d'activité au mois de mars est signalée par plus de 50% des entreprises, en légère amélioration par rapport au mois de février. La baisse est significative pour tous les types de transport, bien que le transport national se porte légèrement mieux ce mois-ci par rapport aux autres secteurs d'activité.

La concurrence des transporteurs français ainsi que des entreprises étrangères se stabilise par rapport au mois précédent, mais reste quand même orientée à la hausse. Selon le ressenti des transporteurs, ce sont toujours les Pays de l'Est qui occupent la première place parmi les concurrents, suivi par la Belgique et l'Espagne.

En termes de perspectives d'activité à 3 mois, il est difficile pour les professionnels d'avoir une visibilité économique dans les conditions actuelles (enquête FNTR).

La tension sur les prix



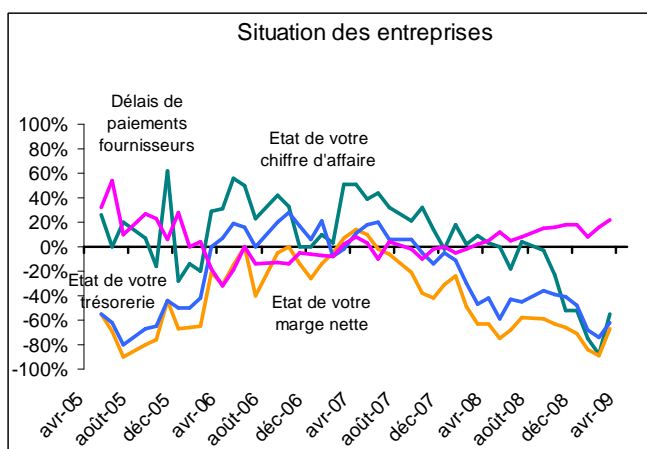
L'ensemble des coûts de revient se trouve encore en hausse. Au mois de mars une augmentation des coûts est signalée par 30% des entreprises ayant répondu à l'enquête de conjoncture de la FNTR.

L'activité se dégrade chaque mois et la tension sur les prix devient de plus en plus pressante. 69% des entreprises interrogées signalent une baisse des prix des prestations.

La Note de Conjoncture de la Banque de France sur le mois de mars relève les mêmes tendances : le solde d'opinion s'élève à -20 pour l'évolution des prix.

L'écart entre les coûts et les prix reste significatif, sa dégradation est signalée par 72% des entreprises ayant participé à l'enquête.

La situation financière toujours dans le rouge



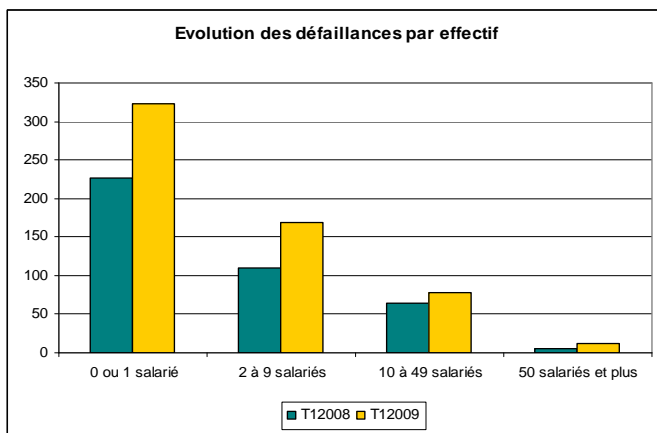
La situation financière des entreprises n'est pas prête à s'améliorer. Le chiffre d'affaires des entreprises de transport est toujours en baisse bien qu'en légère amélioration par rapport au mois de février. Une stagnation ou une diminution de leurs chiffres d'affaire est signalée par 90% des entreprises interrogées par la FNTR contre 98% le mois précédent.

Les délais de paiement s'allongent. Au mois de mars une hausse des délais de paiement de leurs clients est signalée par 28% des entreprises interrogées.

La trésorerie des entreprises est toujours en dégradation, 63% des entreprises interrogées signalent une baisse de leur trésorerie au mois de mars.

La marge nette des entreprises ayant répondu à l'enquête de conjoncture de la FNTR est également en légère amélioration par rapport au mois précédent mais reste à un niveau bas : 70 % des entreprises notent une baisse significative.

1^{er} trimestre 2009 : +64,59% des défaillances par rapport au 1^{er} trimestre 2008



Source : COFACE

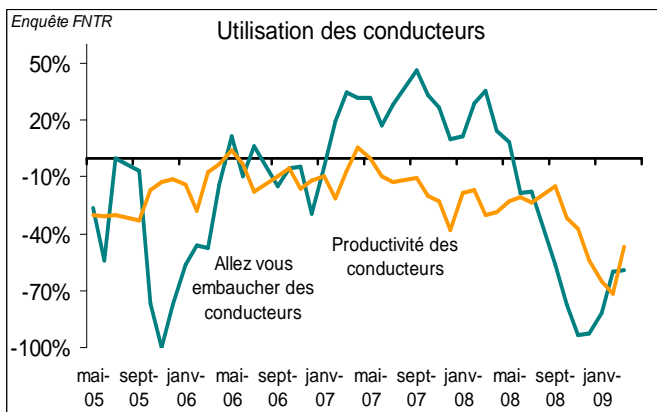
Le nombre de défaillances des entreprises de transport routier au mois de mars 2009 s'élève à 182. Cela correspond à une hausse de +22,15% par rapport au mois de mars 2008.

Le bilan du 1^{er} trimestre 2009 : 581 entreprises défaillantes, soit une augmentation de +64,59% par rapport au 1^{er} trimestre 2008.

Pour le 1^{er} trimestre 2009, les entreprises de moins de 10 salariés représentent 84,68% du nombre total des entreprises défaillantes contre 13,25% pour les entreprises entre 0 et 49 salariés et 2,07% pour les entreprises de plus de plus de 50 salariés.

Le nombre des entreprises défaillantes de plus de 50 salariés a été multiplié par 3 entre le 1^{er} trimestre 2008 et le premier trimestre 2009. Dans cette catégorie le taux de sinistralité a augmenté de 227% entre 2007 et 2008.

La situation en termes d'emploi ne s'améliore pas

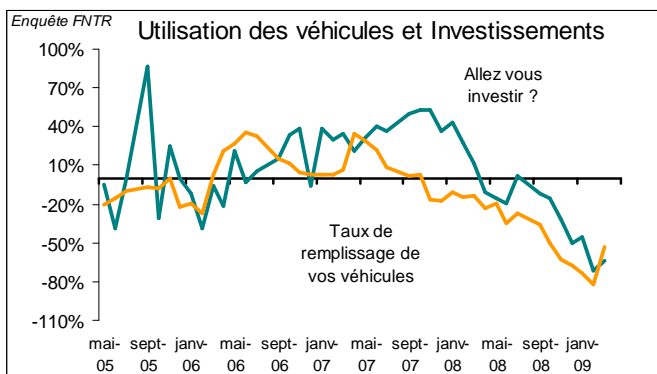


Comme le mois précédent, les employeurs qui envisagent une réduction de leurs effectifs sont très nombreux. La Note de Conjoncture de la Banque de France va dans le même sens et annonce un solde d'opinion négatif de -22 pour l'évolution des effectifs dans le secteur du TRM contre -14 le mois précédent. La productivité par conducteur se trouve en légère amélioration par rapport au mois de février.

Selon le baromètre Manpower, le 2^{ème} trimestre 2009 sera au moins aussi mauvais que le 1^{er} en termes d'emplois. Le solde net d'emploi corrigé des variations saisonnières est négatif pour le deuxième trimestre consécutif.

Dans le secteur **du transport et de la logistique** les perspectives d'emploi sont en baisse avec un solde net de -4%, en baisse par rapport au 1^{ème} trimestre 2009 et la même période de 2008.

Immatriculations au 1er trimestre 2009 : -27,1% par rapport au 1^{er} trimestre 2008



Les perspectives d'investissement sont toujours très basses : 82% des entreprises ayant répondu à l'**enquête de conjoncture de la FNTR** n'envisagent aucun investissement en matériel de transport. Le taux de remplissage des véhicules est en légère amélioration par rapport au mois précédent.

Selon le CCFA, le nombre d'immatriculations de véhicules industriels de plus de 5 tonnes au mois de mars 2009 s'élève à 3 709, ce qui correspond à une baisse de -26,9% par rapport à mars 2008.

Sur l'ensemble du 1^{er} trimestre 2009, le marché de VI connaît une baisse de -27,1% par rapport à la même période de 2008 avec 11 612 immatriculations enregistrées.