

Vers une stabilisation avant l'été ?

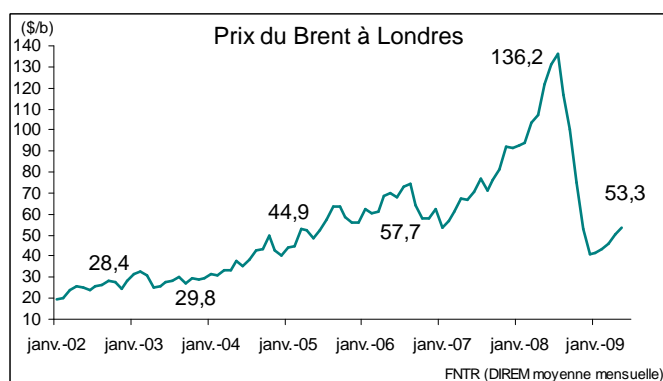
Activité: toujours en baisse mais moins forte. La baisse d'activité se poursuit pour tous les types de transport mais le rythme de la baisse se ralentit. La Note de Conjoncture de la Banque de France affiche, elle aussi, une tendance négative avec un solde d'opinion de -13% pour le secteur. Ces données sont confirmées par les manufacturiers qui indiquent des baisses mondiales des ventes de pneumatiques des poids lourds de -43% sur les 1^{ères} montes et de -20% sur le remplacement. Au niveau européen, les baisses sont respectivement de -62,4% et -34,7%.

Prix: la tension se poursuit. La tension et la dégradation des prix se poursuivent. Cette analyse est confirmée par la Note de Conjoncture de la Banque de France qui annonce pour le mois d'avril un solde d'opinion de - 22 % en termes de prix. La concurrence reste rude et ce sont les transporteurs belges qui se montrent comme les principaux concurrents au mois d'avril, selon le ressenti des professionnels.

Défaillances : 727 au cours des 4 premiers mois de 2009. Le nombre des défaillances d'entreprises du TRM au mois d'avril s'élève à 146, en baisse de -24,0 % par rapport à la même période de référence en 2008 qui avait connu une envolée en termes de dépôts de bilans. Le bilan des 4 premiers mois de 2009 : 727 entreprises défaillantes avec une hausse de + 33,4 % par rapport aux 4 premiers mois de 2008 et de +73,9 % par rapport à la même période en 2007. Parmi les entreprises de plus de 50 salariés, 4 ont déposé le bilan au mois d'avril et 16 pendant les 4 premiers mois de 2009.

Les prix du carburant restent au même niveau. La moyenne mensuelle des prix du carburant du mois d'avril a connu une légère hausse de +1,2% par rapport à la moyenne du mois de mars en restant stable (+0,8%) par rapport à celle du mois de février. Le prix moyen de 2009 se situe à - 24,3 % avant remboursement et de - 25,1 % après remboursement par rapport à la moyenne de l'année 2009. En raison de la baisse d'activité, la consommation du carburant est également en baisse, elle s'élève à -15% au 1^{er} trimestre 2009.

Les prix du gazole restent au même niveau



Les prix du pétrole continuaient leur hausse au mois d'avril. En moyenne mensuelle, le Brent a augmenté de +8,8% en avril par rapport à mars et de +16% par rapport à la moyenne du mois de février.

Depuis le début de l'année, après avoir atteint la valeur la plus basse de 35,07 dollars le baril, les prix du pétrole se sont orientés à la hausse. Le 15 mai le prix du Brent a été enregistré à 56,32 \$ le baril : +60,59% depuis le 2 janvier.

Dans le même temps, la parité de dollar est restée pratiquement stable : 1€ = 1,32\$ en moyenne au mois d'avril.

Sur l'ensemble de l'année 2009, le cours moyen du Brent en dollars s'est situé à - 52 % par rapport à la moyenne de 2008.

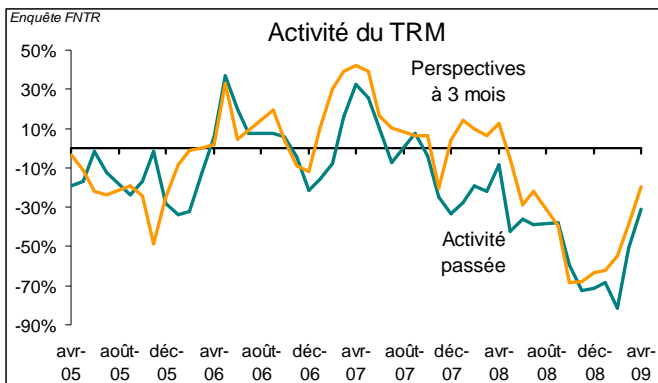
Au mois d'avril les prix du carburant sont restés pratiquement au même niveau que le mois précédent. Le 15 avril 2009, le prix du gazole professionnel à la cuve s'élevait à 74,16 €/hl.

La moyenne mensuelle du mois d'avril a connu une légère hausse de +1,2% par rapport à la moyenne du mois de mars tout en restant stable (+0,8%) par rapport à celle de février.

Le prix moyen de 2009 se situe à - 24,3% avant remboursement et de -25,1% après remboursement par rapport à la moyenne de l'année 2008 et à - 12,4% avant remboursement et à -13,2% après remboursement par rapport à la moyenne de l'année 2007.

Les volumes sont toujours en baisse

Tendances générales de l'activité



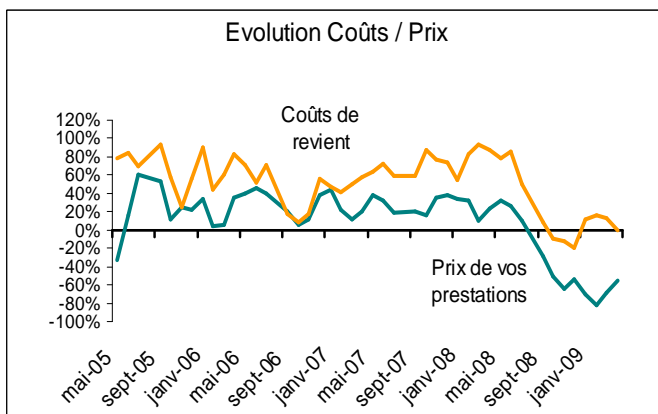
Les volumes d'activité sont toujours dans le rouge selon l'enquête de conjoncture de la FNTR du mois d'avril.

La baisse d'activité au mois d'avril est signalée par plus de 30% des entreprises, en légère amélioration par rapport au mois de mars. La baisse est notée pour tous les types de transport, mais ce mois-ci les volumes chutent surtout en distribution urbaine et en transport international.

La concurrence des transporteurs français ainsi que des entreprises étrangères reste orientée à la hausse bien qu'en meilleure situation par rapport au mois précédent. Selon le ressenti des transporteurs, les belges occupent la première place des concurrents ce mois-ci, suivi par les Pays de l'Est et l'Espagne.

En termes de perspectives d'activité à 3 mois, il est toujours difficile pour les professionnels de faire les prévisions (enquête FNTR).

La pression sur les prix de transport



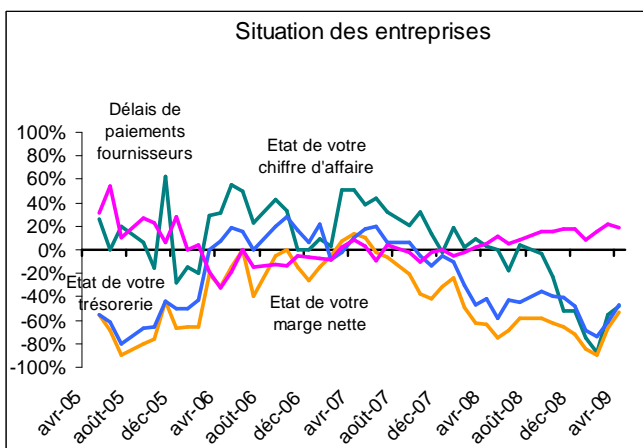
L'ensemble des coûts de revient est resté stable par rapport au mois précédent. Au mois d'avril une stabilisation des coûts est signalée par 59% des entreprises ayant répondu à l'enquête de conjoncture de la FNTR.

Les prix ne remontent toujours pas. Pour le deuxième mois consécutif aucun professionnel ne signale une hausse des prix de prestations. En même temps, 55% des entreprises interrogées notent une baisse des tarifs.

La Note de Conjoncture de la Banque de France sur le mois de mars signale une solde d'opinion de -22 pour l'évolution des prix, encore plus bas que le mois précédent.

L'écart entre les coûts et les prix est toujours vive, sa dégradation est signalée par 57% des entreprises ayant participé à l'enquête.

La situation financière est tendue



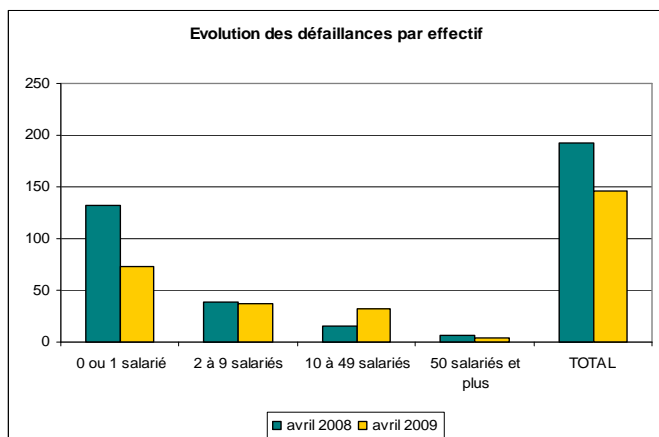
La situation financière des entreprises est toujours tendue. Le chiffre d'affaires des entreprises de transport reste dans les valeurs négatives. Une stagnation ou une diminution de leurs chiffres d'affaires est signalée par près de 90% des entreprises interrogées par la FNTR.

Les délais de paiement sont toujours en hausse, la situation s'améliore très légèrement par rapport au mois précédent. Au mois d'avril une hausse des délais de paiement de leurs clients est signalée par 28% des entreprises interrogées.

La trésorerie des entreprises se stabilise, 47% des entreprises interrogées signalent une baisse de leur trésorerie au mois d'avril contre 63% le mois précédent.

La marge nette des entreprises ayant répondu à l'enquête de conjoncture de la FNTR reste inquiétante: près de 60% des entreprises notent une baisse significative.

4 premiers mois de 2009 : + 33,39 % de défaillances par rapport à la même période en 2008



Source : COFACE

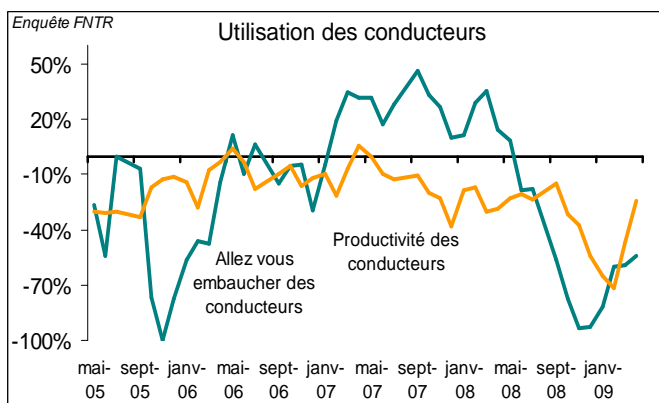
Le nombre de défaillances des entreprises de transport routier au mois d'avril 2009 s'élève à 146, en baisse de -24,0% par rapport à la même période de 2008 qui a déjà connu une envolée en termes de dépôts de bilans.

Le bilan des 4 premiers mois: 727 entreprises défaillantes, soit une augmentation de +33,39% par rapport aux 4 premiers mois de 2008.

Les entreprises de moins de 10 salariés représentent une large majorité du nombre total des entreprises défaillantes contre près de 22% pour les entreprises entre 0 et 49 salariés et près de 3% pour les entreprises de plus de plus de 50 salariés.

Le nombre des entreprises défaillantes de plus de 50 salariés s'élève à 4 au mois d'avril ce qui ramène le bilan des 4 premiers mois à 16 entreprises défaillantes dans cette catégorie.

Le solde d'opinion en termes d'emploi reste négatif



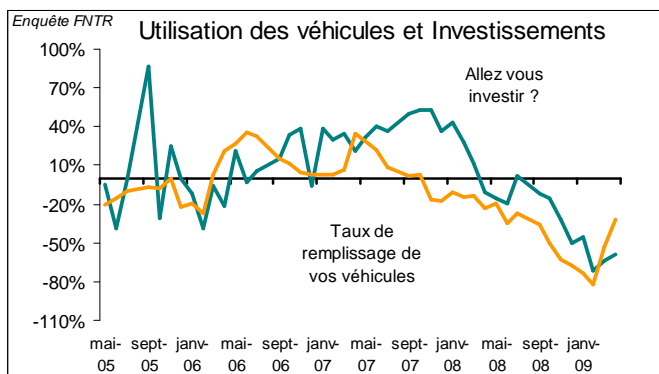
Les employeurs ne sont pas encore prêts à augmenter leurs effectifs. La Note de Conjoncture de la Banque de France confirme la tendance et annonce un solde d'opinion négatif de -18 pour l'évolution des effectifs dans le secteur du TRM.

La productivité par conducteur quant à elle se trouve en amélioration par rapport aux deux mois précédents.

Selon le baromètre Manpower, le bilan du 2^{ème} trimestre 2009 sera au moins aussi mauvais que celui du 1^{er} en termes d'emplois. Le solde net d'emploi corrigé des variations saisonnières est négatif pour le deuxième trimestre consécutif.

Dans le secteur **du transport et de la logistique**, les perspectives d'emploi sont en baisse avec un solde net de -4 %, en baisse par rapport au 1^{ème} trimestre 2009 et par rapport à la même période de 2008.

Immatriculations au cours des 4 premiers mois de 2009 : - 30,2 % par rapport à la même période de 2008



Les perspectives d'investissement sont toujours très basses : près de 80% des entreprises ayant répondu à l'**enquête de conjoncture de la FNTR** n'envisagent aucun investissement en matériel de transport. Le taux de remplissage des véhicules continue à s'améliorer.

Selon le CCFA, le nombre d'immatriculations de véhicules industriels de plus de 5 tonnes au mois d'avril 2009 s'élève à 3 225, ce qui correspond à une baisse de -39,6% par rapport à avril 2008.

Au cours des quatre premiers mois de 2009, le marché des VI connaît une baisse de -30,2% par rapport à la même période de 2008 avec 14 846 immatriculations enregistrées.