

### Une stabilisation qui incite à rester vigilant

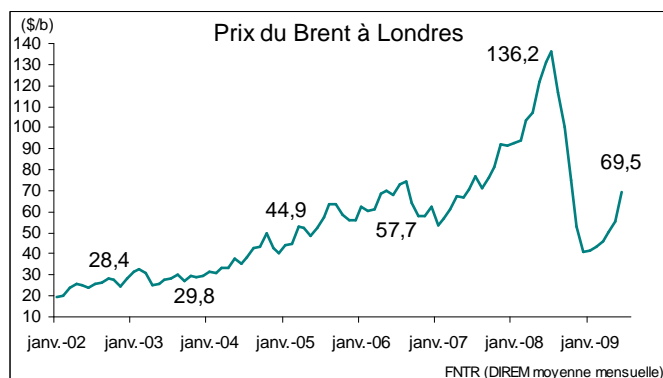
**Activité: ralentissement de la baisse.** Le rythme de la baisse s'est ralenti pour tous les types de transport et on peut même parler d'une stabilisation à niveau bas au mois de mai. « Nous avons touché le fond de la piscine, nous y sommes. Mais quant à remonter...! » La Note de Conjoncture de la Banque de France affiche une tendance positive avec un solde d'opinion de 11% pour le secteur.

**Prix: le juste niveau n'est pas retrouvé.** Bien que la baisse d'activité se ralentisse, les prix restent bas. Cette analyse est confirmée par la Note de Conjoncture de la Banque de France qui annonce pour le mois de mai un solde d'opinion de - 18 % en termes de prix. La concurrence des transporteurs étrangers est en augmentation et ce sont les professionnels des pays de l'Est qui sont cités comme les principaux concurrents.

**Défaillances : 832 au cours des 5 premiers mois de 2009.** Le nombre des défaillances d'entreprises du TRM au mois de mai s'élève à 105, en baisse de -42,0 % par rapport à la même période de référence en 2008 qui était particulièrement élevé. Le bilan des 5 premiers mois de 2009 : 832 entreprises défaillantes avec une hausse de + 14,6 % par rapport aux 5 premiers mois de 2008 et de +66,7 % par rapport à la même période en 2007. Parmi les entreprises de plus de 50 salariés, 2 ont déposé le bilan au mois de mai et 18 pendant les 5 premiers mois de 2009 (soit +38% par rapport à 2008).

**Les prix du carburant sont à nouveau en hausse.** Avec le retard par rapport au Brent, les prix du carburant s'orientent à nouveau à la hausse. Le 15 juin 2009, le prix du gazole professionnel à la cuve s'élevait à 78,45 €/hl : +6,6% en deux semaines. La moyenne mensuelle des prix du carburant du mois de mai a connu une augmentation de +1,4% par rapport à la moyenne du mois d'avril et une hausse de +2,6% par rapport à celle du mois de mars. Le prix moyen de 2009 se situe à - 23,5 % avant remboursement et de - 24,3 % après remboursement par rapport à la moyenne de l'année 2008.

### Les prix du gazole s'orientent à nouveau à la hausse



Les prix du pétrole se trouvaient toujours sur leur chemin de la hausse au mois de mai. En moyenne mensuelle, le Brent a augmenté de +10,7% en mai par rapport à avril et de +20,4% par rapport à la moyenne du mois de mars.

Depuis le début de l'année, le cours du pétrole a presque doublé. Le 12 juin le prix du Brent a été enregistré à 69,31\$ le baril : +97,6% depuis le 2 janvier. Le rythme de cette augmentation est plus élevé qu'en 2008, quand la hausse du Brent pendant la même période de référence s'élevait à +59,7%.

Dans le même temps, le dollar a enregistré une parité de 1€ = 1,37\$ en moyenne au mois de mai.

Sur l'ensemble de l'année 2009, le cours moyen du Brent en dollars s'est situé à - 47,8 % par rapport à la moyenne de 2008.

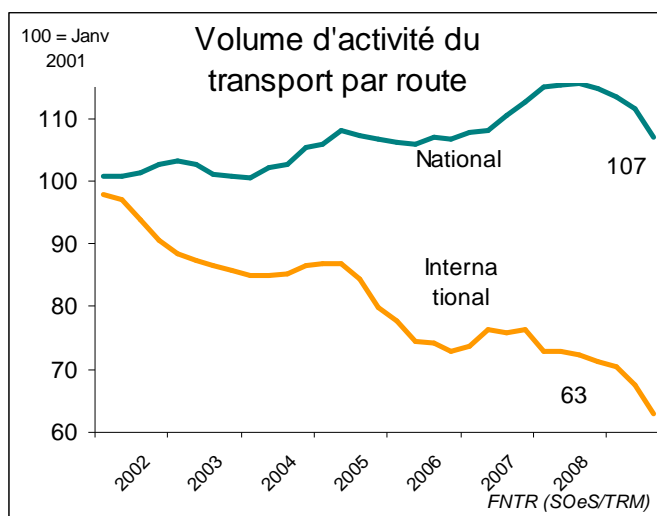


Avec le retard, les prix du carburant se sont également orientés à la hausse. Le 15 juin 2009, le prix du gazole professionnel à la cuve s'élevait à 78,45 €/hl : +6,6% en deux semaines.

La moyenne mensuelle du mois de mai a connu une augmentation de +1,4% par rapport à la moyenne du mois d'avril et une hausse +2,6% par rapport à celle de mars.

Le prix moyen de 2009 se situe à - 23,5% avant remboursement et de -24,3% après remboursement par rapport à la moyenne de l'année 2008 et à - 11,5% avant remboursement et à -12,2% après remboursement par rapport à la moyenne de l'année 2007.

## Volume au 1<sup>ère</sup> trimestre 2009 : -25,5% par rapport à la même période de 2008

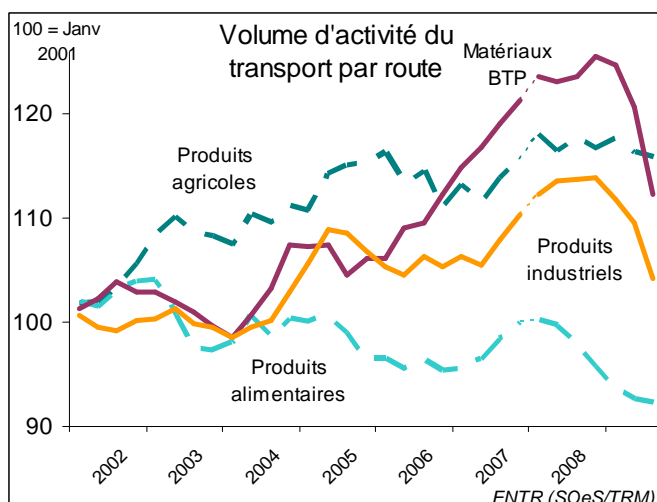


Au 1<sup>ère</sup> trimestre 2009 l'activité de l'ensemble des poids lourds français a enregistré une baisse significative de -25,5 % par rapport à la même période de 2008 en données brutes.

Par rapport au 4<sup>ème</sup> trimestre 2008, l'activité des entreprises sous pavillon français a également baissé (-15,5 %) pour l'ensemble du transport routier, compte propre et compte d'autrui en données corrigées des variations saisonnières.

Une analyse plus détaillée par rapport au transport national et international montre une baisse significative du transport international: -24,7%. La baisse d'activité sur le marché national est également considérable: -14,9%.

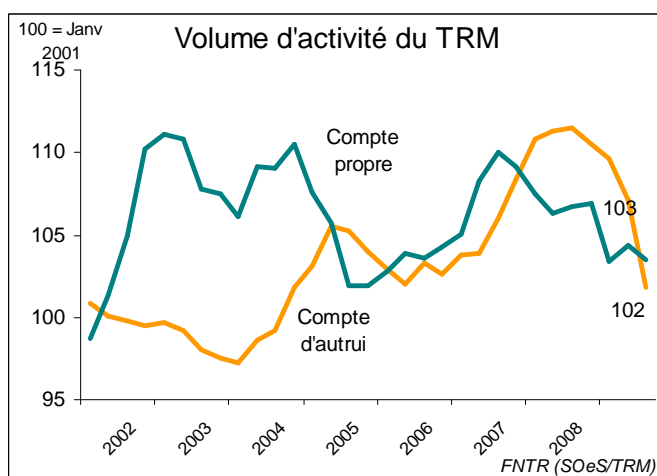
Rappelons que sur l'ensemble de l'année 2008 par rapport à l'année 2007, la baisse s'élève à -5,9% pour l'ensemble des transports, à -5,4% pour le transport national et à -12,3% pour le transport international.



En données corrigées des variations saisonnières, les chiffres pour le 1<sup>er</sup> trimestre 2009 montrent toujours des disparités de variation en fonction des familles de produits transportés, mais la tendance à la baisse reste généralisée.

- Produits agricoles -24,0 %
- Produits manufacturés - 11,1 %
- Produits agroalimentaires - 19,0 %
- Le transport de matériaux de BTP - 8,0 %

La baisse la plus importante concerne les produits agricoles : -24,0% au 1<sup>er</sup> trimestre par rapport au trimestre précédent. Le transport de produits agroalimentaires est désormais également touché, tandis que le trimestre précédent il avait encore enregistré une stabilité. Le secteur du BTP est le moins touché au 1<sup>er</sup> trimestre bien qu'une baisse de -8% soit enregistrée.



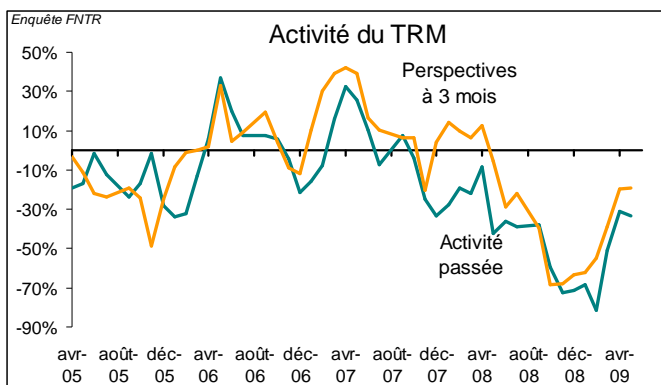
Le transport pour le compte propre et le compte d'autrui continuent à évoluer de façon inégale, mais se trouvent tous les deux actuellement en baisse.

Au 1<sup>er</sup> trimestre 2009, en données corrigées des variations saisonnières, la baisse du transport en compte d'autrui par rapport au trimestre précédent s'élève à -16,1%.

Le transport pour le compte propre se trouve lui aussi en baisse de -12% par rapport au 4<sup>ème</sup> trimestre 2008.

## La baisse d'activité ralentit

### Tendances générales de l'activité



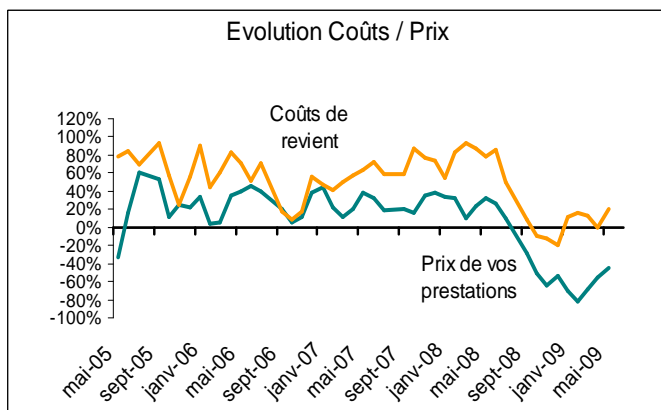
### Les volumes d'activité ne s'améliorent toujours pas, selon l'enquête de conjoncture de la FNTR du mois de mai.

La baisse d'activité au mois de mai est signalée par environ 35% des entreprises. On note plutôt une stabilisation par rapport au mois précédent, bien que le calendrier ait été défavorable pour la productivité au mois de mai. La situation est presque identique pour tous les types de transport à l'exception du transport international pour lequel la baisse est toujours aussi forte.

La concurrence des transporteurs français est en légère baisse par rapport au mois précédent tandis que la concurrence des entreprises étrangères reste orientée à la hausse. Selon le ressenti des transporteurs, les Pays de l'Est occupent la première place des concurrents au mois de mai, suivi par les transporteurs belges et espagnols.

**En termes de perspectives d'activité à 3 mois, les prévisions des professionnels ne sont pas aussi pessimistes que les mois précédents (enquête FNTR).**

## Le solde d'opinion en termes des prix est toujours négatif



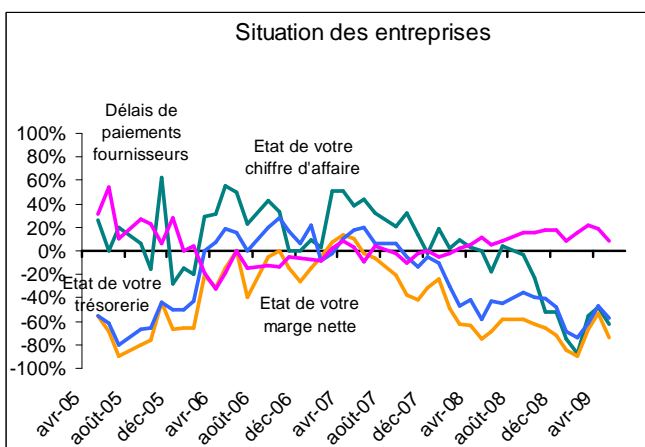
L'ensemble des coûts de revient se trouve à nouveau à la hausse par rapport au mois précédent. La tendance à la hausse des prix du gazole continuera dans les mois suivants. Au mois de mai, 36% des entreprises ayant répondu à l'enquête de conjoncture de la FNTR signalent que leurs coûts de revient sont en augmentation, un peu moins de la moitié note une stagnation.

Les prix des prestations n'ont pas encore retrouvé leur juste niveau. Pour le troisième mois consécutif aucun professionnel ne signale une hausse des prix de prestations. En même temps, 45% des entreprises interrogées notent une baisse des tarifs.

La Note de Conjoncture de la Banque de France sur le mois de mai signale une solde d'opinion de -18 pour l'évolution des prix, ce solde remonte légèrement.

L'écart entre les coûts et les prix est significatif, sa dégradation est signalée par 70,2% des entreprises ayant participé à l'enquête.

## La situation financière se dégrade encore



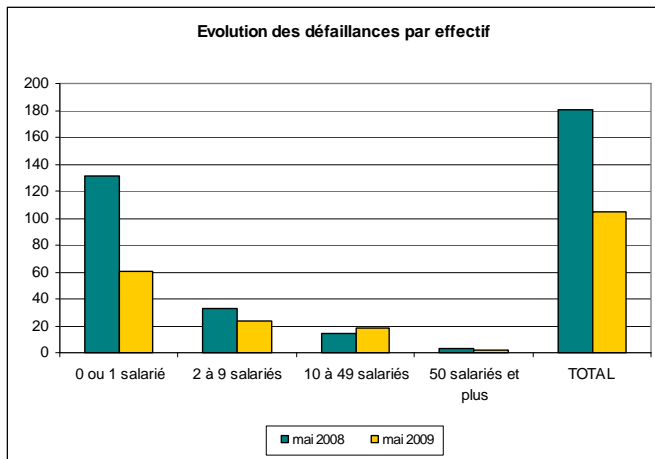
La situation financière des entreprises s'affaiblit à nouveau. Une stagnation ou une diminution de leurs chiffres d'affaires est signalée par de 95% des entreprises interrogées par la FNTR.

Les délais de paiement des fournisseurs sont toujours en hausse, bien que la situation continue à s'améliorer par rapport aux mois précédents. Au mois de mai une hausse des délais de paiement des clients est signalée par 24% des entreprises interrogées contre 28% au mois d'avril.

La trésorerie des entreprises se dégrade à nouveau : 59% des entreprises interrogées signalent une baisse de leur trésorerie au mois de mai.

La marge nette des entreprises ayant répondu à l'enquête de conjoncture de la FNTR est en forte baisse. Après une légère amélioration de la situation depuis février, la tendance est à nouveau inquiétante : le pourcentage d'entreprises ayant noté une baisse significative de leur marge nette est passé à 76% au mois de mai.

## Défaillances sur les 5 premiers mois de 2009 : + 14,6 % par rapport à la même période en 2008



Source : COFACE

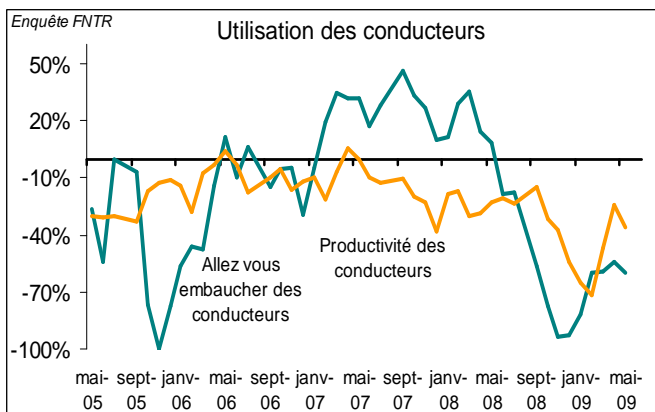
Le nombre de défaillances des entreprises de transport routier au mois de mai 2009 s'élève à 105, en baisse de -42,0% par rapport à mai 2008.

Le bilan des 5 premiers mois: 832 entreprises défaillantes, soit une augmentation de +14,6% par rapport aux 5 premiers mois de 2008.

Les entreprises de moins de 10 salariés représentent une large majorité du nombre total des entreprises défaillantes contre près de 27% pour les entreprises entre 10 et 49 salariés et près de 2% pour les entreprises de plus de 50 salariés.

Le nombre d'entreprises défaillantes de plus de 50 salariés s'élève à 2 au mois de mai ce qui ramène le bilan des 5 premiers mois à 18 entreprises défaillantes dans cette catégorie.

## La dégradation des perspectives d'emploi se poursuivra au 3<sup>ème</sup> trimestre 2009



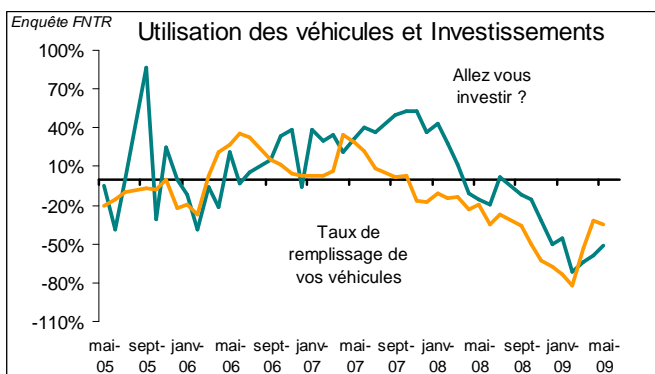
Les employeurs n'envisagent toujours pas l'augmentation des effectifs. La Note de Conjoncture de la Banque de France annonce également un solde d'opinion négatif de -14 pour l'évolution des effectifs dans le secteur du TRM.

La productivité par conducteur se dégrade légèrement par rapport au mois dernier.

**Selon le baromètre Manpower**, la dégradation des perspectives d'emploi se poursuivra au 3<sup>ème</sup> trimestre 2009. Le solde net d'emploi corrigé des variations saisonnières est négatif pour le 3<sup>ème</sup> trimestre consécutif et enregistre le niveau le plus faible depuis le lancement du Baromètre en France en 2003.

Le secteur **du transport et de la logistique** prévoit une baisse de ces effectifs avec un solde net de -5 %, relativement stable par rapport au 2<sup>ème</sup> trimestre 2009 mais en baisse par rapport à la même période de 2008.

## Immatriculations au cours des 5 premiers mois de 2009 : - 30,8 % par rapport à la même période en 2008



Les perspectives d'investissement ne s'améliorent par pour le moment : 76% des entreprises ayant répondu à l'**enquête de conjoncture de la FNTR** n'envisagent aucun investissement en matériel de transport. Le taux de remplissage des véhicules se trouve en stagnation au mois de mai.

Selon le CCFA, le nombre d'immatriculations de véhicules industriels de plus de 5 tonnes au mois de mai 2009 s'élève à 2 926, ce qui correspond à une baisse de -33,5% par rapport à mai 2008.

Au cours des cinq premiers mois de 2009, le marché des VI connaît une baisse de -30,8% par rapport à la même période de 2008 avec 17 757 immatriculations enregistrées.