

### La récession

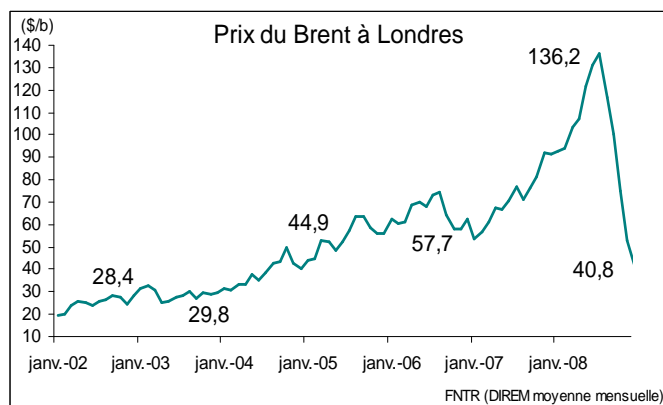
**Activité: aucune amélioration n'est prévue.** La baisse d'activité continue au mois de décembre. Parmi les clients du transport routier de marchandises, elle est surtout visible dans les secteurs de l'automobile, qui constate une très forte dégradation, du BTP, de la sidérurgie, de la chimie et des acheminements pré et post maritimes. La situation financière des entreprises reste très inquiétante. Les chiffres d'affaire des entreprises, trésorerie et marges sont en constante dégradation. Aucune amélioration de la situation n'est prévue dans les mois à venir. Les avis des experts confirment que l'année 2009 sera sur cette ligne.

**Défaillances : 2122 en 2008.** Le nombre des défaillances d'entreprises du TRM au mois de décembre s'élève à 199, soit une hausse de + 79,28% par rapport à décembre 2007. Sur la globalité de l'année 2008, 2122 défaillances ont été enregistrées pour les 7 codes NAF, quasi doublement par rapport à l'année 2007. Les TPE et PE représentent près de 87% de l'ensemble des défaillances. Le nombre des entreprises défaillantes de plus de 50 salariés s'élève à 36 depuis le début de l'année, soit 3 fois plus qu'en 2007.

**Prix du carburant : à nouveau à la hausse.** Les prix du pétrole en dollars ont légèrement augmenté début janvier 2009, alors qu'ils continuaient leur chute tout au long du mois de décembre. Le cours du Brent est à nouveau passé au dessus de la barre des 40 dollars le baril. Dans le même temps, le dollar a enregistré une parité 1€=1,37\$ début janvier.

Les prix du carburant sont également repartis à la hausse début janvier après une baisse au mois de décembre. Depuis son niveau le plus élevé du 16 juin, le gazole professionnel à la cuve a chuté de - 37% à la fin de l'année 2008. Cependant, malgré cette baisse, la facture gazole en 2008 est +16% au dessus de la facture de 2007.

### Début 2009 : le prix du gazole repart à nouveau à la hausse

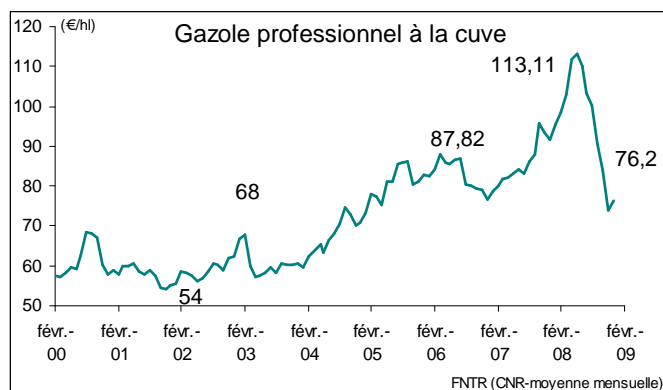


Les prix du pétrole ont poursuivi leur chute au mois de décembre. En moyenne mensuelle, le Brent a baissé de -22,6% en décembre par rapport à novembre.

Après avoir descendu à sa plus basse valeur de 35,07 dollars le baril le 2 janvier 2009, les prix du pétrole ont à nouveau connu une hausse avec un rebond de +29,4% en une semaine.

Dans le même temps, le dollar a enregistré une parité 1€ = 1,37\$ début janvier.

Sur la globalité de l'année 2008, malgré une chute depuis le mois de juillet, le cours moyen du Brent en dollars s'est situé à + 35,8 % par rapport à la moyenne de 2007.



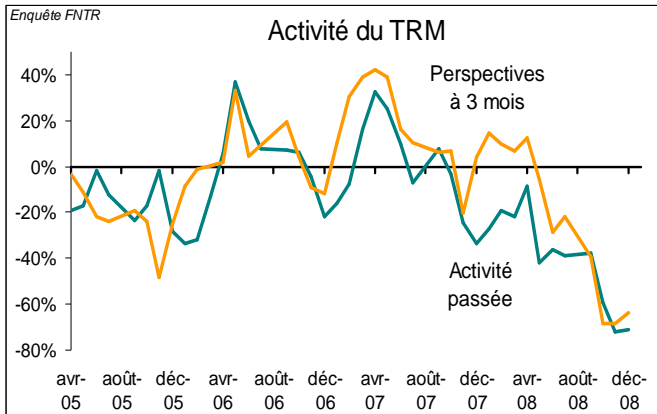
Les prix du carburant ont continué leur baisse au mois de décembre. Du 16 juin au 29 décembre 2008, le prix du gazole professionnel à la cuve a perdu -37% de sa valeur. Cependant, depuis le début de l'année 2009, le prix du gazole se trouve à nouveau à la hausse.

La moyenne mensuelle du mois de décembre a enregistré une baisse de -11,6% par rapport à la moyenne du mois de novembre et une chute de -18,2% par rapport à celle d'octobre.

La facture gazole de l'année 2008 a été 16% plus élevée par rapport à la facture de l'année 2007.

## Jusqu'où ira la baisse d'activité?

### Tendances générales de l'activité



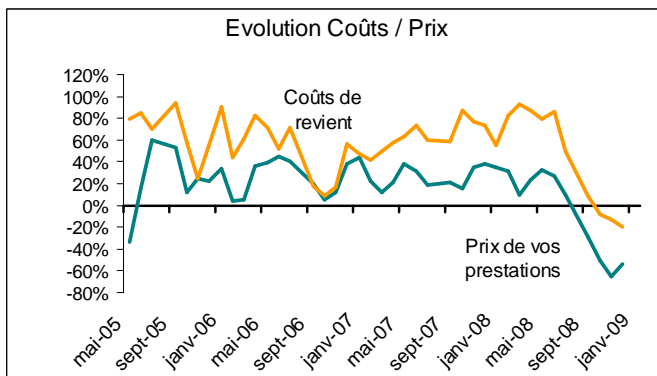
**La baisse d'activité du TRM continue au mois de décembre, ce que montre l'enquête de conjoncture de la FNTR.**

La baisse d'activité au mois de décembre est signalée par plus de 70% d'entreprises. Comme le mois précédent, elle touche tous les secteurs du transport. Au mois de décembre ce sont les trafics internationaux qui semblent être le plus touchés, alors même que le transport national et régional sont en forte baisse.

La concurrence française augmente à nouveau, tandis que la concurrence étrangère continue à reculer au mois de décembre. Les premiers concurrents étrangers sont toujours les belges suivis par les transporteurs des pays de l'Est et les allemands.

**En termes de perspectives d'activité à 3 mois, la majorité des transporteurs voit plutôt la suite de la baisse. Aucune entreprise interrogée ne prévoit une hausse des trafics nationaux (enquête FNTR).**

## Ecart coûts-prix reste toujours considérable

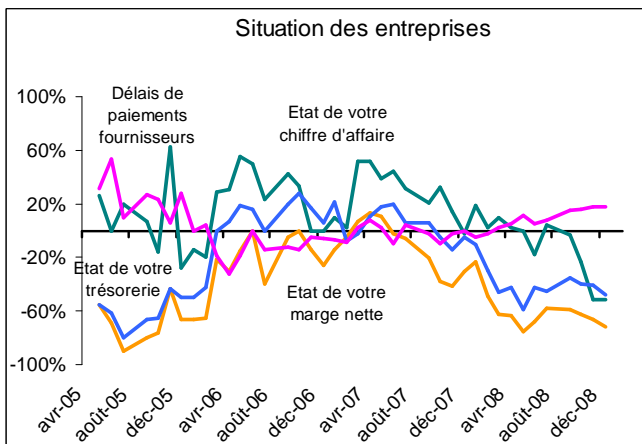


La baisse des prix du gazole au mois de décembre a continué à jouer favorablement sur l'ensemble des coûts de revient. Au mois de décembre une augmentation des coûts est soulignée par 23% des entreprises ayant répondu à l'enquête de conjoncture de la FNTR.

Le nombre d'entreprises indiquant une baisse des prix reste presque au même niveau que le mois précédent. Aucune entreprise interrogée ne signale la hausse des prix depuis 4 mois. La baisse d'activité en est toujours la principale cause.

L'écart entre les coûts et les prix reste considérable, sa dégradation est signalé par presque 64% des entreprises ayant participées à l'enquête.

## Situation financière presque catastrophique



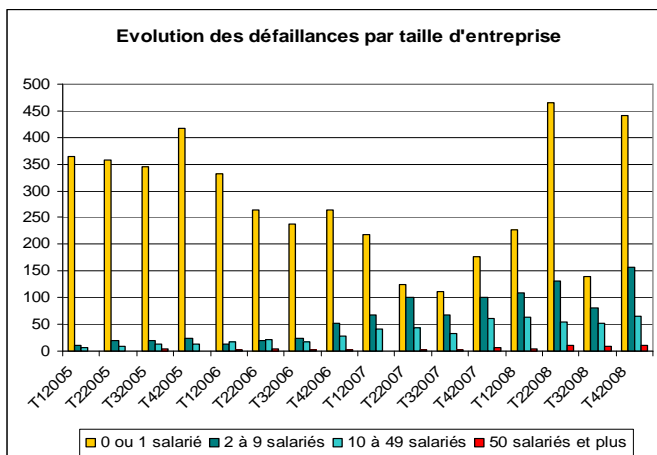
Le chiffre d'affaire d'entreprises de transport connaît un niveau de dégradation identique au mois précédent. Une stagnation ou une diminution de leurs chiffres d'affaire est signalée par 91% des entreprises interrogées par la FNTR.

De plus en plus entreprises constatent un allongement des délais de paiement. Au mois de décembre une hausse des délais de paiement de leurs clients est signalée par 30% des entreprises interrogées.

La trésorerie des entreprises se dégrade encore plus qu'au mois précédent.

La marge nette des entreprises ayant répondu à l'enquête de conjoncture de la FNTR est toujours en péril : plus de 70 % des entreprises notent une baisse significative.

## Le nombre de défaillances s'élève à 2122 en 2008



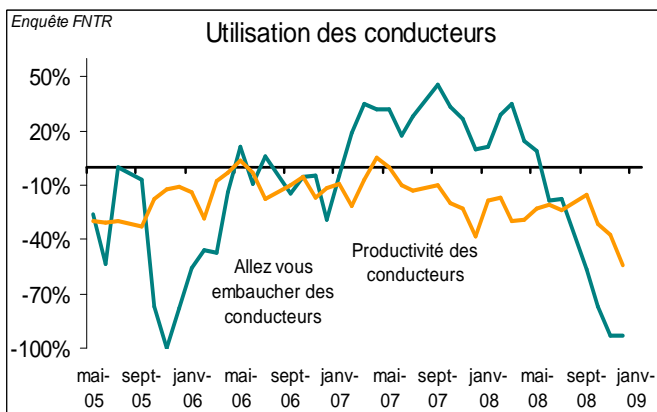
Source : COFACE

Le nombre de défaillances des entreprises de transport routier au mois de décembre 2008 s'élève à 199, soit une hausse de +79,28% par rapport à décembre 2007. Sur la totalité de l'année 2008 2122 défaillances ont été enregistrées par les tribunaux de commerce pour les 7 codes NAF, quasi doublement par rapport à l'année 2007.

Les TPE et PE (de 0 à 9 salariés) représentent dans l'ensemble près de 87%. Le taux de défaillance pour cette catégorie d'entreprises est de 6,10% en 2008 contre 3,36% en 2007.

Le nombre d'entreprises défaillantes de plus de 50 salariés est encore plus marqué: en 2008 il s'élève à 36. Par rapport à 2007, le nombre d'entreprises dans cette catégorie a été presque multiplié par trois. Le taux de défaillances d'entreprises de plus de 50 salariés a augmenté de +227,27%, passant de 0,95% en 2007 à 3,13% en 2008.

## La réduction des effectifs est toujours d'actualité

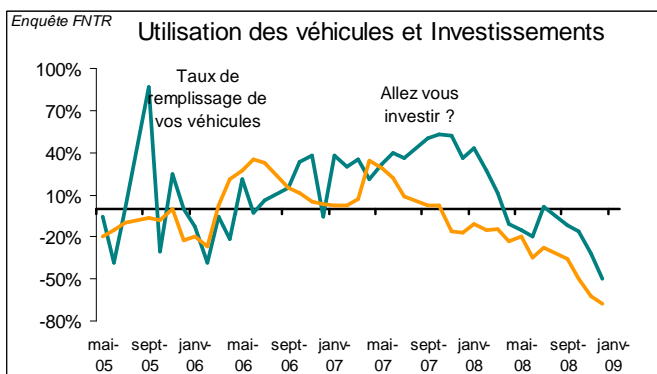


La réduction des effectifs comme une des mesures face à la crise reste d'actualité. Le nombre d'employeurs qui opèrent ou envisagent une réduction de leurs effectifs est au même niveau que le mois précédent, ce qui ressort de l'enquête de conjoncture de la FNTR. La productivité par conducteur quand à lui continue à baisser.

**Le baromètre Manpower**, pour sa part, a enregistré des prévisions d'emploi en net recul pour l'ensemble de l'économie au 1<sup>er</sup> trimestre 2009. Le solde net d'emploi corrigé des variations saisonnières est négatif pour la première fois depuis le lancement du Baromètre en 2003.

Le secteur **du transport et de la logistique** affiche des perspectives d'emploi en baisse avec un solde net de -1%, en hausse par rapport au 4<sup>ème</sup> trimestre 2008 mais en baisse par rapport à la même période de 2008.

## Une large majorité d'entreprises n'envisage aucun investissement en matériel du transport



Les perspectives d'investissement sont en forte baisse. 75% d'entreprises ayant répondu à l'**enquête de conjoncture de la FNTR** n'envisage aucun investissement en matériel du transport. Le taux de remplissage des véhicules est également très bas.

La baisse d'investissements dans le matériel du transport se confirme avec la baisse d'activité de -60% annoncé par Renault Trucks pour l'année 2009. Rappelons que pour l'année 2009 les experts de l'Observatoire des Véhicules Industriels ont prévu une baisse de -25% d'immatriculation de véhicules neufs.