

Observation sociale du secteur des transports

Région Nord – Pas-de-Calais

Mars 2006



Liberté • Égalité • Fraternité

RÉPUBLIQUE FRANÇAISE



Le centre de documentation sur les transports

Données statistiques, dossiers thématiques et revues sont disponibles tant pour le Nord - Pas de Calais que pour d'autres régions françaises, à l'échelon national ainsi que pour quelques pays étrangers.

Direction régionale de l'Équipement
Service Gestion et Procédures
Cellule Applications Statistiques et SIG

44, rue de Tournai
BP 259
59019 Lille Cedex

Téléphone : (00-33) 0-320-134-830

Télécopie : (00-33)0-320-134-845

E-mail : ASSIG.SGP.DRE-Nord-PdC@equipement.gouv.fr

Quelques sites Internet

Direction régionale de l'équipement Nord – Pas-de-Calais	www.nord.equipement.gouv.fr
Académie de Lille – Rectorat	www.ac-lille.fr
AFT – IFTIM	www.aft-iftim.com
ANPE Nord – Pas de Calais	www.anpe.fr
Conseil régional Nord – Pas de Calais	www.cr-npdc.fr
Caisse régionale d'assurance maladie Nord - Picardie	www.cram-nordpicardie.fr
Institut national de la statistique et des études économiques (Insee)	www.insee.fr
Ministère de l'Équipement, des Transports, de l'Aménagement du territoire du Tourisme et de la Mer	www.equipement.gouv.fr
SNCF	www.sncf.com

SOMMAIRE

	Page
Volet « Etablissements – Entreprises »	4
Volet « Emploi »	10
1 – Approche globale	10
2 – Les transports routiers	14
3 – Le transport par fer	17
4 – Le transport maritime	19
Volet « Formation »	20
1 – Approche globale	20
2 – Les transports routiers	21
3 – Le transport par fer	25
Volet « Conditions de travail »	26
1 – Les transports routiers	26
2 – Le transport par fer	29
3 – Le transport aérien	29
4 – Les rémunérations	30

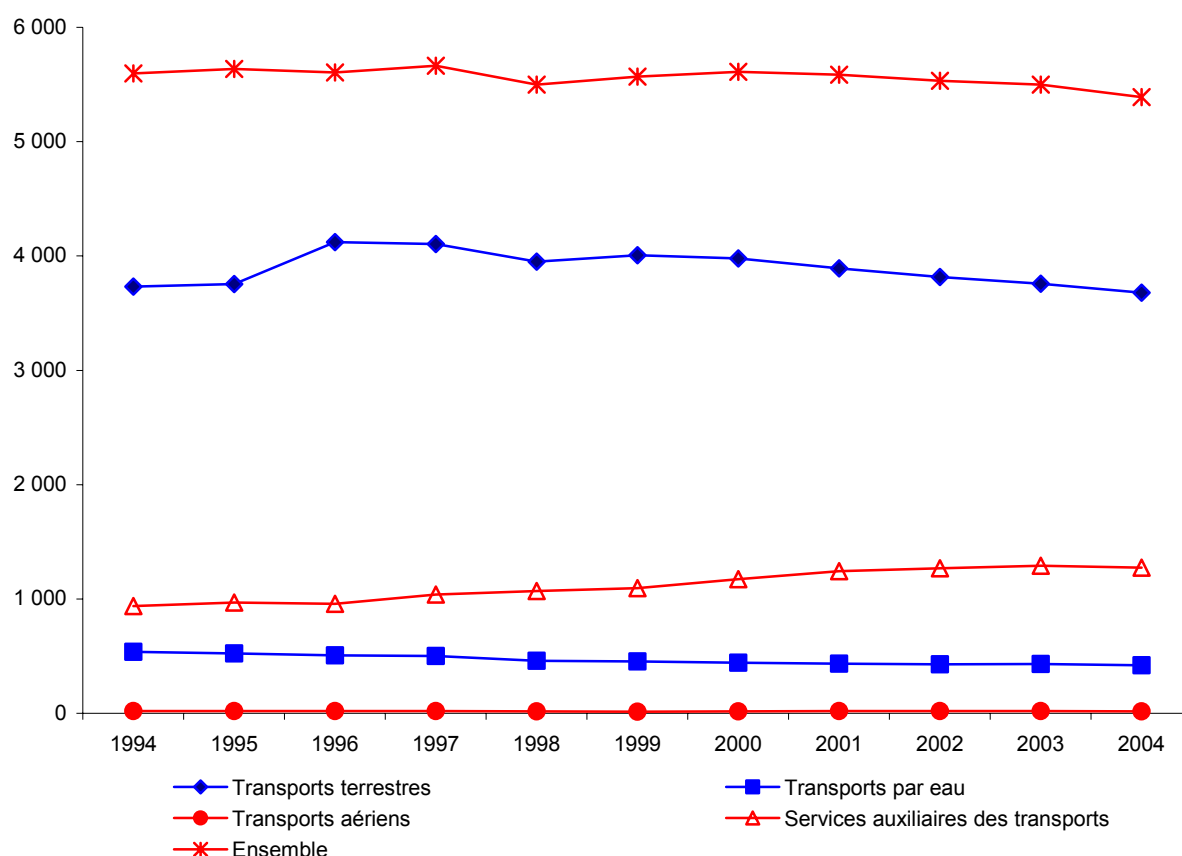
ÉTABLISSEMENTS – ENTREPRISES

ENTREPRISE : Personne physique ou morale exerçant de manière indépendante une activité professionnelle non salariée. Il s'agit d'un organisme financièrement et juridiquement autonome, constitué pour la production de biens ou de services. Une entreprise peut avoir un ou plusieurs établissements situés dans des régions différentes mais elle est localisée juridiquement à l'adresse de son siège social.

ETABLISSEMENT : Lieu où s'exerce tout ou partie de l'activité d'une entreprise. Il peut s'agir d'un siège social, d'une usine ou d'un atelier, d'un magasin ou d'un dépôt.

Depuis 2000, le nombre d'établissements du secteur des transports a tendance à diminuer. Cette baisse concerne essentiellement les transports routiers de marchandises de proximité ou interurbains. Toutefois, ces deux sous-secteurs pris ensemble regroupent toujours près d'un établissement de transport sur deux (45,6%). Par contre, les services auxiliaires du transport ne progressent pas en 2004 (-1,3%), contrairement aux années précédentes.

ÉVOLUTION DU NOMBRE D'ETABLISSEMENTS DE TRANSPORT DU 1^{ER} JANVIER 1994 AU 1^{ER} JANVIER 2004



Source : Insee, Sirene

ÉVOLUTION DU NOMBRE D'ÉTABLISSEMENTS DE TRANSPORT PAR CODE NAF

NAF	Libellé	Nord – Pas de Calais				France
		2001	2002	2003	2004	2004
601Z	Transports ferroviaires	164	165	170	170	2 911
602A	Transports urbains de voyageurs	50	55	57	59	707
602B	Transports routiers réguliers de voyageurs	105	104	105	107	3 161
602E	Transports de voyageurs par taxi	663	656	666	674	28 519
602G	Autres transports routiers de voyageurs	59	59	58	54	1 486
602L	Transports routiers de marchandises de proximité	1 263	1 225	1 187	1 158	22 923
602M	Transports routiers de marchandises interurbains	1 412	1 381	1 346	1 300	16 255
602N	Déménagement	69	71	75	73	2 136
602P	Location de camions avec conducteur	100	94	88	79	1 966
603Z	Transports par conduite	6	6	6	5	125
<i>60 - Ensemble du transport terrestre</i>		<i>3 891</i>	<i>3 816</i>	<i>3 758</i>	<i>3 679</i>	<i>80 422</i>
611A	Transports maritimes	16	14	17	18	454
611B	Transports côtiers	3	2	2	2	254
612Z	Transports fluviaux	415	413	411	400	1 185
<i>61 - Ensemble du transport par eau</i>		<i>434</i>	<i>429</i>	<i>430</i>	<i>420</i>	<i>1 893</i>
621Z	Transports aériens réguliers	17	15	14	14	476
622Z	Transports aériens non réguliers	3	4	6	2	446
<i>62 - Ensemble du transport aérien</i>		<i>20</i>	<i>19</i>	<i>20</i>	<i>16</i>	<i>923</i>
631A	Manutention portuaire	21	23	18	19	177
631B	Manutention non portuaire	36	32	29	29	436
631D	Entreposage frigorifique	42	42	42	41	587
631E	Entreposage non frigorifique	308	324	332	331	4 463
632A	Gestion d'infrastructures de transports terrestres	34	36	40	42	2 218
632C	Services portuaires, maritimes et fluviaux	36	36	37	37	478
632E	Services aéroportuaires	7	5	6	5	238
633Z	Agences de voyage	392	399	413	386	7 754
634A	Messagerie, fret express	112	123	111	110	2 114
634B	Affrètement	63	58	62	56	831
634C	Organisation de transports internationaux	191	190	201	218	3 631
<i>63 - Ensemble des services auxiliaires du transport</i>		<i>1 242</i>	<i>1 268</i>	<i>1 291</i>	<i>1 274</i>	<i>22 927</i>
Ensemble du secteur des transports		5 587	5 532	5 499	5 389	106 165

Note : France = France métropolitaine, les codes NAF 602C (téléphériques et remontées mécaniques) et 623Z (transports spatiaux) sont pris en compte dans la colonne « France »

Source : Insee, Sirene (au 1^{er} janvier)

Cette année, la région Nord – Pas de Calais regroupe 4,9% des créations d'établissements de transport, proportion qui est plus élevée que les années précédentes, grâce à l'augmentation de ces créations de 21,4% dans le région par rapport à 2003. Ces créations concernent essentiellement les transports routiers de marchandises interurbains, les transports de voyageurs par taxi et l'entreposage non frigorifique.

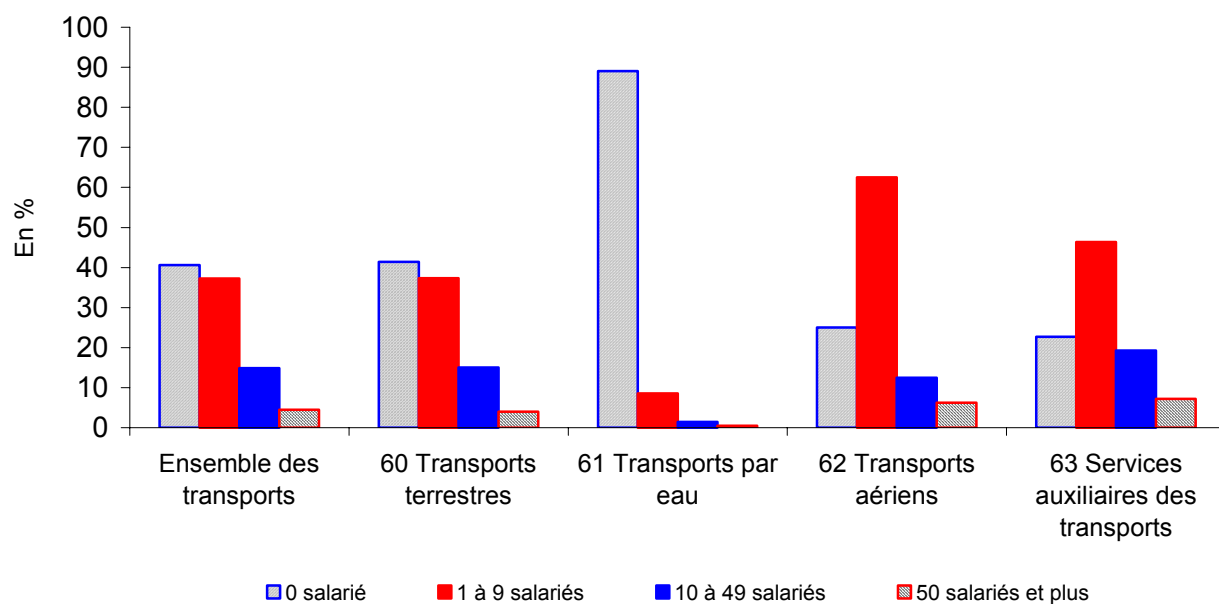
ÉVOLUTION DU NOMBRE DE CREATIONS D'ETABLISSEMENTS DE TRANSPORT PAR CODE NAF

NAF	Libellé	Région Nord – Pas de Calais				France
		2001	2002	2003	2004	2004
601Z	Transports ferroviaires	1	6	0	1	17
602A	Transports urbains de voyageurs	0	1	3	3	56
602B	Transports routiers réguliers de voyageurs	6	3	4	3	141
602E	Transports de voyageurs par taxi	41	46	46	54	2 365
602G	Autres transports routiers de voyageurs	5	3	1	1	235
602L	Transports routiers de marchandises de proximité	93	98	107	146	2 868
602M	Transports routiers de marchandises interurbains	133	102	97	85	1 107
602N	Déménagement	8	9	6	5	215
602P	Location de camions avec conducteur	3	5	0	2	61
603Z	Transports par conduite	0	0	0	13	107
<i>60 - Ensemble du transport terrestre</i>		<i>290</i>	<i>273</i>	<i>264</i>	<i>313</i>	<i>7 182</i>
611A	Transports maritimes	1	3	1	1	43
611B	Transports côtiers	0	0	0	1	15
612Z	Transports fluviaux	24	19	20	30	98
<i>61 - Ensemble du transport par eau</i>		<i>25</i>	<i>22</i>	<i>21</i>	<i>32</i>	<i>156</i>
621Z	Transports aériens réguliers	1	0	0	0	109
622Z	Transports aériens non réguliers	2	1	0	2	66
<i>62 - Ensemble du transport aérien</i>		<i>3</i>	<i>1</i>	<i>0</i>	<i>2</i>	<i>175</i>
631A	Manutention portuaire	3	3	1	3	22
631B	Manutention non portuaire	2	4	5	1	47
631D	Entreposage frigorifique	3	2	3	4	38
631E	Entreposage non frigorifique	43	36	31	42	539
632A	Gestion d'infrastructures de transports terrestres	2	6	4	2	183
632C	Services portuaires, maritimes et fluviaux	0	2	0	3	49
632E	Services aéroportuaires	0	1	0	0	43
633Z	Agences de voyage	36	13	15	43	878
634A	Messagerie, fret express	19	6	12	2	122
634B	Affrètement	6	4	4	5	52
634C	Organisation de transports internationaux	15	20	42	36	517
<i>63 - Ensemble des services auxiliaires du transport</i>		<i>129</i>	<i>97</i>	<i>117</i>	<i>141</i>	<i>2 490</i>
Ensemble du secteur des transports		447	393	402	488	10 003

Note : France = France métropolitaine, les codes NAF 602C (téléphériques et remontées mécaniques) et 623Z (transports spatiaux) sont pris en compte dans la colonne « France »

Source : Insee, Sirene

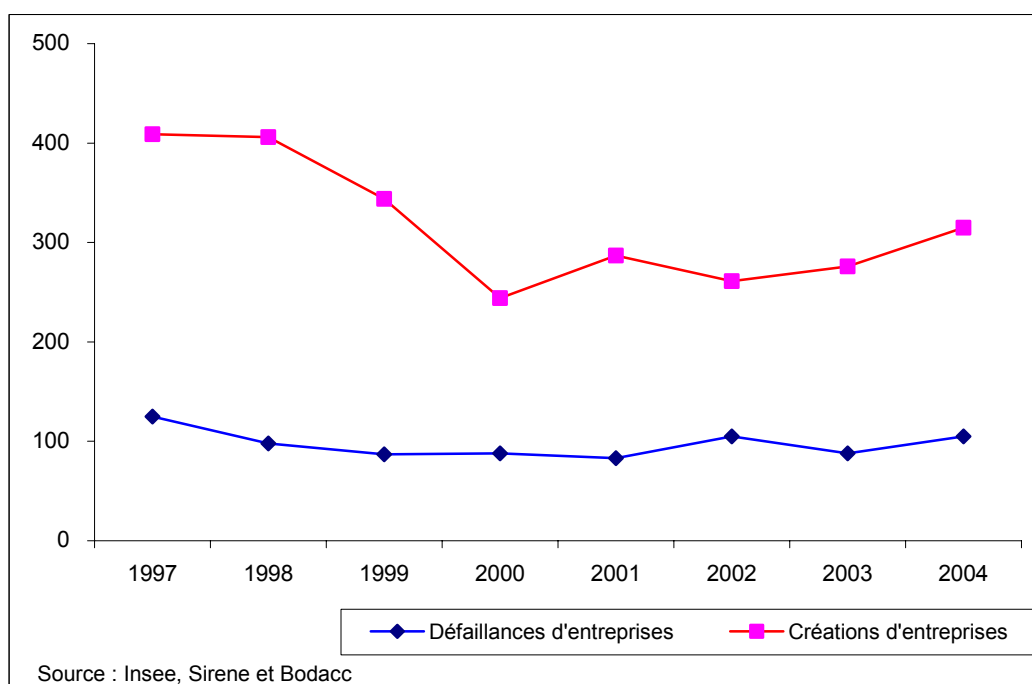
REPARTITION DES ETABLISSEMENTS SELON LA TRANCHE DES EFFECTIFS SALARIES AU 1^{ER} JANVIER 2004



Source : Insee, Sirene

La majeure partie des établissements de transport est constituée de petites structures. En effet, en moyenne, 4 établissements sur 10 ne comptent aucun salarié.

ÉVOLUTION DU NOMBRE DE CREATIONS ET DE DEFAILLANCES D'ENTREPRISES DE TRANSPORT



LES ENTREPRISES DE TRANSPORT DE LA REGION NORD – PAS DE CALAIS PAR CODE NAF

		Stock 2004	Part dans le total national	Créations 2004	Part dans le total national	Défaillances 2004	Part dans le total national
602A	Transports urbains de voyageurs	13	4,0%	1	3,0%	0	0,0%
602B	Transports routiers réguliers de voyageurs	73	3,5%	1	1,2%	0	0,0%
602E	Transports de voyageurs par taxi	657	2,4%	53	2,5%	4	3,6%
602G	Autres transports routiers de voyageurs	40	3,5%	1	0,6%	2	11,1%
602L	Transports routiers de marchandises de proximité	1 076	5,0%	127	5,2%	32	4,2%
602M	Transports routiers de marchandises interurbains	1 114	8,1%	65	8,2%	46	10,0%
602N	Déménagement	44	2,9%	1	0,7%	3	4,8%
602P	Location de camions avec conducteur	58	3,5%	1	3,0%	0	0,0%
603Z	Transports par conduite	2	8,7%	0	0,0%	0	0,0%
<i>60 - Ensemble du transport terrestre</i>		<i>3 077</i>	<i>4,4%</i>	<i>250</i>	<i>4,2%</i>	<i>87</i>	<i>5,8%</i>
611A	Transports maritimes	7	2,0%	1	3,6%	0	0,0%
611B	Transports côtiers	1	0,4%	0	0,0%	0	0,0%
612Z	Transports fluviaux	398	35,6%	27	30,0%	4	33,3%
<i>61 - Ensemble du transport par eau</i>		<i>406</i>	<i>24,1%</i>	<i>28</i>	<i>21,5%</i>	<i>4</i>	<i>23,5%</i>
621Z	Transports aériens réguliers	1	0,7%	0	0,0%	0	0,0%
622Z	Transports aériens non réguliers	1	0,3%	2	4,7%	0	0,0%
<i>62 - Ensemble du transport aérien</i>		<i>2</i>	<i>0,4%</i>	<i>2</i>	<i>3,8%</i>	<i>0</i>	<i>0,0%</i>
631A	Manutention portuaire	14	10,6%	2	14,3%	2	66,7%
631B	Manutention non portuaire	18	5,9%	0	0,0%	1	8,3%
631D	Entreposage frigorifique	20	6,7%	0	0,0%	0	0,0%
631E	Entreposage non frigorifique	83	6,3%	13	9,0%	4	18,2%
632A	Gestion d'infrastructures de transports terrestres	11	1,6%	1	2,1%	0	0,0%
632C	Services portuaires, maritimes et fluviaux	14	4,3%	0	0,0%	0	0,0%
632E	Services aéroportuaires	1	0,7%	0	0,0%	0	0,0%
633Z	Agences de voyage	118	2,6%	8	1,8%	1	1,0%
634A	Messagerie, fret express	40	4,1%	1	1,5%	1	2,8%
634B	Affrètement	33	6,6%	1	4,0%	3	23,1%
634C	Organisation de transports internationaux	106	6,1%	9	4,8%	2	4,2%
<i>63 - Ensemble des services auxiliaires</i>		<i>458</i>	<i>4,2%</i>	<i>35</i>	<i>3,4%</i>	<i>14</i>	<i>5,7%</i>
Ensemble du secteur des transports		3 943	4,7%	315	4,4%	105	5,9%

Notes de lecture : Les défaillances considérées sont les défaillances en date de jugement. Le total national est le total France métropolitaine.

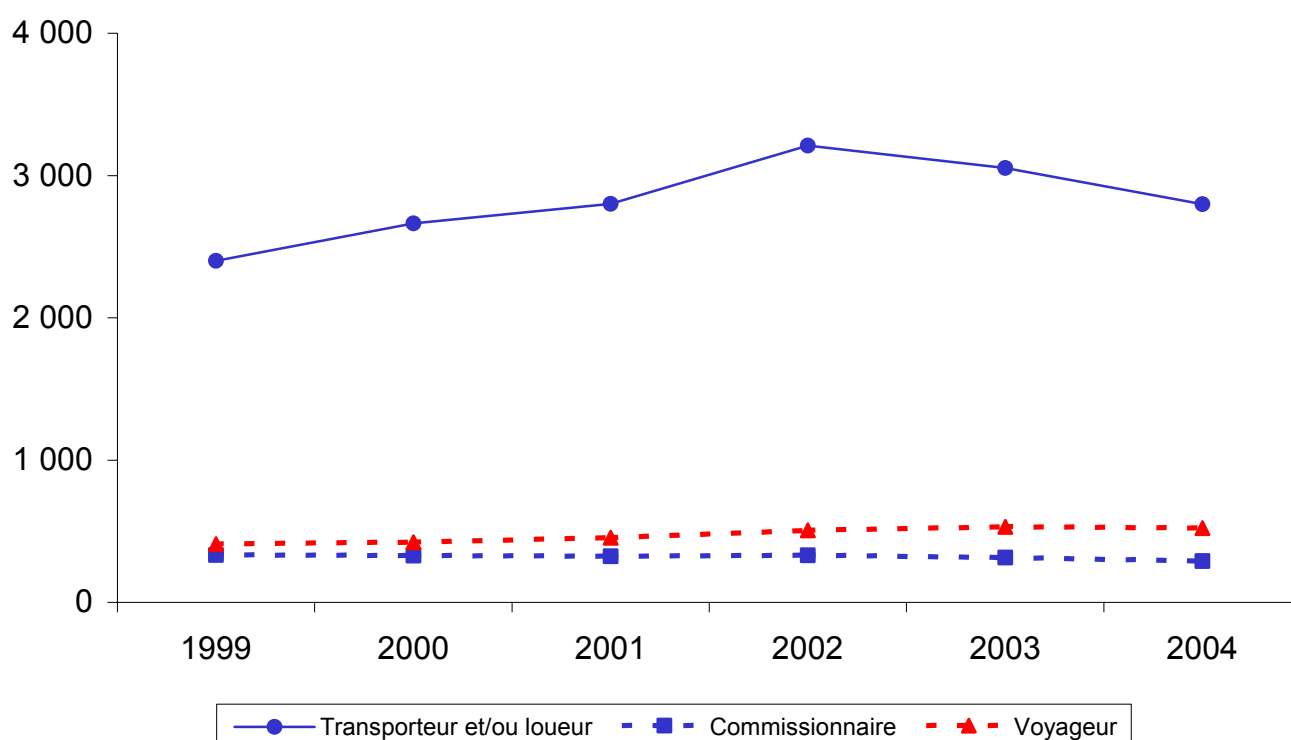
Source : Insee, Sirene et Bodacc

LES MOUVEMENTS D'ENTREPRISES DANS LE TRANSPORT ROUTIER

En 1999, le registre GRECO (Gestion régionalisée des entreprises et des contrôles) a remplacé GALAXI. Depuis la parution du décret n° 99-752 du 30 août 1999 relatif aux transports routiers de marchandises, les entreprises de transport « léger » (véhicules n'excédant pas 3,5 tonnes de PMA) ont obligation d'être inscrites aux registres des transporteurs et des loueurs et de répondre aux trois conditions d'accès suivantes : honorabilité, capacité financière et capacité professionnelle. Dès lors, toutes les entreprises réalisant du transport public avec un véhicule d'au moins deux essieux (y compris les voitures) sont inscrites dans GRECO, que l'activité soit « marchandises » ou « voyageurs ».

En 2003 et 2004, la direction régionale de l'Équipement du Nord – Pas-de-Calais a apuré ses registres par la suppression d'entreprises ayant disparu parfois depuis plusieurs années mais ne l'ayant pas fait savoir. Cela explique au moins en partie les baisses relevées sur ces deux années.

NOMBRE D'ENTREPRISES FIGURANT AU REGISTRE GRECO



CREATIONS ET RADIATIONS D'ENTREPRISES DANS LE TRANSPORT ROUTIER (REGISTRE GRECO)

	Inscriptions					Radiations				
	2000*	2001	2002	2003	2004	2000	2001	2002	2003	2004
Transporteur et/ou loueur	720	281	207	215	244	98	148	571	370	466
<i>Dont transporteur et/ou loueur et commissionnaire</i>	6	15	3	1	3	4	10	19	20	25
<i>Dont transporteur et/ou loueur et voyageur</i>	1	1	2	0	0	0	0	2	1	2
Commissionnaire	8	1	11	11	14	3	19	38	28	38
Voyageur	18	32	59	35	30	11	25	90	11	25

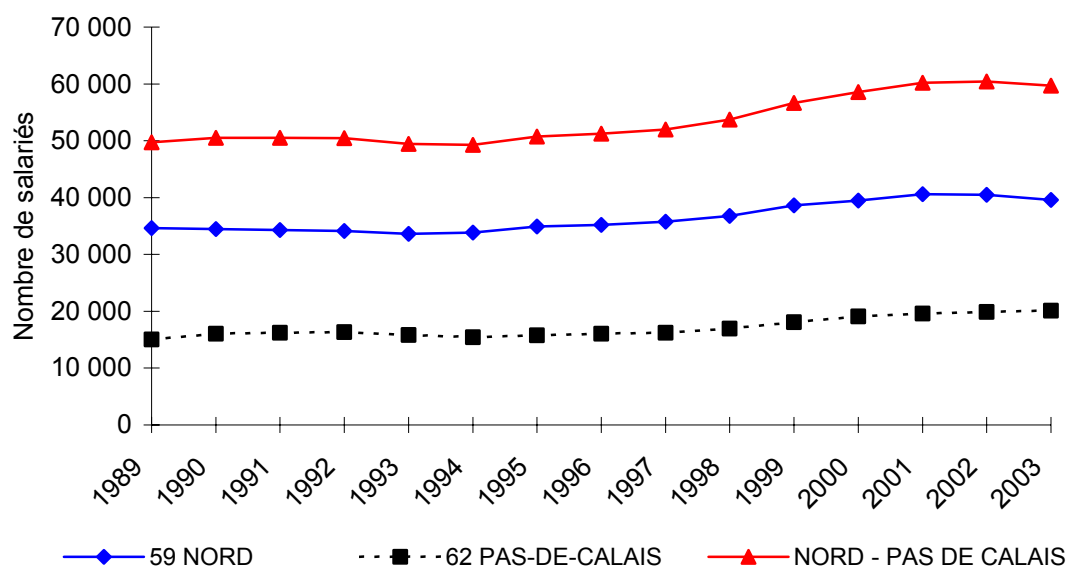
* Du fait du passage de GALAXI à GRECO, des régularisations ont été faites en 1999 pour les radiations et en 2000 pour les créations.

Source : Direction régionale de l'équipement Nord-Pas de Calais - Service gestion procédures – Gestion des transports terrestres – Pôle gestion des registres et des titres - GRECO (au 31 décembre de chaque année)

EMPLOI

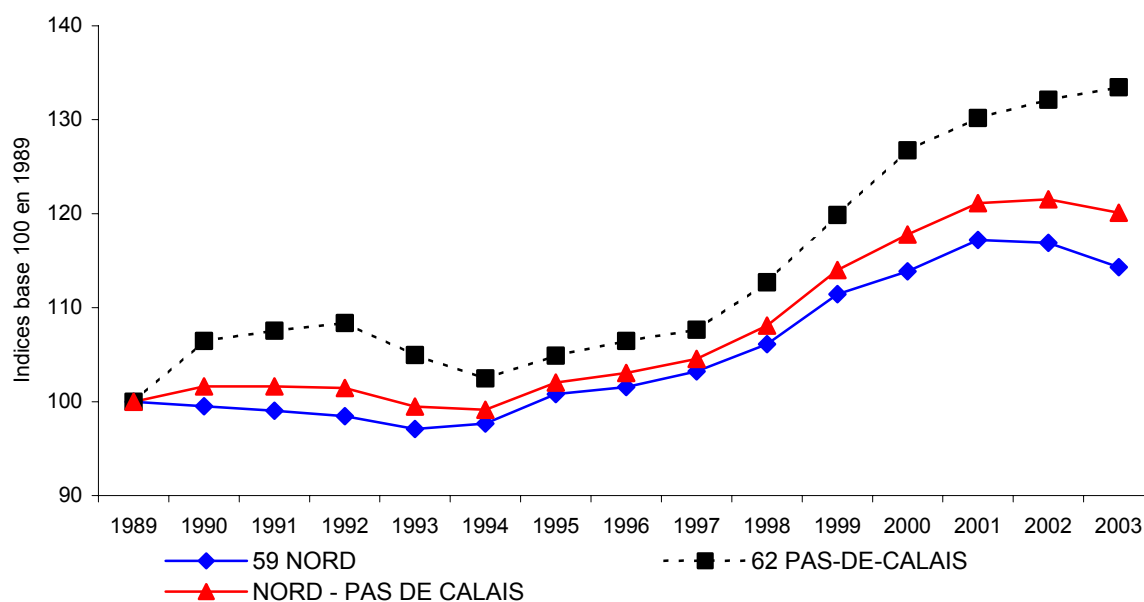
1. APPROCHE GLOBALE

ÉVOLUTION DE L'EMPLOI SALARIE DANS LE SECTEUR DES TRANSPORTS (EN NOMBRE)



De 1989 à 2003, l'emploi salarié dans le secteur des transports du Nord – Pas de Calais passe de 49 700 à 59 700 individus, soit une progression annuelle moyenne d'environ 1,3%. On note néanmoins un changement de tendance depuis 2001.

ÉVOLUTION DE L'EMPLOI SALARIE DANS LE SECTEUR DES TRANSPORTS (EN INDICE)



Source : Insee, estimations d'emploi salarié au 31 décembre de chaque année (données 2003 provisoires)

EFFECTIFS DE L'UNEDIC

NAF	Libellé	2000	2001	2002	2003	2004
ENSEMBLE DU SECTEUR DES TRANSPORTS		47 480	48 944	49 078	49 401	49 146
601Z	Transports ferroviaires	2	2	0	0	0
602A	Transports urbains de voyageurs	3 612	3 706	3 830	3 752	3 759
602B	Transports routiers réguliers de voyageurs	2 283	2 365	2 453	2 520	2 572
602E	Transports de voyageurs par taxi	202	211	220	178	190
602G	Autres transports routiers de voyageurs	865	915	908	974	991
602L	Transports routiers de marchandises de proximité	7 013	7 372	7 260	7 360	7 530
602M	Transports routiers de marchandises interurbains	15 248	14 945	15 063	14 976	15 035
602N	Déménagement	607	622	614	600	574
602P	Location de camions avec conducteur	721	692	672	659	593
603Z	Transports par conduite	56	57	56	59	88
60 - ENSEMBLE DU TRANSPORT TERRESTRE		30 609	30 887	31 076	31 078	31 332
611A	Transports maritimes	708	711	722	754	721
612Z	Transports fluviaux	102	95	94	105	112
61 - ENSEMBLE DU TRANSPORT PAR EAU		810	806	816	859	833
621Z	Transports aériens réguliers	20	14	10	1	1
622Z	Transports aériens non réguliers	157	30	28	12	8
62 - ENSEMBLE DU TRANSPORT AERIEN		177	44	38	13	9
631A	Manutention portuaire	934	834	727	638	501
631B	Manutention non portuaire	715	669	558	576	500
631D	Entreposage frigorifique	622	687	719	750	828
631E	Entreposage non frigorifique	3 978	4 303	4 312	4 932	4 912
632A	Gestion d'infrastructures de transports terrestres	567	600	603	633	606
632C	Services portuaires, maritimes et fluviaux	1040	1 055	941	873	838
632E	Services aéroportuaires	8	9	8	14	16
633Z	Agences de voyage	1 306	1 331	1 388	1 390	1 409
634A	Messagerie, fret express	3 922	4 555	4 482	4 516	3 697
634B	Affrètement	835	882	818	745	696
634C	Organisation de transports internationaux	1 957	2 282	2 488	2 384	2 969
63 - ENSEMBLE DES SERVICES AUXILIAIRES DES TRANSPORTS		15 884	17 207	17 044	17 451	16 972

Les données sont présentées au 31 décembre de chaque année. Pour 2004, les chiffres sont encore provisoires.

La part de la région dans le total national est toujours stable, à 6,2 % en 2004 contre 6 % en 1995.

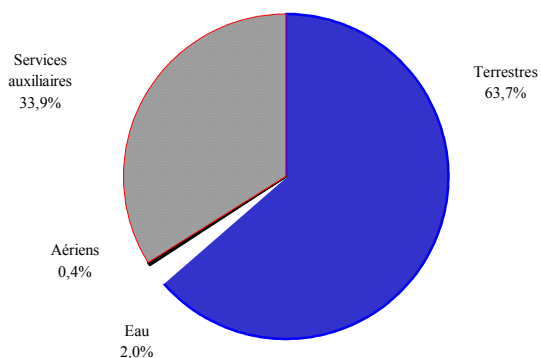
Part des effectifs de la Région Nord – Pas de Calais dans le total national en 2004

	Total national	Total régional	Part de la région
Ensemble des secteurs dont	790 437	49 146	6,2 %
Transport terrestre	482 461	31 332	6,5 %
Transport par eau	15 608	833	5,3 %
Transport aérien	15 557	9	0,0 %
Services auxiliaires des transports	276 811	16 972	6,1 %

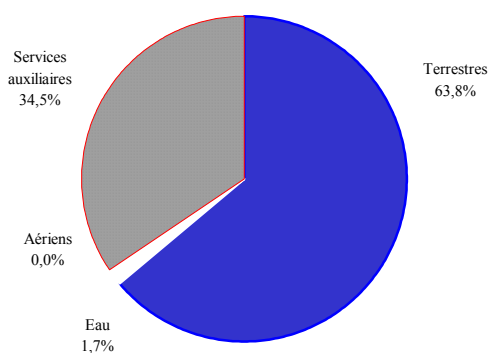
Source : Union nationale pour l'emploi dans l'industrie et le commerce (UNEDIC)

Part des effectifs des quatre grands secteurs dans la région

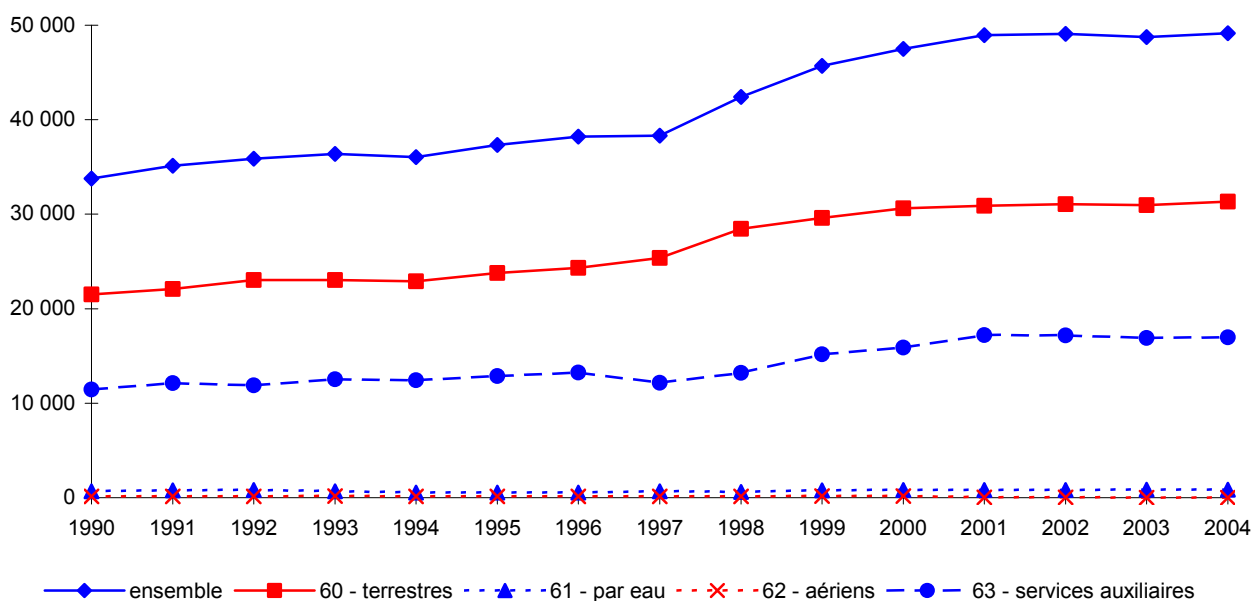
Au 31 décembre 1990



Au 31 décembre 2004



Évolution des effectifs de l'Unedic pour les grands secteurs du transport de la région



Source : Union nationale pour l'emploi dans l'industrie et le commerce (UNEDIC)

MARCHE DU TRAVAIL

Demandes d'emploi enregistrées par code ROME

	2000	2001	2002	2003	2004
431 : conducteurs d'engins de transport terrestre dont	7 683	8 559	10 094	11 278	11 922
431-11 : conducteurs de transport de particuliers	497	546	650	902	1 068
431-12 : conducteurs de transport en commun (réseau routier)	401	442	614	796	995
431-13 : conducteurs livreurs	3 632	4 172	4 555	4 696	4 625
431-14 : conducteurs de transport de marchandises (réseau routier)	3 150	3 387	4 269	4 877	5 226
432 : conducteurs d'engins de manœuvre génie civil et agricole	1 153	1 167	1 326	1 453	1 576
433 : personnel de la logistique dont	17 813	20 496	21 465	23 221	23 337
433-11 : agent de stockage et de la répartition des marchandises	7 860	9 324	10 120	11 190	11 689
433-12 : agent de manipulation et de déplacement des charges	9 525	10 728	10 802	11 467	11 064
434 : personnel d'accompagnement du transport	262	246	284	310	295
613 : techniciens et cadres du transport et de la logistique	544	653	752	854	906
Ensemble du secteur transport - logistique	27 455	31 121	33 921	37 116	38 036

Répartition des demandes d'emploi enregistrées par âge et code ROME

							en %	
	18-24 ans		25-49 ans		50 ans et +		Part des niveaux de formation V et V bis	
	1999	2004	1999	2004	1999	2004	1999	2004
431 : conducteurs d'engins de transport terrestre dont	15,9	17,7	76,0	73,9	8,0	8,3	67,2	65,6
431-11 : conducteurs de transport de particuliers	22,8	27,9	71,5	67,3	5,5	4,7	61,3	53,3
431-12 : conducteurs de transport en commun	10,3	9,1	79,0	81,0	10,7	9,8	68,3	63,9
431-13 : conducteurs livreurs	19,0	19,5	73,4	72,2	7,5	8,3	65,8	64,4
431-14 : conducteurs de transport de marchandises	12,3	15,7	79,1	75,4	8,6	8,6	69,5	69,5
432 : conducteurs d'engins de manœuvre génie civil et agricole	16,1	21,4	70,4	65,0	13,0	13,0	55,5	63,8
433 : personnel de la logistique dont	26,4	31,9	66,7	60,8	6,3	6,8	58,0	62,3
433-11 : agent de stockage et de la répartition des marchandises	25,8	32,2	67,6	60,8	6,2	6,6	61,5	63,4
433-12 : agent de manipulation et de déplacement des charges	26,7	31,6	66,5	61,1	6,2	6,9	55,9	62,4
434 : personnel d'accompagnement du transport	41,4	38,3	53,9	55,6	4,6	6,1	13,9	11,9
613 : techniciens et cadres du transport et de la logistique	17,8	21,5	69,8	65,1	12,4	13,4	16,1	17,7

Niveau V : CAP, BEP – Niveau V bis : Certificat d'études primaires

Source : ANPE Nord - Pas de Calais - ROME : Répertoire opérationnel des métiers et emplois

Offres d'emploi enregistrées par code ROME

	1999			2004		
	Nombre	Part des CDD (%)	Part des CDI (%)	Nombre	Part des CDD (%)	Part des CDI (%)
431 : conducteurs d'engins de transport terrestre dont	4 822	56,4	34,9	3 905	46,8	39,0
431-11 : conducteurs de transport de particuliers	423	68,6	30,3	305	61,6	35,7
431-12 : conducteurs de transport en commun	291	68,0	26,8	292	53,8	41,1
431-13 : conducteurs livreurs	1 417	57,9	37,6	1 161	46,6	47,0
431-14 : conducteurs de transport de marchandises	2 684	52,6	35,0	2 147	43,9	34,8
432 : conducteurs d'engins de manœuvre génie civil et agricole	738	40,8	19,6	719	31,0	18,9
433 : personnel de la logistique dont	3 916	58,7	25,4	4 640	44,7	21,7
433-11 : agent de stockage et de la répartition des marchandises	1 861	54,7	29,9	2 231	42,7	27,1
433-12 : agent de manipulation et de déplacement des charges	1 687	68,5	13,6	1 934	50,8	9,0
434 : personnel d'accompagnement du transport	50	76,0	22,0	37	62,2	24,3
613 : techniciens et cadres du transport et de la logistique	243	15,6	60,1	345	18,6	47,5
Ensemble du secteur transport - logistique	9 769	55,2	30,5	9 646	43,7	29,4

Source : ANPE Nord - Pas de Calais - ROME : Répertoire opérationnel des métiers et emplois.

2. LES TRANSPORTS ROUTIERS

Les données présentées dans cette partie sont extraites du « *Tableau de bord régional de l'emploi et de la formation professionnelle dans les transports routiers et les activités auxiliaires du transport* » édité par l'AFT-IFTIM. Le champ d'activité étudié dans cette publication est celui de la convention collective nationale des transports routiers. Sont donc considérés les services auxiliaires, le déménagement et les ambulances en plus des transports routiers de marchandises, des transports de voyageurs et des activités de location. Le transport pour compte propre est très peu représenté.

- Evolution des effectifs entre le 1^{er} janvier 1999 et le 1^{er} janvier 2004

	2000	2001	2002	2003	2004	Répartition 2004	Evolution 2004/2003	NAF concernés (*)
Transport Routier de Marchandises	22 729	23 347	23 467	23 022	22 758	60,6%	-1,1%	602M, 602L, 641C, 746Z (<i>seule l'activité de transports de fonds et valeurs est prise en compte, soit 6 % des effectifs</i>)
Transport Routier de Voyageurs	2 935	3 040	3 288	3 363	3 440	9,2%	+2,9%	602B, 602G
DEMénagement	534	570	618	614	600	1,6%	-2,3%	602N
LOCation	822	859	912	952	872	2,3%	-8,4%	602P, 712A (<i>80 % des effectifs car location de wagons exclue</i>)
AUXiliaires	5 034	5 823	6 475	7 001	6 925	18,4%	-1,1%	634A, 634B, 634C (<i>67 % des effectifs car activités spécifiques d'auxiliaires de transport maritime, aérien exclues</i>)
AMBulances	2 321	2 543	2 788	2 925	2 987	7,9%	+2,1%	851J
Ensemble	34 375	36 182	37 548	37 877	37 582	100%	-0,8%	

Source : Union nationale pour l'emploi dans l'industrie et le commerce (UNEDIC)

- Répartition des salariés par grande famille professionnelle et par secteur d'activité au 1^{er} janvier 2004 (en %)

	Direction	Gestion	Vente / achat	Exploitation	Manutention	Conduite	Maintenance	Inter- professionnel	Effectif en nombre (1)
TRM	4,7	4,9	1,0	6,4	5,1	72,8	2,7	2,3	22 759
TRV	2,0	3,3	1,2	8,5	1,5	77,8	3,9	1,8	3 440
DEM	5,1	6,8	4,4	4,6	29,8	40,5	3,5	5,2	600
LOC	3,3	3,1	0,8	3,1	1,6	78,7	7,5	1,9	872
AUX	2,5	8,9	3,0	20,9	16,4	44,5	1,7	2,2	6 925
AMB	6,0	2,1	0,0	5,7	0,0	83,2	2,1	0,8	2 987
Ensemble	4,1	5,3	1,4	9,1	6,8	68,5	2,7	2,1	37 582

Données par famille professionnelle en % - (1) effectif UNEDIC avec regroupement AFT habituel

- Répartition des salariés par âge et par secteur d'activité au 1^{er} janvier 2004

Toutes familles professionnelles (en %)

	Moins de 25 ans	26-30 ans	31-35 ans	36-40 ans	41-45 ans	46-50 ans	51-55 ans	56 ans et plus	Effectif en nombre (1)
TRM	13,8	14,6	15,7	17,6	14,5	11,5	9,2	3,2	22 759
TRV	5,4	11,3	13,9	12,7	15,5	22,2	12,0	7,0	3 440
DEM	17,0	14,7	14,9	16,0	16,1	9,1	8,4	3,9	600
LOC	10,4	8,7	17,9	16,8	18,0	12,5	12,0	3,7	872
AUX	15,1	13,5	16,0	15,0	14,9	13,3	9,5	2,8	6 925
AMB	18,7	19,4	17,3	14,1	7,3	10,7	8,7	3,8	2 987
Ensemble	13,7	14,3	15,7	16,4	14,2	12,7	9,5	3,5	37 582

Données par âge en % - (1) effectif UNEDIC avec regroupement AFT habituel

Famille « Conduite » (en %)

	Moins de 25 ans	26-30 ans	31-35 ans	36-40 ans	41-45 ans	46-50 ans	51-55 ans	56 ans et plus	Effectif en nombre (1)
TRM	12,8	14,9	16,1	19,2	13,9	12,0	8,1	2,9	16 579
TRV	4,1	12,3	12,5	14,4	15,6	23,0	12,9	5,2	2 675
DEM	11,0	12,7	15,8	20,9	18,8	9,9	7,5	3,4	243
LOC	10,0	8,7	18,3	18,0	18,9	12,8	9,9	3,5	687
AUX	10,3	13,2	15,4	17,6	16,9	13,5	10,0	3,1	3 080
AMB	21,6	19,8	13,9	14,2	7,1	11,2	8,8	3,5	2 486
Ensemble	12,4	14,7	15,5	18,0	13,9	13,3	9,0	3,3	25 749

Données par âge en % - (1) effectif UNEDIC avec regroupement AFT habituel

- Répartition des effectifs par secteur et classe de taille d'établissements au 1^{er} janvier 2004

Secteur	1 à 9 salariés	10 à 49 salariés	50 salariés et plus	Total
TRM	3 605	9 713	9 440	22 758
TRV	160	1 766	1 514	3 440
DEM	72	394	134	600
LOC	133	367	372	872
AUX	471	2 146	4 308	6 925
AMB	973	2 014	0	2 987
Total	5 414	16 400	15 768	37 582
Répartition	14,4%	43,6%	42,0%	100,0%

Sources : Enquête emploi AFT – IFTIM et UNEDIC

- Répartition par statut, sexe et temps de travail au 1^{er} janvier 2004 (en %)

	Statut regroupé			Sexe		Type de temps	
	Cadres	Maîtrise	Ouvriers- Employés	hommes	femmes	plein	partiel
TRM	5,8	2,8	91,4	91,6	8,4	98,1	1,9
TRV	2,5	3,8	93,7	76,6	23,4	83,3	16,7
DEM	6,8	3,3	89,9	89,0	11,0	96,0	4,0
LOC	4,6	2,9	92,5	92,3	7,7	96,8	3,2
AUX	6,2	10,5	83,3	77,5	22,5	96,7	3,3
AMB	6,0	0,7	93,3	68,7	31,3	84,1	15,9
Ensemble	5,5	4,2	90,3	85,8	14,2	95,3	4,7

- Répartition selon l'ancienneté des salariés au 1^{er} janvier 2004 (en %)

Secteur	Moins de 1 an	De 1 à 3 ans	De 4 à 10 ans	10 ans et +
TRM	15,2	32,6	28,4	23,8
TRV	10,7	28,4	28,9	32,0
DEM	13,8	31,7	25,0	29,5
LOC	19,6	31,9	27,1	21,4
AUX	11,5	30,5	23,4	34,6
AMB	21,6	32,3	28,4	17,7
Ensemble	14,7	31,8	27,4	26,1
Conduite (1)	16,0	33,2	28,7	22,1

(1) famille professionnelle "conduite" pour le Nord - Pas-de-Calais.

- Embauches directes par les entreprises

	Total	Part de la famille conduite (en %)
1999	7 890	71,9
2000	10 203	74,5
2001	10 451	73,1
2002	8 398	68,7
2003	8 263	71,8

- Profil des embauches

	Nombre 2003	Répartition par secteur en %				Part des CDD en %			
		2000	2001	2002	2003	2000	2001	2002	2003
TRM	5 277	67,3	55,9	60,6	64,1	44,1	45,4	40,3	41,6
TRV	591	6,6	8,3	5,3	7,2	47,2	26,8	48,6	26,8
DEM	170	2,2	2,1	2,6	2,1	56,5	46,1	44,1	49,2
LOC	196	2,2	1,8	2,4	2,4	16,3	17,9	20,3	14,4
AUX	1 224	16,2	17,1	19,8	14,9	35,4	35,8	36,4	39,5
AMB	773	5,5	14,6	9,3	9,4	66,7	29,8	38,7	30,8
Ensemble	8 231	100,0	100,0	100,0	100,0	43,8	39,6	39,4	38,7

Sources : UNEDIC et enquête emploi AFT - IFTIM

- Taux de rotation (égal à (entrées + sorties) / (2 * effectif))

Par secteur

	2000	2001	2002	2003
TRM	25,2	23,4	21,7	23,0
TRV	20,3	22,7	30,1	15,6
DEM	36,8	22,8	24,5	28,6
LOC	22,6	22,1	18,4	19,1
AUX	24,8	25,2	22,3	17,2
AMB	22,7	35,1	27,2	26,0
Ensemble	24,7	24,4	22,9	21,5

Par famille professionnelle

	2000	2001	2002	2003
Direction	2,2	3,0	8,0	8,0
Gestion	19,7	20,7	23,2	17,4
Vente/achat	21,3	16,7	24,5	13,7
Exploitation	17,7	20,5	18,0	16,2
Manutention	44,2	50,1	35,9	31,9
Conduite	25,9	25,4	23,6	22,4
Maintenance	23,4	18,0	17,1	14,9
Interprofessionnel	23,7	13,4	15,8	30,3
Ensemble	24,7	24,7	22,9	21,5

Source : enquête emploi AFT - IFTIM

3. LE TRANSPORT PAR FER

Les données présentées dans cette partie sont extraites des bilans sociaux annuels de la SNCF - Direction régionale de Lille. Nous ne disposons pas à ce jour des données au 31 décembre 2004.

- Effectifs

Effectifs réels au 31 décembre		Exécution			Maîtrise	Cadres	Ensemble
		Sédentaires	Roulants				
			Conduite	Trains			
1998	Permanents(1)	4 957	1 329	547	2 199	855	9 887
	Contractuels	573	0	0	29	1	603
	ensemble	5 530	1 329	547	2 228	856	10 490
	% de femmes	15	0,1	7	11	8	11
2002	Permanents(1)	4 910	1 292	586	2 494	1 015	10 297
	Contractuels	295	0	4	17	11	327
	ensemble	5 205	1 292	590	2 511	1 026	10 624
	% de femmes	16	0,4	19	12	11,5	13
2003	Permanents(1)	4 727	1 222	568	2 514	996	10 027
	Contractuels	265		4	20	11	300
	ensemble	4 992	1 222	572	2 534	1 046	10 366
	% de femmes	16,3	0,4	19,2	11,8	12,9	13,1

Permanents (1) : il s'agit du personnel cadre permanent de la SNCF et des cadres supérieurs.

- Répartition par âge

		Conduite					Hors conduite		Ensemble
		18-24	25-34	35-44	45-49	50 et +	45-54	55 et +	
1998	Permanents	281	2 221	4 725	265	13	2 350	26	9 881
	Contractuels	169	192	88			111	43	603
2002	Permanents	470	2 675	3 767	214	17	3 120	34	10 297
	Contractuels	80	44	59			93	51	327
2003	Permanents	390	2 592	3 470	213	15	3 355	31	10 066
	Contractuels	71	35	50			95	49	300

Source : SNCF, Direction régionale de Lille

- Travail à temps partiel

	Nombre selon la durée de travail				Nombre total	Part des femmes (en %)
	50 à 59 %	60 à 69 %	70 à 79 %	80 %		
1998	48	6	28	82	164	80
2002	48	63	86	193	390	75
2003	47	53	74	189	363	72

- Contrats à durée déterminée

	Nombre	% de sédentaires	% de femmes	% de temps partiel
1998	166	97	60	28,5
2002	115	93	74	57
2003	108	93	67	64

- Mouvements de personnel

⇒ *Embauches*

		Exécution			Maîtrise	Cadres	Ensemble
		Sédentaires	Roulants				
			conduite	trains			
1998	Permanents(1)	150	69	0	8	7	234
	Contractuels – CDI (2)	73	0	0	7	0	80
	Contractuels – CDD (3)	692	0	12	8	0	712
	Ensemble	915	69	12	23	7	1 026
2002	Permanents(1)	61	60	13	25	10	169
	Contractuels – CDI (2)	2	0	0	0	1	3
	Contractuels – CDD (3)	635	0	17	2	7	661
	Ensemble	698	60	30	27	18	833
2003	Permanents(1)	17	0	10	19	5	51
	Contractuels – CDI (2)	4	0	0	0	0	4
	Contractuels – CDD (3)	466	0	8	1	1	476
	Ensemble	487	0	18	20	6	531

Permanents (1) : nombre d'admissions directes au cadre permanent de la SNCF, Contractuels - CDI (2) : nombre d'embauchages avec CDI aux conditions RPS25 (Réglementation du Personnel Contractuel), Contractuels - CDD (3): nombre d'embauchages avec CDD aux conditions RPS25, y. c. saisonniers.

⇒ *Cessations de fonction*

		Sédentaires	Conduite	Trains	Maîtrise	Cadres	Ensemble
1998	Permanents	164	44	15	92	54	369
	Contractuels	615	0	27	12	0	654
	Ensemble	779	44	42	104	54	1 023
2002	Permanents	129	70	17	79	58	353
	Contractuels	629	0	9	5	9	652
	Ensemble	758	70	26	84	67	1 005
2003	Permanents	138	58	13	68	55	332
	Contractuels	470	0	8	3	1	482
	Ensemble	608	58	21	71	56	834

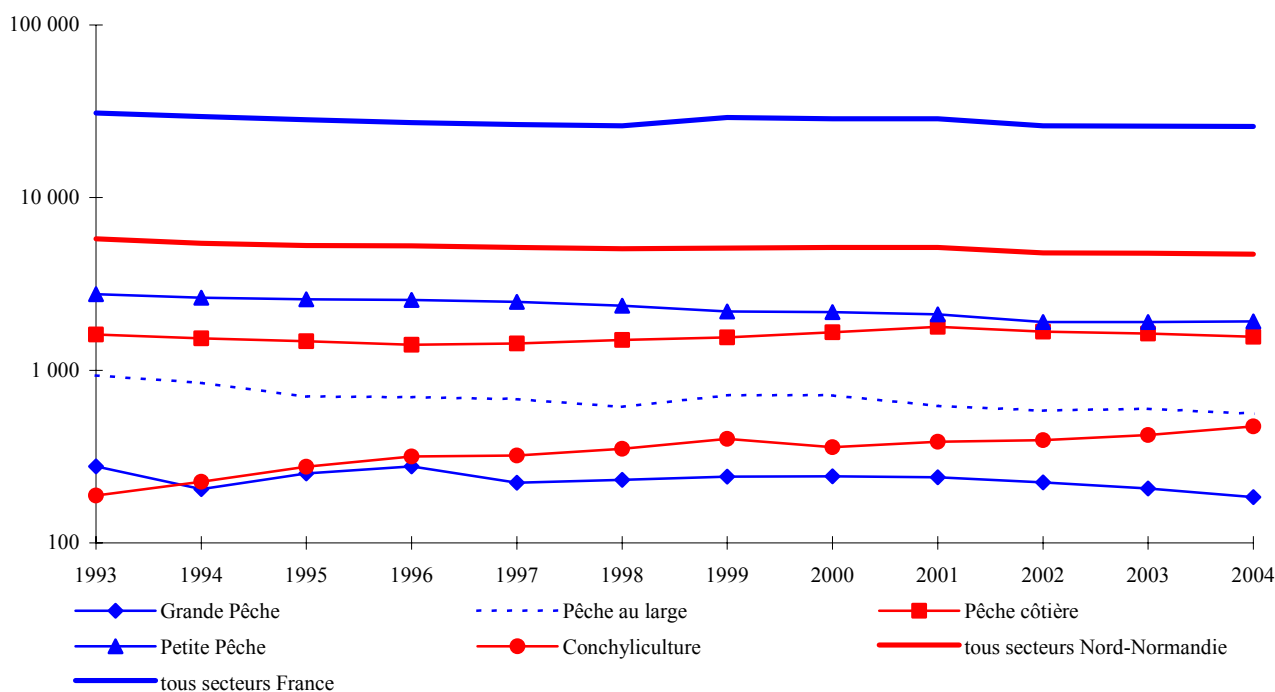
Source : SNCF – Direction régionale de Lille

4. LE TRANSPORT MARITIME

- Répartition des emplois à la pêche par genre de navigation pour la façade Nord - Normandie

	Grande pêche	Pêche au large	Pêche côtière	Petite pêche	Conchyli-culture-Petite pêche	Total façade Nord-Normandie	Total France
1993	277	934	1 608	2 762	188	5 769	30 936
1994	205	847	1 528	2 629	226	5 435	29 464
1995	253	705	1 472	2 580	276	5 286	28 301
1996	277	697	1 404	2 553	317	5 248	27 139
1997	223	681	1 427	2 485	321	5 137	26 521
1998	232	615	1 501	2 367	351	5 066	26 113
1999	242	717	1 549	2 194	401	5 103	29 090
2000	243	717	1 661	2 172	358	5 151	28 623
2001	240	621	1 783	2 108	385	5 137	28 655
2002	224	582	1 674	1 904	393	4 777	26 033
2003	207	598	1 635	1 901	422	4 763	25 897
2004	184	559	1 566	1 915	473	4 697	25 856

- Evolution des emplois à la pêche du 1^{er} janvier 1993 au 1^{er} janvier 2004 pour la zone Nord – Normandie (échelle logarithmique)



Source : DAM – Bureau de l'emploi maritime

FORMATION

1. APPROCHE GLOBALE

Formation initiale

Effectifs des sections de Techniciens supérieurs dans le domaine « Transport »

Localisation	2000-2001		2001-2002		2002-2003		2003-2004		2004-2005	
	1 ^{ère} année	2 ^{nde} année	1 ^{ère} année	2 ^{nde} année	1 ^{ère} année	2 ^{nde} année	1 ^{ère} année	2 ^{nde} année	1 ^{ère} année	2 ^{nde} année
Lille	31	25	33	28	32	29	30	30	29	28
Tourcoing	24	28	29	21	29	31	33	23	36	24
Calais	33	28	32	29	31	27	33	25	32	26
Hénin-Beaumont	///	///	///	///	33	20	33	28	32	25
Lens	///	///	///	///	///	///	16	14	15	17

Effectifs des formations du transport et de la logistique

		2000-2001		2001-2002		2002-2003		2003-2004		2004-2005	
		1 ^{ère} année	Termina le	1 ^{ère} année	Termina le	1 ^{ère} année	Termina le	1 ^{ère} année	Termina le	1 ^{ère} année	Termina le
CAP	Magasinage et messagerie	25	33	25	18	23	20	23	20	29	17
	Navigation fluviale	3	5	9	3	5	4	0	4	0	0
	Conduite routière	///	///	///	///	///	///	0	49	0	57
	Total transport-logistique	28	38	34	21	28	24	23	73	29	74
BEP	Conduite et services dans le transport routier	119	105	150	141	148	167	149	150	149	151
	Distribution et magasinage	99	218	91	64	121	58	117	83	135	90
	Total transport-logistique	218	323	241	205	269	225	266	233	284	241
Bac Pro	Logistique-transport : expl. transports	102	85	146	80	144	109	145	119	166	117
	Logistique-transport : logistique -distribution	135	118	129	109	93	103	89	94	114	82
	Total transport-logistique	237	203	275	189	237	212	234	213	280	199
BTS	Transport et Logistique	///	///	///	///	///	///	145	120	144	120
DUT	Gestion, logistique et transport	///	///	///	///	///	///	113	57	71	86

Effectifs en année terminale de diplôme : Filière scolaire (public et privé)

	1999/2000	2000/2001	2001/2002	2002/2003	2003/2004
Tous secteurs	84 106	80 866	78 647	78 470	74 107
Transport - logistique	1 418	1 216	1 137	1 174	1 237
Part du Transport – Logistique dans le total	1,7 %	1,5 %	1,4 %	1,5 %	1,6%

Source : Rectorat de l'Académie de Lille

2. LES TRANSPORTS ROUTIERS

Les permis poids lourds

Le permis de la catégorie C doit être obtenu pour les véhicules automobiles isolés autres que ceux de la catégorie D dont le PTAC excède 3 500 kg. Aux véhicules de cette catégorie peut être attelée une remorque dont le PTAC n'excède pas 750 kg.

Le permis de la catégorie EC concerne les ensembles de véhicules couplés dont le véhicule tracteur entre dans la catégorie C, attelée d'une remorque dont le PTAC excède 750 kg.

Le permis de la catégorie D est nécessaire pour les véhicules automobiles affectés au transport de personnes comportant plus de 8 places assises outre le siège du conducteur ou transportant plus de 8 personnes, non compris le conducteur. Aux véhicules de cette catégorie peut être attelée une remorque dont le PTAC n'excède pas 750 kg.

Permis poids lourds délivrés en 2004

	Permis C	Permis EC	Permis D	Total groupe Lourd
Nord	785	798	147	1 730
Pas-de-Calais	706	818	220	1 744
Nord – Pas de Calais	1 491	1 616	367	3 474

Source : Ministère de l'Équipement, des Transports, de l'Aménagement du Territoire, du Tourisme et de la Mer, Direction de la Sécurité et de la Circulation Routières, Education Routière

Les formations obligatoires des conducteurs routiers de marchandises

Les accords de branche conclus le 20 janvier 1995 instaurent, dans le cadre du Contrat de Progrès, pour les conducteurs routiers de marchandises une formation initiale minimum obligatoire (FIMO) et une formation continue obligatoire de sécurité (FCOS). Cet accord a été étendu le 31 mai 1997 à l'ensemble du transport public de marchandises. Ces formations sont assurées par des organismes agréés par les pouvoirs publics sur la base de cahiers des charges ou par des centres de formation d'entreprises agréés dans les mêmes conditions.

Pour les salariés du transport routier de marchandises, la FIMO (stage de 4 semaines, d'une durée minimale de 156 heures) doit permettre au conducteur d'exercer son métier dans le respect de la sécurité et de la réglementation professionnelle en assurant un service de qualité. Cette formation s'applique à tous les conducteurs salariés et non salariés entrant dans le métier depuis le 1er juillet 2000. Si le conducteur est titulaire de la FIMO « voyageurs », il est dispensé de la FIMO « marchandises », mais soumis à la FCOS « marchandises » dans l'année qui suit l'embauche.

La **FCOS** (stage de trois jours, d'une durée minimale de 24 heures, obligatoire tous les 5 ans), limitée à la sécurité, doit permettre au conducteur d'actualiser ses connaissances et de parfaire sa pratique en matière de sécurité et de réglementation professionnelle. Cette formation s'applique depuis le 1er juillet 2000, à tous les conducteurs salariés ou non salariés qui ne peuvent justifier d'un CAP, BEP, CFP ou d'une attestation de FIMO datant de moins de 5 ans.

Les obligations de formation ne sont pas applicables aux salariés des entreprises étrangères exécutant des services de transport routier de marchandises en France dans le cadre des réglementations communautaires qui ont libéralisé le transport intérieur. En revanche, les entreprises de travail temporaire qui placent des salariés dans des entreprises de transport routier de marchandises sont soumises à ces obligations.

La loi 98-69 du 6 février 1998 a prévu la généralisation de la formation professionnelle obligatoire à tous les conducteurs routiers professionnels, et en particulier aux conducteurs salariés du transport routier privé de marchandises. La généralisation de la formation professionnelle obligatoire vise d'abord à garantir l'équité de la concurrence, à renforcer la sécurité, à favoriser l'insertion professionnelle et l'emploi, et contribue au développement de la qualité de service et à l'amélioration des conditions de travail dans les transports routiers. La loi a privilégié l'approche conventionnelle par la conclusion d'accords collectifs de

branche. A l'issue de la phase réservée à la négociation collective nationale de branche, un décret en conseil d'état devra achever la mise en place du dispositif. Il n'a pas encore été pris à l'heure actuelle.

Pour les salariés du transport routier de voyageurs, les dispositions concernant leur formation ont été instituées par le décret 2002-747 du 2 mai 2002.

La **FIMO** (stage de 4 semaines, d'une durée minimale de 140 heures) concerne les salariés du transport routier public interurbain de voyageurs appelés pour la première fois à conduire un véhicule de transport en commun de personnes (+ de 9 places), qui ne sont pas titulaires d'un certificat d'aptitude professionnelle d'agent d'accueil et de conduite routière ou d'un certificat de formation professionnelle de conducteur routier, ou qui ne bénéficient pas d'un autre cas de dispense. Si le conducteur est titulaire de la FIMO « marchandises », il est dispensé de la FIMO « voyageurs », mais soumis à la FCOS « voyageurs » dans l'année qui suit l'embauche.

Cette formation s'applique depuis le 1^{er} septembre 2003 à tous les conducteurs nés après le 1^{er} septembre 1969. A partir du 1^{er} septembre 2005, elle sera obligatoire quel que soit l'âge du conducteur.

La **FCOS** (Stage de trois jours, d'une durée minimale de 21 heures, obligatoire tous les 5 ans) concerne tous les conducteurs salariés qui ne peuvent justifier d'un certificat d'aptitude professionnelle d'agent d'accueil et de conduite routière ou d'un certificat de formation professionnelle de conducteur routier, ou d'une attestation de FIMO datant de moins de 5 ans.

Cette formation s'applique au plus tard le 31 août 2003 aux conducteurs nés après le 1^{er} septembre 1973, et au plus tard le 31 août 2004 aux conducteurs nés après le 1^{er} septembre 1959. A partir du 1^{er} septembre 2005, elle sera obligatoire quel que soit l'âge du conducteur.

Nombre d'attestations délivrées dans le Nord – Pas de Calais

	FIMO		FCOS	
	Marchandises	Voyageurs	Marchandises	Voyageurs
1996	803 (378)	///	224	///
1997	961 (563)	///	966	///
1998	1 490 (910)	///	3 629	///
1999	1 949 (1 161)	///	4 713	///
2000	1 394 (1 359)	///	7 218	///
2001	2 261 (1 496)	85 (85)	3 188	152
2002	2 226 (1 604)	180 (168)	2 454	181
2003	2 118 (1 369)	222 (213)	4 778	444
2004	2 040 (1 332)	246 (246)	6 639	770

Le nombre de FIMO indiqué entre parenthèses correspond à des FIMO délivrées après un stage spécifique ; le complément correspond à une formation diplômante.

L'accès à la profession de transporteur

L'inscription au registre des transporteurs et des loueurs est soumise aux conditions de capacité professionnelle, de capacité financière et d'honorabilité professionnelle.

L'attestation de capacité professionnelle est exigée de la personne qui assure la direction permanente et effective de l'activité transport pour les entreprises exerçant leur activité avec des véhicules de plus de 3,5 tonnes de PMA. Trois voies d'obtention de l'attestation sont ouvertes : l'examen, l'équivalence de diplômes et l'expérience professionnelle.

Caractéristiques socio-démographiques des candidats originaires de la région Nord - Pas de Calais (en %)

Candidats du Nord – Pas-de-Calais					Attestataires du Nord – Pas-de-Calais				
Age	2001	2002	2003	2004	Age	2001	2002	2003	2004
18-24 ans	42	37	42	40	18-24 ans	51	48	53	50
25-34 ans	31	32	29	30	25-34 ans	26	30	25	28
35-44 ans	17	21	18	22	35-44 ans	13	13	12	17
45-54 ans	9	8	10	7	45-54 ans	9	8	10	4
55 ans et +	1	2	1	1	55 ans et +	1	1	0	1
Sexe	2001	2002	2003	2004	Sexe	2001	2002	2003	2004
Hommes	77	74	76	74	Hommes	82	78	79	71
Femmes	23	26	24	26	Femmes	18	22	21	29
Situation	2001	2002	2003	2004	Situation	2001	2002	2003	2004
Etudiant	11	8	12	13	Etudiant	13	12	16	18
Salarié	60	61	54	57	Salarié	61	59	52	55
Sans emploi	16	20	25	20	Sans emploi	16	22	27	21
Indépendant	5	5	6	6	Indépendant	3	3	2	3
Autres et NR	8	6	3	4	Autres et NR	7	4	3	3
Diplôme	2001	2002	2003	2004	Diplôme	2001	2002	2003	2004
Certificat d'études, brevet élém.	11	9	10	11	Certificat d'études, brevet élém.	3	4	3	4
CAP et BEP	11	12	10	9	CAP et BEP	3	4	1	3
Baccalauréat	14	12	11	14	Baccalauréat	8	8	5	9
Bac+2	50	48	47	47	Bac+2	69	64	65	63
Bac+3	5	6	6	5	Bac+3	5	7	8	6
Bac+4	7	9	10	11	Bac+4	10	11	13	13
Autres et NR	3	4	6	3	Autres et NR	2	2	5	2
Motif	2001	2002	2003	2004	Motif	2001	2002	2003	2004
Créer une entreprise	24	27	29	25	Créer une entreprise	23	21	23	21
Demande du chef d'entreprise	10	10	7	9	Demande du chef d'entreprise	10	10	7	9
Prendre en charge entreprise familiale	15	15	14	14	Prendre en charge entreprise familiale	8	11	10	12
Recherche d'une promotion	8	10	9	8	Recherche d'une promotion	8	12	10	8
Recherche, changement d'emploi	21	22	25	22	Recherche, changement d'emploi	26	29	33	28
Régularisation administrative	7	8	7	12	Régularisation administrative	8	8	8	12
Autres et NR	16	8	9	10	Autres et NR	17	9	9	10

Part des personnes passant l'examen et ayant suivi une formation préalable (en %)

	2001	2002	2003	2004
Candidats	74	68	64	68
Attestataires	100	96	100	86

Répartition des candidats par mode d'accès (en nombre)	2001	2002	2003	2004
Examen (1)	200	217	225	207
Expérience professionnelle	43	44	23	55
Equivalence de diplôme	247	245	276	264
Ensemble	490	506	524	526

Répartition par option (en nombre)	2001	2002	2003	2004
Marchandises	315	337	338	334
Voyageurs	68	72	87	88
Commissionnaires	107	97	99	104
Ensemble	490	506	524	526

(1) les candidats issus de la Picardie sont gérés par la DRE du Nord - Pas de Calais

Source : DRE Nord – Pas de Calais – SGP – Gestion des transports terrestres – Pôle accès à la profession

Taux de réussite par mode (en %)	1995	1996	1997	1998	1999	2000	2001	2002	2003	2004
Examen (1)	18,5	22,4	12,4	10,9	16,7	15,6	18,5	18,9	9,8	24,2
Expérience	38,0	38,7	46,5	55,2	64,8	52,5	51,2	63,6	52,2	45,5
Equivalence	97,6	97,0	97,0	97,3	98,4	94,2	97,6	96,7	97,5	96,6
Ensemble	54,0	59,0	61,8	58,3	60,6	60,9	61,2	60,5	57,8	62,7

(1) les candidats issus de la Picardie sont gérés par la DRE du Nord - Pas de Calais.

Source : DRE Nord – Pas de Calais – SGP – GTT – Pôle accès à la profession

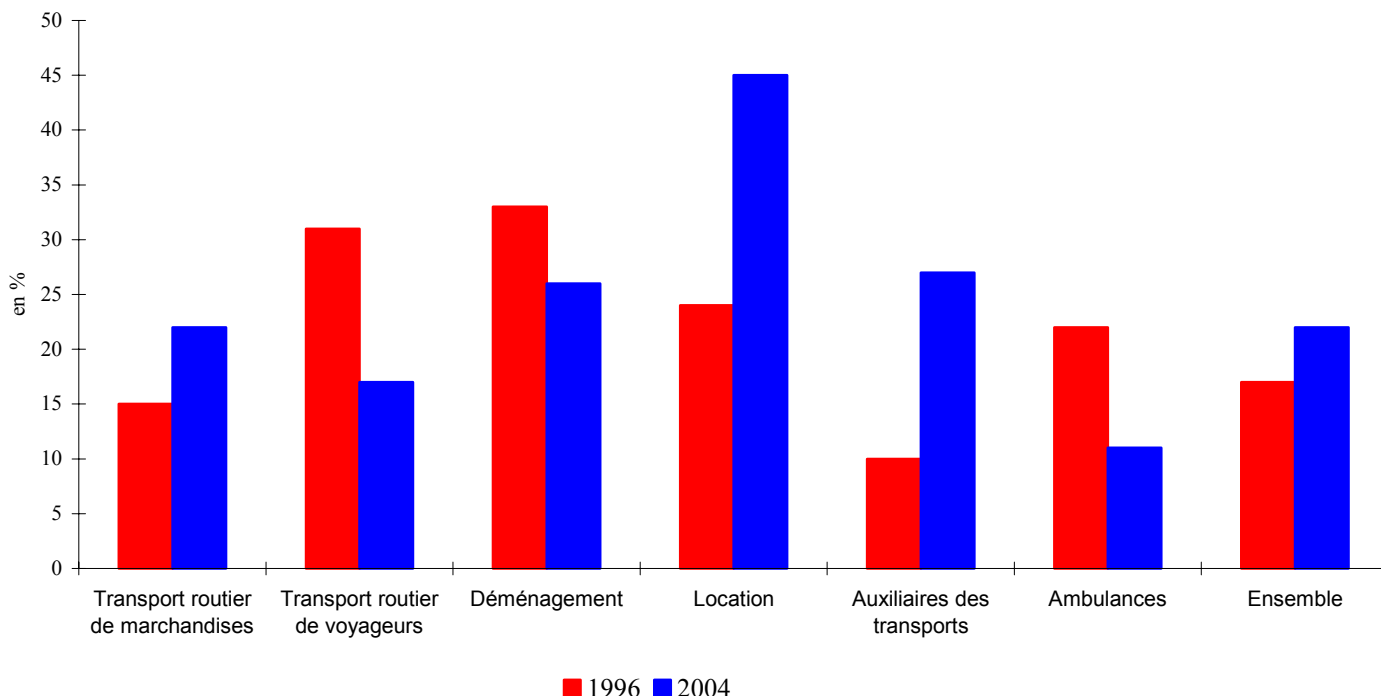
Pour les véhicules de 3,5 tonnes et moins de PMA, il ne s'agit pas d'une attestation de capacité professionnelle mais d'un **justificatif de capacité professionnelle** délivré par le Préfet de région aux personnes ayant suivi un stage portant sur la réglementation spécifique au transport routier de marchandises, la gestion et l'exploitation d'une entreprise de transport ou aux personnes pouvant présenter un baccalauréat professionnel transport « spécialité exploitation des transports ».

Evolution des justificatifs de capacité professionnelle délivrés en Nord – Pas de Calais

	Nombre
2001	164
2002	119
2003	130
2004	174

Source : DRE Nord – Pas de Calais – SGP – Gestion des transports terrestres – Pôle accès à la profession

Evolution de la part des salariés du secteur des transports routiers suivant une formation continue



Source : enquête emploi AFT-IFTIM

Formations en Alternance

	Qualification	Adaptation
1998	625	128
1999	704	136
2000	813	96
2001	832	92
2002	635	91
2003	486	81
2004	413	86

Source : OPCA (Organisme paritaire collecteur agréé) Transports Nord – Pas de Calais

3. LE TRANSPORT PAR FER

Les données présentées dans cette partie sont extraites des bilans sociaux annuels de la SNCF – Direction régionale de Lille. Nous ne disposons pas à ce jour des données 2004.

Nombre de stages et nombre d'heures de stage par catégorie de personnel

		Exécution			Maîtrise	Cadres	Ensemble
		sédentaires	roulants	total			
1998	Stagiaires	3 999	1 660	5 659	1 377	447	7 483
	Heures (1)	337 201	151 069	488 270	100 774	16 190	605 234
2002	Stagiaires	3 259	1 809	5 068	1 654	770	7 492
	Heures (1)	209 231	173 916	383 147	101 793	40 289	525 229
2003	Stagiaires	3 018	1 584	4 602	1 520	672	6 794
	Heures (1)	170 380	108 788	279 168	89 207	32 878	401 253

(1) La colonne sédentaire correspond, pour le nombre d'heures dispensées, à l'ensemble des heures fournies au collègue "Exécution", exception faite des roulants.

Répartition par type de stage

	en nombre d'heures				
	Adaptation	Entretien des connaissances	Promotion	Prévention, reconversion	Ensemble
1998	298 846	240 580	63 565	2 243	605 234
2002	202 053	252 601	63 985	6 590	525 229
2003	90 892	223 230	81 804	5 327	401 253

Source : SNCF, Direction régionale de Lille

CONDITIONS DE TRAVAIL

1. LES TRANSPORTS ROUTIERS

La sécurité routière : les accidents de la route impliquant des poids lourds

Une manière d'appréhender le domaine de la sécurité du travail et celui des conditions de travail, est d'observer les effets négatifs de ces deux thèmes : les accidents de la circulation routière impliquant des poids lourds.

Part des accidents impliquant au moins un poids lourd (en %)

	1996	1997	1998	2000	2001	2002	2004
Nord	4,9	5,1	4,4	4,7	4,9	4,8	6,3
Pas-de-Calais	5,5	6,2	5,6	5,6	6,1	7,9	6,4
Région	5,2	5,5	4,8	5,0	5,3	5,8	6,3
France	5,4	5,4	5,3	5,2	5,2	5,1	4,9

Gravité des accidents impliquant au moins un poids lourd*

	1996	2000	2001	2002	2004
Nord	52	35	38	29	30
Pas-de-Calais	56	54	54	61	54
Région	54	42	44	44	38
France	52	43	44	47	41

*Gravité : nombre de tués et de blessés graves pour 100 accidents

Source : Direction régionale de l'Équipement Nord – Pas de Calais

Note : Le fait pour une catégorie de véhicules d'être impliquée dans un accident ne préjuge évidemment pas de sa responsabilité dans l'accident.

Evolution des accidents du travail dans le secteur des « transports, eau, gaz, électricité, livre et communication »

	1999	2000	2001	2002	2003	2004
Heures travaillées	216 213 989	229 027 598	234 251 753	229 909 350	231 042 683	231 566 965
Effectifs salariés	129 078	136 728	147 511	142 278	146 287	146 098
Accidents avec arrêt	7 959	8 133	8 612	8 776	8 196	7 918
Accidents graves	422	485	483	476	509	600
Accidents mortels	7	9	12	10	10	11
Taux de fréquence	36,8	35,5	36,8	38,3	35,4	34,2
Indice de gravité	17,3	19,7	20,9	18	20	24,6
Indice de fréquence	61,7	59,5	58,4	61,7	56,0	54,2
Taux de gravité	1,5	1,5	1,6	1,8	1,7	1,8

Source : CRAM Nord - Picardie - Données statistiques relatives aux accidents du travail sur le trajet.

Taux de fréquence = (nombre d'accidents avec arrêt * 1 000 000) / nombre d'heures travaillées ;

Taux de gravité = (nombre de jours d'arrêt * 1 000) / nombre d'heures travaillées ;

Indice de fréquence = (nombre d'accidents avec arrêt * 1 000) / nombre de salariés ;

Indice de gravité = (somme des taux d'Incapacité Permanente Partielle ou I.P.P. * 1 000 000) / nombre d'heures travaillées

Les accidents du travail avec arrêt pour les activités appartenant au comité technique national « Transport et manutention » (nomenclature de la Caisse Nationale d'Assurance Maladie)

Le Comité technique national est réparti en plusieurs risques. Ceux concernant les transports routiers de marchandises, de voyageurs et les commissionnaires de transport sont les suivants :

Voyageurs

- 602 AA Transports urbains de voyageurs
- 602 BB Transports routiers de voyageurs
- 602 EA Transports de voyageurs par taxis

Marchandises

- 602 MD Transports routiers de marchandises
- 602 ME Transports routiers de marchandises par véhicules isothermes frigorifiques ou réfrigérants
- 602 MF Transports routiers associés (marchandises et voyageurs)
- 602 NA Transports de déménagement
- 602 PC Locations de véhicules utilitaires et industriels
- 634 AA Entreprises de groupage effectuant directement ou non l'enlèvement ou la livraison à domicile des marchandises, messagerie, fret express

Commissionnaires de transport

- 634 CF Affrètement et organisation de transports routiers

Fréquence et gravité des accidents du travail en 2004

	Heures travaillées	Effectifs salariés	Accidents avec arrêt	Accidents graves	Accidents mortels	Taux de fréquence	Indice de fréquence	Taux de gravité	Indice de gravité
602 AA	6 029 825	3 999	239	20	0	39,6	59,8	2,0	20,9
602 BB	9 419 408	6 044	212	15	1	22,5	35,1	1,5	20,2
602 EA	551 154	403	5	1	0	9,1	12,4	3,5	36,3
602 MD	57 024 060	28 979	2 183	214	4	38,3	75,3	2,4	41,2
602 ME	4 253 643	2 298	195	9	2	45,8	84,9	2,6	55,9
602 MF	592 756	331	23	1	0	38,8	69,5	1,3	11,8
602 NA	1 437 137	811	115	6	0	80,0	141,8	5,3	48,7
602 PC	3 049 991	1 588	135	20	0	44,3	85,0	2,2	63,6
634 AA	10 012 818	5 719	543	30	0	54,2	94,9	2,2	20,3
634 CF	3 028 393	1 789	36	2	0	11,9	20,1	0,6	2,3

Source : CRAM Nord - Picardie

Répartition des arrêts de travail en 2004

	602 AA	602 BB	602 EA	602 MD	602 ME	602 MF	602 NA	602 PC	634 AA	634 CF	Total
Nombre d'accidents avec arrêt, élément matériel 08 "voitures**"	18	22	4	141	7	4	4	6	11	3	220
Nombre total d'accidents avec arrêt	239	212	5	2 183	195	23	115	135	543	36	3 686
Part des accidents avec arrêt, élément matériel 08 dans le total (en %)	7,5	10,4	80,0	6,5	3,6	17,4	3,5	4,4	2,0	8,3	6,0

*L'élément matériel 08 "voitures" concerne les accidents du travail avec un véhicule (à l'exclusion des chariots de manutention), il comprend notamment les accidents de la circulation.

Source : CRAM Nord – Picardie

L'un des axes de lutte pour la prévention des risques porte sur une meilleure coordination entre les entreprises lors d'opérations de chargement et de déchargement. A cette fin, un protocole de sécurité établi entre l'entreprise d'accueil et le transporteur a été rendu obligatoire par l'arrêté du 26 avril 1996. Ce processus a été complété par l'évaluation des risques professionnels dans les entreprises de transport et l'instauration d'un document unique de sécurité prévu par le décret n°2001-1016 du 05/11/2001, entré en vigueur le 08/11/2002. L'objectif étant de réduire les risques d'accidents du travail et de maladies professionnelles pour les salariés, l'évaluation doit consister à identifier les risques, les classer mais surtout proposer des actions de prévention.

Les contrôles

Pour appréhender les conditions de travail des conducteurs routiers, on peut également se pencher sur une observation du respect des réglementations. C'est l'une des fonctions de la cellule « Contrôle des Transports Terrestres » de la Direction régionale de l'équipement à travers deux types de contrôles : sur route d'une part, en entreprise d'autre part.

Contrôle sur route

Outre les opérations de contrôle réalisées avec les forces en tenue, des contrôles concertés entre les contrôleurs belges, britanniques et français sont régulièrement organisés.

Au total, en 2004, 9 774 véhicules ont été contrôlés et 2 200 délits ou contraventions aux différentes réglementations ont été constatés.

Contrôles sur route (transport routier de marchandises et de voyageurs)

(en nombre)	2000	2001	2002	2003	2004
Véhicules contrôlés	7 959	6 753	8 837	8 870	9 774
Infractions relevées	2 014	1 917	2 105	2 056	2 200
<i>dont réglementation des transports</i>	307	344	354	324	386
<i>dont code de la route</i>	692	615	558	379	511
<i>dont réglementation sociale</i>	935	891	1 108	1 281	1 190
<i>dont matières dangereuses</i>	39	22	33	14	63

Source : Direction Régionale de l'Équipement Nord – Pas de Calais, SGP, Cellule Contrôle des Transports Terrestres

Contrôle en entreprise

En 2004, 126 entreprises ont été contrôlées (99 de transport de marchandises, 16 de transport de voyageurs, 11 de commissionnaires). Ces contrôles ont permis de constater 1 425 infractions aux différentes réglementations (sociales, code de la route, réglementation transport, transport de matières dangereuses, code du travail, etc.).

Contrôles en entreprise (transport routier de marchandises et de voyageurs)

(en nombre)	2000	2001	2002	2003	2004
Contrôles en entreprise	56	71	78	100	126
Conducteurs contrôlés	420	693	796	708	836
Disques prélevés	5 730	8 469	10 159	8 294	10 337
Infractions relevées – Délits	128	108	24	129	159
Infractions relevées – Contraventions	418	769	398	637	1 266

Source : Direction Régionale de l'Équipement Nord – Pas de Calais, SGP, Cellule Contrôle des Transports Terrestres

2. LE TRANSPORT AERIEN

Accidents et incidents dans les aéroports et aérodromes de la région Nord - Pas de Calais

	1995	1996	1997	1998	1999	2000	2001	2002	2003	2004
Accidents dont :	26	22	17	9	16	13	8	13	19	16
<i>mécanique</i>	7	6	5	0	3	1	2	1	5	5
<i>facteurs humains</i>	18	15	12	9	12	12	6	11	13	11
<i>infrastructure et autres</i>	1	1	0	0	1	0	0	1	1	0
Incidents dont :	40	50	52	27	18	12	8	14	19	10
<i>mécanique</i>	17	32	43	22	5	5	2	6	4	5
<i>facteurs humains</i>	20	///	8	5	13	6	6	7	15	5
<i>infrastructure et autres</i>	3	///	1	0	0	1	0	1	0	0

Source : Bilan annuel - District aéronautique du Nord – Pas de Calais.

En 2004, 10 incidents et 16 accidents ont été recensés, majoritairement dus à l'erreur humaine. On note une diminution franche des accidents et incidents bien que les premières tendances montrent une augmentation générale des heures de vol réalisées. Les conséquences sont en général moins graves en 2004. Toutefois on remarque une fréquence anormale des accidents de montgolfières dus au heurt de lignes électriques en phase d'atterrissage.

3. LE TRANSPORT PAR FER

Les données présentées dans cette partie sont extraites des bilans sociaux annuels de la SNCF - Direction Régionale de Lille. Nous ne disposons pas à ce jour des données pour 2004.

ACCIDENTS

		Sédentaires	Conduite	Trains	Maîtrise	Cadres	Ensemble
1998	Nombre (1)	262	45	23	30	4	364
	Taux de fréquence (2)	30,7					
2002	Nombre (1)	306	71	46	41	7	471
	Taux de fréquence (2)	38,6					
2003	Nombre (1)	254	74	59	45	5	437
	Taux de fréquence (2)	38,5					

(1) : nombre d'accidents avec arrêt,

(2) : (nombre d'accidents avec arrêt * 1000) / effectif moyen mensuel réel

EXPOSITION AU BRUIT

Nombre d'agents exposés de façon habituelle à plus de 85 décibels sur leur poste de travail.

1998	1 123
2002	1 166
2003	1 261

DUREE DU TRAVAIL

Nombre théorique d'heures travaillées par un agent l'année considérée.

1998	régime 39h	1 736
	régime 35 h	1 613
2002	régime 39h	1 561
	régime 35 h	1 582
2003	régime 35 h Roulants	1 554
	régime 35 h Sédentaires	1 575

REMUNERATIONS

Rémunération brute mensuelle moyenne exprimée en euros pour l'ensemble des personnels.

1998	2 009
2002	2 172
2003	2 205

Source : SNCF – Direction régionale de Lille

4. LES REMUNERATIONS

4a – Rémunérations des salariés non cadres du transport en 2003

Les données présentées dans cette partie sont tirées de « L'analyse des emplois dans le transport en 2003 » réalisée par la CARCEPT (Caisse Autonome de Retraites Complémentaires Et de Prévoyance du Transport) qui gère depuis 1955 les droits des salariés non cadres des entreprises de transport routier (adhérentes).

	Salaire moyen (1)			Salaire moyen (1)	
	Régional (2)	National		Régional (2)	National
Conducteur hautement qualifié	21,2	21,9	Conducteur receveur de car	18,0	18,2
Conducteur grand routier	23,2	22,2	Conducteur de car	17,7	15,1
Conducteur de véhicules de plus de 19 T	21,8	21,3	Conducteur receveur	25,8	24,2
Conducteur de véhicules de 11 à 19 T	19,4	19,6	Transports de marchandises	20,7	20,5
Conducteur de véhicules de 3,5 à 11 T	19,5	19,2	Transports de voyageurs	17,8	17,2
Conducteur de véhicules jusqu'à 3,5 T	16,1	16,2	Transports urbains	27,1	24,9
Manutentionnaire	nd	16,8	Employé de service administratif	nd	18,1
Livreur	nd	16,1	Secrétaire sténodactylographe	nd	17,0
			Gérant	nd	26,2

(1) Salaires annuels bruts réels déclarés exprimés en K€

(2) Salaire moyen régional estimé à partir des graphiques édités dans la publication citée en référence

nd Donnée non disponible

Source : CARCEPT, Groupe DUMAS, Analyse des emplois dans le transport en 2003

4b – Rémunérations des salariés du transport en 2003

Les données suivantes sont extraites de l'exploitation des DADS (Déclarations Annuelles de Données Sociales). Le champ couvert est celui des établissements appartenant à des entreprises de transport. Certaines entreprises à statut

particulier comme la RATP, la SNCF et Air France sont également comprises dans le champ des DADS. Pour le transport routier de marchandises, les conducteurs du compte propre ne sont pas compris.

La **rémunération moyenne** (annuelle) est égale au salaire annuel moyen (salaire net de cotisations et de CSG déductible), plus les frais de route et les autres avantages (supplément de rémunération lié à l'expatriation ou avantages en nature accordés au salarié). Seuls les salariés permanents à temps complet ou à 80 % et ayant travaillé toute l'année sont pris en compte. Les rémunérations sont exprimées en euros.

Transport aérien et transport par eau

Activité	Catégorie socioprofessionnelle	Rémunération moyenne (en €)	
		Régionale	Nationale
Transport aérien : 621Z + 622Z (621Z – Transports aériens réguliers) (622Z – Transports aériens non réguliers)	Ensemble des CSP	27 260	36 684
	Cadres et Professions Intellectuelles Sup.	33 701	64 111
	Profession intermédiaire	15 900	28 974
	Employés	19 888	20 641
Transport par eau : 611A + 611B + 612Z (611A – Transports maritimes) (611B – Transports côtiers) (612Z – Transports fluviaux)	Ensemble des CSP	24 536	26 756
	Cadres et Professions Intellectuelles Sup.	37 433	43 140
	Profession intermédiaire	26 746	24 696
	Employés	ss	17 230

ss : secret statistique

Source : Déclarations Annuelles de Données Sociales, 2003

Transport routier de marchandises (TRM)

Activité	Catégorie socioprofessionnelle	Rémunération moyenne (en €)	
		Régionale	Nationale
602L - TRM de proximité	Ensemble des CSP	17 241	17 264
	Cadres et Professions Intellectuelles Sup.	35 617	36 846
	Profession intermédiaire	21 117	21 618
	Employés	15 914	15 643
	Autres ouvriers	15 083	15 576
	Chauffeurs	16 391	16 038
602M – TRM interurbains	Ensemble des CSP	17 837	18 048
	Cadres et Professions Intellectuelles Sup.	37 843	38 727
	Profession intermédiaire	21 799	21 559
	Employés	15 017	15 500
	Autres ouvriers	15 045	15 697
	Chauffeurs	17 110	17 074
602N - Déménagement	Ensemble des CSP	16 742	18 304
	Cadres et Professions Intellectuelles Sup.	46 346	39 231
	Profession intermédiaire	20 343	22 357
	Employés	15 076	16 109
	Autres ouvriers	13 536	14 946
	Chauffeurs	15 287	16 418
602P – Location de camions avec Conducteur	Ensemble des CSP	18 441	17 719
	Cadres et Professions Intellectuelles Sup.	44 463	40 127
	Profession intermédiaire	21 595	22 559
	Employés	16 831	16 059
	Autres ouvriers	16 573	16 934
	Chauffeurs	17 751	16 566

Source : Déclarations Annuelles de Données Sociales, 2003

Auxiliaires de transport

Activité	Catégorie socioprofessionnelle	Rémunération moyenne	
		régionale	nationale
631 – Manutention et entreposage	Ensemble des CSP	18 099	18 686
	Cadres et Professions Intellectuelles Sup.	36 487	38 887
	Profession intermédiaire	21 547	22 018
	Employés	18 148	16 309
	Autres ouvriers	15 401	16 048
	Chauffeurs	15 561	16 616
632 – Gestion d'infrastructure	Ensemble des CSP	29 312	24 281
	Cadres et Professions Intellectuelles Sup.	52 497	44 371
	Profession intermédiaire	27 103	25 127
	Employés	18 991	18 691
	Autres ouvriers	24 009	20 021
	Chauffeurs	17 227	18 138
634 – Organisation de transport de fret	Ensemble des CSP	18 732	20 179
	Cadres et Professions Intellectuelles Sup.	39 226	42 261
	Profession intermédiaire	20 556	21 816
	Employés	15 728	16 345
	Autres ouvriers	14 330	15 264
	Chauffeurs	16 386	16 793

Source : Déclarations annuelles de données sociales, 2003

Transport routier de voyageurs (TRV)

Activité	Catégorie socioprofessionnelle	Rémunération moyenne	
		Régionale	Nationale
602A – Transports urbains de voyageurs	Ensemble des CSP	21 291	23 207
	Cadres et Professions Intellectuelles Sup.	40 222	42 647
	Profession intermédiaire	26 060	27 572
	Employés	19 665	21 681
	Autres ouvriers	19 697	21 736
	Chauffeurs	19 175	20 518
602B – Transports routiers réguliers de Voyageurs	Ensemble des CSP	17 022	19 298
	Cadres et Professions Intellectuelles Sup.	35 101	42 982
	Profession intermédiaire	20 767	22 835
	Employés	15 761	16 345
	Autres ouvriers	15 693	16 542
	Chauffeurs	16 151	17 502
602E – Transports de voyageurs par taxi	Ensemble des CSP	15 546	14 628
	Cadres et Professions Intellectuelles Sup.	ss	33 500
	Profession intermédiaire	ss	21 142
	Employés	ss	14 296
	Autres ouvriers	ss	15 115
	Chauffeurs	14 881	13 685
602G – Autres transports routiers de voyageurs	Ensemble des CSP	17 987	18 152
	Cadres et Professions Intellectuelles Sup.	36 032	35 594
	Profession intermédiaire	21 058	21 994
	Employés	14 588	15 366
	Autres ouvriers	18 385	17 153
	Chauffeurs	17 333	17 087

ss : secret statistique

Source : Déclarations Annuelles de Données Sociales, 2003

**Cellule
Applications
Statistiques**

Direction régionale
de l'Équipement
Nord – Pas de Calais

44, rue de Tournai
BP 259
59019 Lille Cedex

téléphone :

03 20 13 48 30

télécopie :

03 20 13 48 45

mail :

ASSIG.SGP.DRE-Nord-
PdC@equipement.gouv.fr