



## Tableau de bord Régional

*de l'emploi et de la formation  
professionnelle dans les  
transports routiers et  
les activités auxiliaires  
du transport*



2006

*Nord  
Pas-de-Calais*



*Observatoire Prospectif des métiers et qualifications dans les Transports et la Logistique*

**TABLEAU DE BORD RÉGIONAL  
DE L'EMPLOI ET DE LA  
FORMATION  
PROFESSIONNELLE  
DANS LES TRANSPORTS  
ROUTIERS ET LES ACTIVITÉS  
AUXILIAIRES DU TRANSPORT**

**Nord/Pas-de-Calais  
2006**

**Patrick CARRE  
AFT-IFTIM  
156, Rue Léon JOUHAUX  
B.P. 135  
59447 WASQUEHAL  
03.20.66.89.87.  
patrickcarre@aft-iftim.com**

# **S O M M A I R E**

<b>AVANT-PROPOS</b>	<b>page</b>	<b>2</b>
<b>POURQUOI UN TABLEAU DE BORD ?</b>	<b>page</b>	<b>4</b>
<b>1- LES ÉTABLISSEMENTS</b>	<b>page</b>	<b>6</b>
<b>2- LES EFFECTIFS SALARIÉS</b>	<b>page</b>	<b>14</b>
<b>3- L'EMPLOI</b>	<b>page</b>	<b>38</b>
<b>4- LA FORMATION</b>	<b>page</b>	<b>50</b>
<b>5- LES DONNÉES NATIONALES</b>	<b>page</b>	<b>54</b>
<b>ANNEXES</b>	<b>page</b>	<b>58</b>
<b>TABLE DES MATIERES</b>	<b>page</b>	<b>62</b>

# AVANT-PROPOS

## 1 LE CHAMP D'ACTIVITÉ

Le champ d'activité étudié dans ce tableau de bord régional de l'emploi et de la formation dans les transports et les activités auxiliaires, est celui relevant de la Convention collective nationale des Transports routiers et des activités auxiliaires du transport, à savoir :

### TRANSPORTS ROUTIERS DE MARCHANDISES (TRM) :

602 M	➤	Transports routiers de marchandises interurbains
602 L	➤	Transports routiers de marchandises de proximité
641 C	➤	Autres activités de courrier
746 Z	➤	Enquêtes et sécurité (partie transports de fonds)

### TRANSPORTS DE VOYAGEURS (TRV) :

602 B	➤	Transports routiers réguliers de voyageurs
602 G	➤	Autres transports routiers de voyageurs

### DÉMÉNAGEMENT (DEM) :

602 N	➤	Déménagement
-------	---	--------------

### LOCATION (LOC) :

602 P	➤	Location de camions avec conducteur
712 A	➤	Location d'autres matériels de transport terrestre (partie)

### AUXILIAIRES DE TRANSPORT (AUX) :

634 A	➤	Messagerie, fret express
634 B	➤	Affrètement
634 C	➤	Organisation des transports internationaux

### PRESTATIONS LOGISTIQUES (PRL) :

631 E	➤	Entreposage non frigorifique
-------	---	------------------------------

### AMBULANCES (AMB) :

851 J	➤	Ambulances
-------	---	------------

(voir détail en annexe)

Le 30 juin 2004, les partenaires sociaux ont signé un protocole d'accord relatif aux conditions spécifiques d'emploi des personnels des entreprises exerçant des activités logistiques portant application à ces entreprises et à leurs personnels, depuis le 1<sup>er</sup> février 2005, des dispositions de la Convention collective nationale des transports routiers et des activités auxiliaires du transport.

Ne sont visés par cette mesure, et n'entrent donc dans le champ de la Convention collective susvisée, que les entreprises ou établissements identifiés sous le code 631 E « Entreposage non frigorifique » exerçant, à titre principal, pour le compte de tiers, différentes prestations logistiques sur des marchandises qui ne leur appartiennent pas.

## 2 LES SOURCES UTILISÉES

Les informations contenues dans ce document proviennent de l'exploitation de données émanant :

- ☞ de l'UNEDIC (Union Nationale pour l'Emploi dans l'Industrie et le Commerce),
- ☞ de l'INSEE (Institut National de la Statistique et des Etudes Economiques),
- ☞ de l'OPCA transport (Organisme Paritaire Collecteur Agréé),
- ☞ de l'A.N.P.E. (Agence Nationale Pour l'Emploi).

Elles portent sur l'année 2005 et concernent la situation au 01/01/2006

En parallèle, les tendances proposées par le tableau de bord régional de l'Emploi et de la Formation s'appuient également sur une enquête réalisée par les Conseillers à l'Emploi et en Formation (C.E.F.) de l'AFT dans 21 régions au cours de l'année 2006

**4 090 salariés sur les 38 357 de la région Nord/Pas-de-Calais ont été étudiés lors de l'enquête.**

Il est à noter que toutes les informations obtenues par enquête en entreprise ont une précision, en valeur absolue, de + ou - 10% au plan régional et se situent en deçà de 3,5 % au niveau national.

Il est donc recommandé aux lecteurs, dans l'analyse des tableaux de l'enquête en entreprise, de retenir les tendances plutôt que les chiffres en valeur absolue.

## 3 LA REPRÉSENTATIVITÉ

Le tableau de bord régional de l'emploi est disponible pour les 21 régions continentales

Ces régions qui concernent 94 départements sont représentatives de l'ensemble du territoire national, regroupant plus de **99 %** des établissements et plus de **99 %** des effectifs des secteurs d'activités concernés (seule la Corse n'est pas enquêtée).

# POURQUOI UN TABLEAU DE BORD RÉGIONAL DE L'EMPLOI ET DE LA FORMATION ?

Le tableau de bord s'inscrit dans le cadre des travaux de la Commission Nationale Paritaire de l'Emploi et de la formation professionnelle.

Son objectif : devenir pour la profession un **OUTIL** de :

## CONNAISSANCE

- évaluer la répartition des postes de travail
- mesurer la progression des effectifs
- observer les flux des salariés (entrées/sorties)
- capter les besoins en formation et qualification dans les entreprises

## DIALOGUE

- avec les entreprises
- avec les instances socio-économiques

## DIAGNOSTIC

- repérer les évolutions des métiers de la branche en terme de qualification professionnelle

## AIDE A LA DÉCISION

- se situer par rapport au contexte professionnel
- au regard des indicateurs, se positionner sur le marché et trouver les orientations adéquates

Son principe consiste donc à doter chaque région d'un outil de suivi et de pilotage et à faire apparaître les spécificités régionales sur l'emploi et la formation professionnelle.

1



## Les établissements

# 1- LES ÉTABLISSEMENTS

## 1.1 SITUATION AU 01/01/2006

01/01/2001	01/01/2002	01/01/2003	01/01/2004	01/01/2005	01/01/2006
2 334	2 294	2 258	2 222	2 208	2 128

Source : UNEDIC

De source UNEDIC, on recense au 01/01/2006, **2 128** établissements avec salariés dans la région Nord/Pas-de-Calais

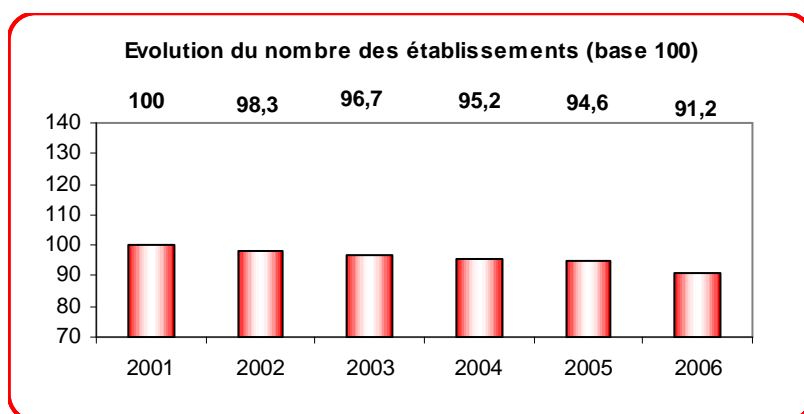
Depuis le 01/02/2004, sont entrées dans le champ de la Convention Collective certaines activités logistiques identifiées par référence au code 631 E de l'entreposage non frigorifique.

Cette intégration porte à **2 140**, le nombre d'établissements de la Branche Transport.

Si l'on excepte les établissements du secteur des Prestataires Logistiques, l'année 2005 se solde par la fermeture de 80 établissements. (En 5 ans, 206 établissements ont ainsi disparu soit -8,8%).

Au niveau national, la décreue du nombre des établissements est moins sensible, puisqu'elle ne représente que - 3,6%

Au 01/01/2006, toutes activités économiques confondues, la région recense pratiquement le même nombre d'établissements qu'au 01/01/2005 (+1) ; les disparitions enregistrées dans la Branche Transport sont donc compensées par des créations dans d'autres Branches.



Source : UNEDIC

Les établissements relevant de la Convention Collective du Transport et des Activités Auxiliaires du Transport représentent un peu moins de 3% de la totalité des établissements régionaux (toutes activités économiques confondues).

La baisse régulière du nombre d'établissements peut se vérifier ici.

## 1.2 CRÉATIONS

Selon l'INSEE, au cours de l'année 2005, ce sont 362 établissements qui ont été créés dont 127 avec salariés.

Ces créations se répartissent de cette manière :

- 86 en Transport Routier de Marchandises
- 2 en Transport Routier de Voyageurs
- 3 en Déménagement
- 1 en Location
- 9 chez les Auxiliaires
- 4 chez les Prestataires Logistiques
- 22 chez les Ambulanciers.

Toujours selon l'INSEE, 65 établissements avec salariés ont fermé leurs portes dont 59 en Transport Routier de Marchandises. Ces fermetures ont affecté 644 salariés.

## 1.3 RÉPARTITION DU NOMBRE D'ÉTABLISSEMENTS PAR SECTEUR AGRÉGÉ D'ACTIVITÉ

SECTEURS	01/01/2005	01/01/2006	ECART	PART	PART
				REGIONALE	NATIONALE
TRM	1 448	1 389	- 59	64,9%	59,2%
TRV	115	117	2	5,5%	8,1%
DEM	41	47	6	2,2%	3,7%
LOC	60	55	- 5	2,6%	3,8%
AUX	233	224	- 9	10,5%	10,5%
PRL	10	12	2	0,6%	0,8%
AMB	311	296	- 15	13,8%	13,9%
<b>TOTAL</b>	<b>2 218</b>	<b>2 140</b>	<b>- 78</b>	<b>100%</b>	<b>100%</b>

Source : UNEDIC

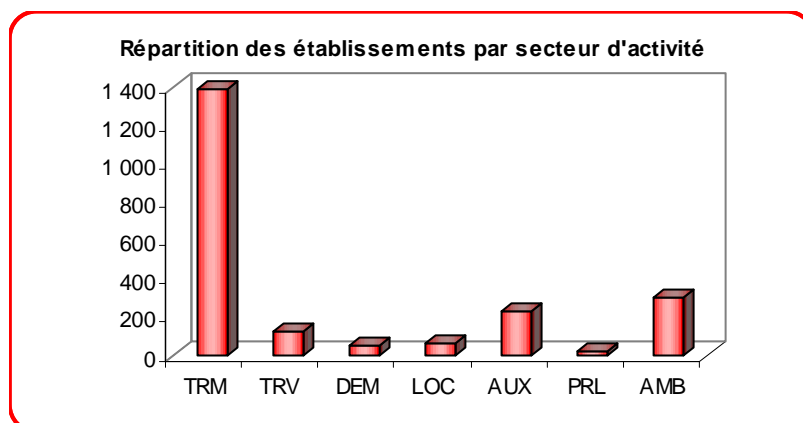
Parmi les 59 disparitions d'établissements constatées dans le secteur du Transport Routier de Marchandises, 53 sont imputables à la seule activité principale 602M correspondant aux Transports de Marchandises en longue et moyenne distances.

Le secteur du Transport sanitaire enregistre proportionnellement la plus forte disparition d'établissements avec salariés (4,8%) ; ce secteur globalement stable n'avait jamais connu une telle baisse depuis 1995.

Même si il perd un peu de poids, le secteur du Transport Routier de Marchandises reste prépondérant avec une représentativité de 65% de la totalité des établissements ; la situation géographique de la région et le développement des plates formes logistiques dont 20 multimodales expliquent cette situation.

Comparativement au niveau national, les secteurs du Transport Routier de Voyageurs, du Déménagement et de la Location sont sous représentés.

La part régionale des quatre autres secteurs est très proche ou identique à la représentativité nationale.



Source : UNEDIC

Dans le secteur agrégé des Auxiliaires, 19 établissements effectuant de la Messagerie ou du Fret express ont cessé leur activité, dans le même temps 6 établissements spécialisés en Affrètement et 4 établissements chargés de l'Organisation des transports internationaux ont été créés.

## ÉVOLUTION SUR 5 ANS

	01/01/2001	01/01/2002	01/01/2003	01/01/2004	01/01/2005	01/01/2006
TRM	1567	1521	1477	1447	1448	1389
TRV	117	119	119	117	115	117
DEM	44	44	43	42	41	47
LOC	66	66	67	62	60	55
AUX	225	233	240	241	233	224
AMB	315	311	312	313	311	296
<b>TOTAL</b>	<b>2 334</b>	<b>2 294</b>	<b>2 258</b>	<b>2 222</b>	<b>2 208</b>	<b>2 128</b>

Source : UNEDIC

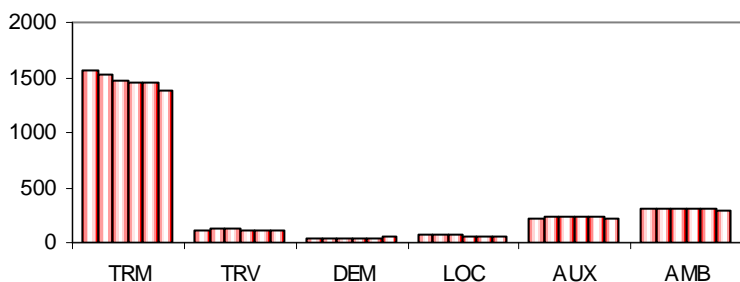
En 5 ans, les secteurs du Transport Routier de Voyageurs, du Déménagement et des Auxiliaires restent pratiquement stables en nombre.

Par contre, on constate une diminution sensible du nombre d'établissements dans le secteur du Transport Routier de Marchandises (- 178 soit -11%)

Proportionnellement, c'est le secteur de la Location qui enregistre la baisse la plus significative. (- 16,5%)

Le secteur du Transport sanitaire qui, jusqu'alors s'était maintenu, subit, au cours de l'année 2005, un fléchissement sensible du nombre d'établissements.

Evolution des établissements par secteur



Source : UNEDIC

On peut vérifier, sur le graphique, la réduction constante des établissements du Transport Routier de Marchandises, ainsi que, pour cette année, la baisse du nombre d'établissements du secteur des Ambulances.

## 1.4 RÉPARTITION DES ÉTABLISSEMENTS PAR SECTEUR AGRÉGÉ ET CLASSE DE TAILLE

SECTEURS	1 à 9 sal.	10 à 49 sal.	50 sal. et +	TOTAL
TRM	851	449	89	1 389
TRV	35	64	18	117
DEM	29	17	1	47
LOC	33	18	4	55
AUX	108	78	38	224
PRL	6	4	2	12
AMB	170	125	1	296
<b>TOTAL</b>	<b>1 232</b>	<b>755</b>	<b>153</b>	<b>2 140</b>
<b>REPARTITION</b>	<b>57,6%</b>	<b>35,3%</b>	<b>7,1%</b>	<b>100,0%</b>

Source : UNEDIC

La Branche transport reste fortement atomisée avec près de 93% des établissements qui emploient moins de 50 salariés.

Toutefois la part des moins de 10 continue de s'éroder au profit de la taille intermédiaire. (- 57 par rapport au 01/01/2005).

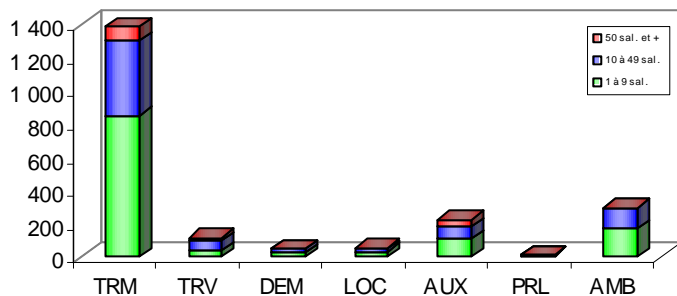
On peut souligner que pour la première fois, on trouve un établissement de 50 salariés et plus dans le secteur sanitaire.

SECTEURS	1 à 9 sal.	10 à 49 sal.	50 sal. et +	TOTAL
TRM	61,3%	32,3%	6,4%	100%
TRV	29,9%	54,7%	15,4%	100%
DEM	61,7%	36,2%	2,1%	100%
LOC	60,0%	32,7%	7,3%	100%
AUX	48,2%	34,8%	17,0%	100%
PRL	50,0%	33,3%	16,7%	100%
AMB	57,4%	42,2%	0,3%	100%
<b>TOUS</b>	<b>57,6%</b>	<b>35,3%</b>	<b>7,1%</b>	<b>100%</b>

Source : UNEDIC

La part des différentes tailles d'établissements varie suivant les différents secteurs d'activité. Les secteurs du Transport routier de Marchandises, du Déménagement et de la Location recensent toujours 60% ou plus d'établissements de petite taille. Par opposition, les secteurs du Transport Routier de Voyageurs, des Auxiliaires et des Prestataires Logistiques comptent plus de 15% d'établissements de grande taille.

Répartition des établissements par secteur et classe de taille



Source : UNEDIC

C'est dans le secteur des Auxiliaires, que, proportionnellement, on rencontre le plus grand nombre d'établissements de grande taille.

## ÉVOLUTION SUR 5 ANS

TAILLE	01/01/2001	01/01/2002	01/01/2003	01/01/2004	01/01/2005	01/01/2006
1 à 9	1495	1414	1382	1334	1289	1226
10 à 49	691	723	717	734	768	751
50 et +	148	157	159	154	151	151
<b>TOTAL</b>	<b>2 334</b>	<b>2 294</b>	<b>2 258</b>	<b>2 222</b>	<b>2 208</b>	<b>2 128</b>

Source : UNEDIC

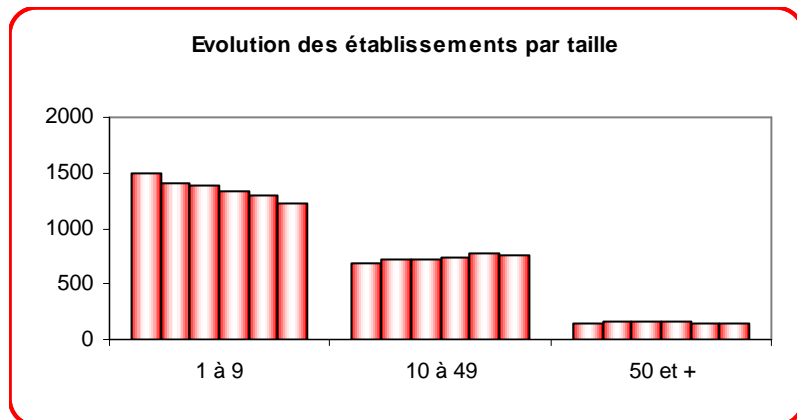
Alors qu'en 5 ans, le nombre de grands établissements reste quasi stable (+ 3), que la taille intermédiaire gagne 60 établissements, la catégorie de moins de 10 salariés perd 269 unités.

TAILLE	01/01/2001	01/01/2002	01/01/2003	01/01/2004	01/01/2005	01/01/2006
1 à 9	64,1%	61,6%	61,2%	60,0%	58,4%	57,6%
10 à 49	29,6%	31,5%	31,8%	33,0%	34,8%	35,3%
50 et +	6,3%	6,8%	7,0%	6,9%	6,8%	7,1%
<b>TOTAL</b>	<b>100%</b>	<b>100%</b>	<b>100%</b>	<b>100%</b>	<b>100%</b>	<b>100%</b>

Source : UNEDIC

La variation du nombre d'établissements dans les diverses classes de taille a une incidence sur leur représentativité ; en effet les petits établissements représentaient au 01/01/2001 plus de 64% de la totalité des établissements de la Branche, à ce jour, ils en représentent moins de 58%.

Cette diminution concerne principalement les établissements de 1 à 4 salariés.



Source : UNEDIC

La concentration des petits établissements profite essentiellement à la classe de taille intermédiaire.

## 1.5 RÉPARTITION DES ÉTABLISSEMENTS PAR DÉPARTEMENT

N°DEP.	01/01/2005	01/01/2006	ECART	%
59	1375	1323	-52	-3,8%
62	843	817	-26	-3,1%
<b>TOTAL</b>	<b>2218</b>	<b>2140</b>	<b>-78</b>	<b>-3,5%</b>

Source : UNEDIC

Le département du Nord concentre 62% des établissements de la région mais 66% des disparitions ; ceci contraste avec l'année précédente ou ce département avait mieux résisté que son voisin .

Le recul sensible du nombre d'établissements de la Branche Transport (- 3,5%) est à mettre en perspective avec la stabilité du nombre d'établissements toutes activités économiques confondues (- 0,1%).

Comparaison activité économique/Branche Transport

N°DEP.	Toutes activités confondues	Branche Transport
59	=	- 3,8%
62	- 0,3%	- 3,1%
<b>TOTAL</b>	<b>- 0,1%</b>	<b>- 3,5%</b>

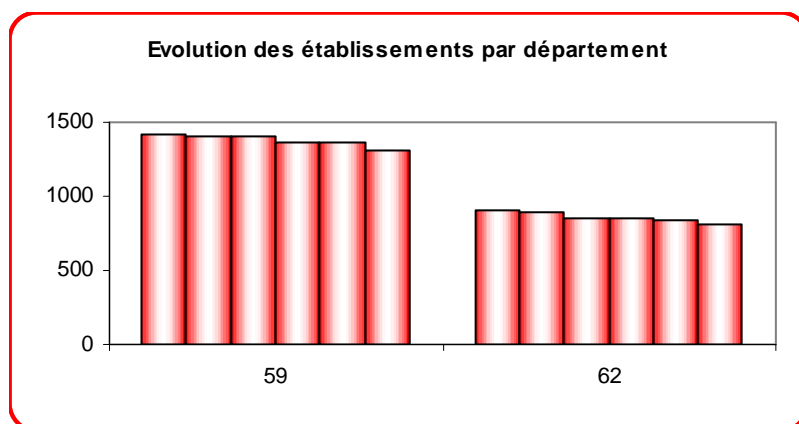
## ÉVOLUTION SUR 5 ANS

Rappel : les études d'évolution sur 5 ans ne prennent pas en compte le secteur des Prestataires Logistiques.

N°DEP	01/01/2001	01/01/2002	01/01/2003	01/01/2004	01/01/2005	01/01/2006
59	1425	1407	1403	1371	1368	1314
62	909	887	855	851	840	814
<b>TOTAL</b>	<b>2 334</b>	<b>2 294</b>	<b>2 258</b>	<b>2 222</b>	<b>2 208</b>	<b>2 128</b>

Source : UNEDIC

En 5 ans, le département du Nord a perdu 111 établissements (-7,8%) vs 95 pour le département du Pas-de-Calais (- 10,5%).



Source : UNEDIC

## 1.6 RÉPARTITION DES ÉTABLISSEMENTS PAR DÉPARTEMENT ET PAR SECTEUR AGRÉGÉ :

DEP	TRM	TRV	DEM	LOC	AUX	PRL	AMB	TOTAL
59	838	70	33	36	172	9	165	1 323
62	551	47	14	19	52	3	131	817
<b>TOTAL</b>	<b>1 389</b>	<b>117</b>	<b>47</b>	<b>55</b>	<b>224</b>	<b>12</b>	<b>296</b>	<b>2 140</b>

Source : UNEDIC

Globalement, au 01/01/2006, le département du Nord accueille 61,8% des établissements régionaux contre 38,2% dans le Pas-de-calais; comparativement à l'année précédente, cette répartition ne varie pratiquement pas.

Les secteurs du Déménagement et des Auxiliaires sont principalement implantés dans le Nord, en effet, plus de 70% des établissements de ces secteurs sont localisés dans ce département.

Seul le secteur du transport sanitaire se répartit de manière équilibrée sur les deux départements.

DEP	TRM	TRV	DEM	LOC	AUX	PRL	AMB	TOTAL
59	63,3%	5,3%	2,5%	2,7%	13,0%	0,7%	12,5%	100%
62	67,4%	5,8%	1,7%	2,3%	6,4%	0,4%	16,0%	100%
<b>TOTAL</b>	<b>64,9%</b>	<b>5,5%</b>	<b>2,2%</b>	<b>2,6%</b>	<b>10,5%</b>	<b>0,6%</b>	<b>13,8%</b>	<b>100%</b>

Source : UNEDIC

Comme on peut le constater, la répartition des différents secteurs n'est pas identique d'un département à l'autre ;

- dans le Nord, les secteurs les plus représentés en nombre d'établissements sont les secteurs du Transport Routier de Marchandises et des Auxiliaires.
- dans le Pas-de-Calais ce sont les secteurs du Transport Routier de Marchandises et des Ambulances.

D'après l'étude réalisée par la Direction Régionale de l'Équipement (Les entreprises du transport routier du Nord/Pas-de-Calais), la zone d'emploi de Lille compte 22% des établissements de transports de marchandises et 21% des transports de Voyageurs.

Evolution du nombre des établissements suivant les secteurs et les départements entre le 01/01/2005 et le 01/01/2006 :

DEP	TRM	TRV	DEM	LOC	AUX	PRL	AMB	TOTAL
59	- 37	- 4	+ 2	- 2	- 9	+ 1	- 3	- 52
62	- 22	+ 6	+ 4	- 3	==	+ 1	- 12	- 26
<b>TOTAL</b>	<b>- 59</b>	<b>+ 2</b>	<b>+ 6</b>	<b>- 5</b>	<b>- 9</b>	<b>+ 2</b>	<b>- 15</b>	<b>- 78</b>

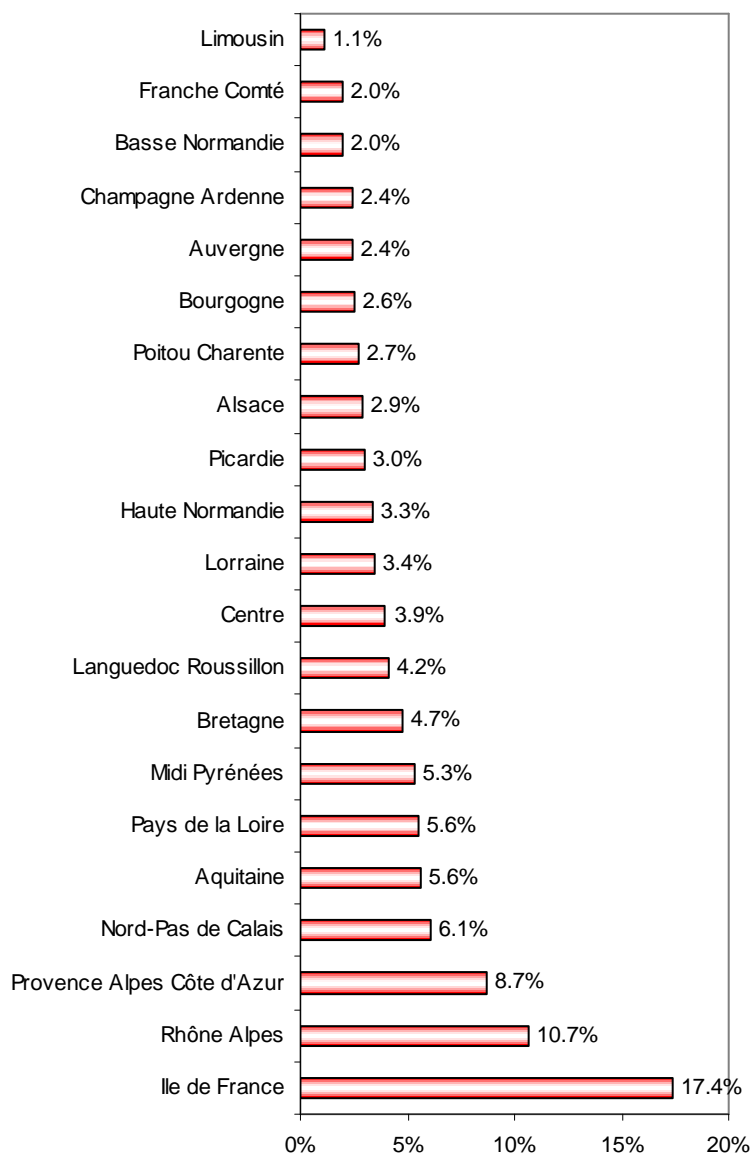
Dans le département du Nord, les secteurs les plus impactés par la fermeture d'établissements sont ceux du Transport Routier de Marchandises et, dans une moindre mesure, des activités Auxiliaires.

Dans le Pas-de-Calais, le secteur du Transport Routier de Marchandises est également très touché, ainsi que celui des Ambulances.

On peut relever la création d'établissements, dans les deux départements, dans le secteur du déménagement et dans le secteur des Prestataires Logistiques.

## 1.7 SITUATION DE LA RÉGION PAR RAPPORT AU NATIONAL :

Répartition des établissements par région



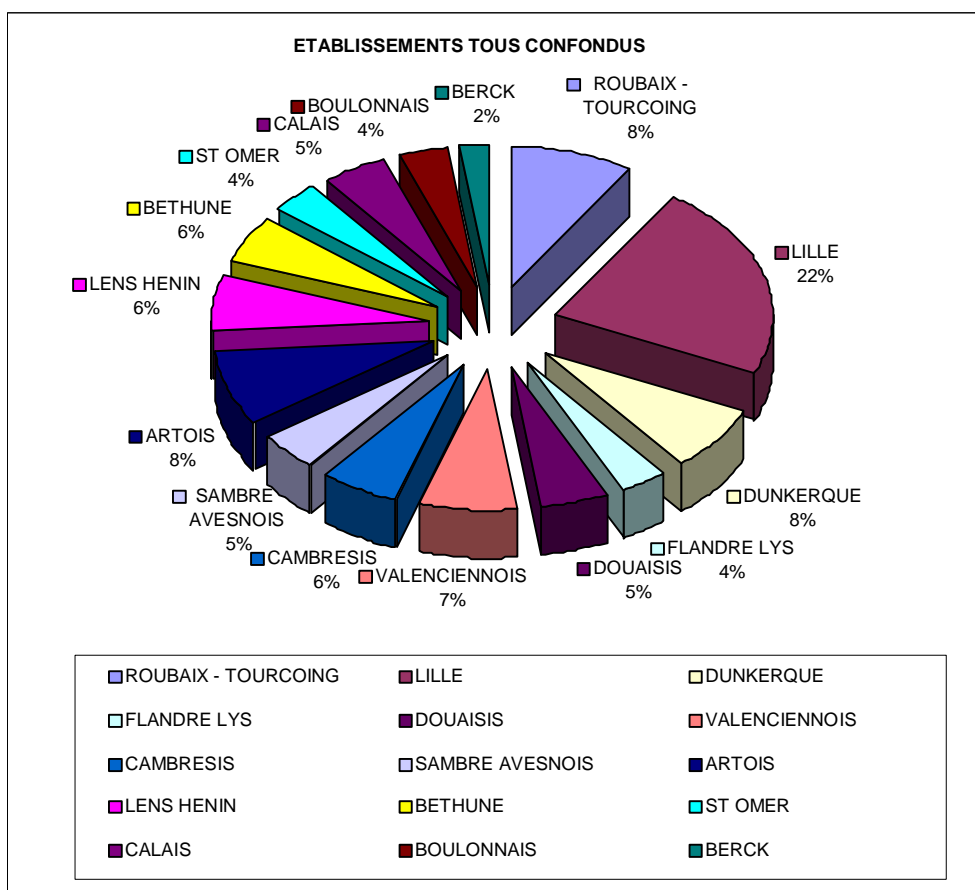
Source : UNEDIC

En nombre d'établissements, le Nord/Pas-de-Calais se place en 4<sup>ème</sup> position juste devant l'Aquitaine et les Pays de la Loire mais derrière la Provence Alpes Cotes d'Azur.

## 1.8 RÉPARTITION DES ÉTABLISSEMENTS DE LA RÉGION PAR BASSIN D'EMPLOI :

Cette répartition a été réalisée d'après l'étude de la Direction Régionale de l'Équipement "les entreprises du transport routier en Nord-Pas-de-Calais en 2006"

Cette étude exploite le fichier GRECO (Gestion Régionalisée des Entreprises et des Contrôles) qui répertorie toutes les entreprises effectuant du transport public et intègre donc un champ plus large que celui de la Branche Transport pour le transport de marchandises et de voyageurs mais exclut le secteur des Ambulances.





# 2



## Les effectifs salariés

## 2- LES EFFECTIFS SALARIÉS

### 2.1 SITUATION AU 01/01/2006

De source UNEDIC, les effectifs de la Branche Transport, au sens de la Convention Collective se chiffrent selon le nouveau champ d'activité à :

**38 357**

Source : UNEDIC

Alors que l'emploi salarié de la région décline de 0,5%, les effectifs de la Branche Transport reculent, eux, de 1,17%.

Les salariés de la région Nord/Pas-de-Calais, représentent 6,6% des effectifs nationaux ; ils en représentaient 6,7% un an plus tôt.

Cette diminution suit la même tendance que celle de l'ensemble de l'activité économique qui permettait d'afficher que 6,1% des emplois français se situaient dans la région au 01/01/2005 contre 6% au 01/01/2006.

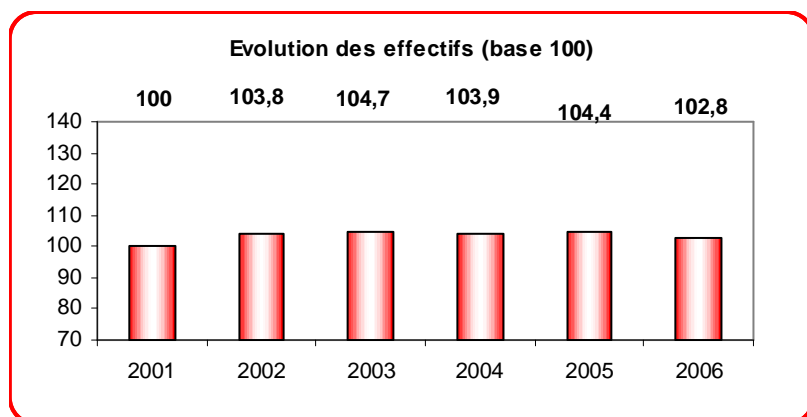
L'Observatoire Prospectif des métiers et des qualifications dans le Transport et la Logistique (O.P.T.L.), annonce, au niveau national, une progression de l'emploi de 0,8%, un peu au dessus de la hausse des effectifs de l'ensemble des activités économiques (+ 0,7%).

NB : Pour une comparaison quinquennale, nous utilisons les données correspondantes à l'ancien champ d'activité qui ne retient pas les prestataires logistiques puisque ceux-ci sont entrés dans le champ de la convention collective au 01/02/2004.

01/01/2001	01/01/2002	01/01/2003	01/01/2004	01/01/2005	01/01/2006
36182	37548	37877	37582	37770	37213

Source : UNEDIC

L'embellie de l'activité constatée en 2004 (P.I.B. + 2,1%) n'avait eu qu'un impact limité sur l'emploi (+ 0,5% soit + 188 p), par contre, la croissance économique peu soutenue de 2005 (P.I.B.+1,4%) aura, elle, eut des conséquences plus marquées sur l'emploi (- 557 salariés)



Source : UNEDIC

Malgré une augmentation globale de près de 3% (+ 1 031 personnes) sur 5 ans, force est de constater que l'évolution des effectifs est fluctuante et en corrélation avec l'environnement économique et concurrentiel.

## 2.2 RÉPARTITION DES EFFECTIFS PAR SECTEUR AGRÉGÉ

SECTEURS	01/01/2005	01/01/2006	ECART	REPARTITION 2006	
				REGIONALE	NATIONALE
TRM	23 230	22 961	-269	59,9%	54,5%
TRV	3 563	3 644	81	9,5%	13,0%
DEM	574	501	-73	1,3%	2,4%
LOC	854	797	-57	2,1%	4,0%
AUX	6 382	6 119	-263	16,0%	16,1%
PRL	1 043	1 144	101	3,0%	2,1%
AMB	3 167	3 191	24	8,3%	7,9%
<b>TOTAL</b>	<b>38 813</b>	<b>38 357</b>	<b>-456</b>	<b>100%</b>	<b>100%</b>

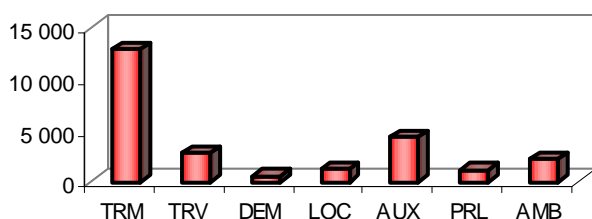
Source : UNEDIC

En valeur absolue, les deux secteurs qui enregistrent la dégradation de l'emploi la plus significative sont les deux principaux secteurs du transport de marchandises (T.R.M. et Aux).

En valeur relative le repli des effectifs concerne en priorité le secteur du Déménagement (-13%), puis de la Location (-7%), des Auxiliaires (-4%) et enfin du Transport Routier de Marchandises (-1%)

Pour mémoire, le Ministère des transports avait annoncé, pour l'ensemble de l'année 2005, un recul du transport terrestre de marchandises de 3,3% par rapport à 2004.

Répartition des effectifs par secteur d'activité



source : UNEDIC

Les deux activités du transport de personnes sont, quant à elles, restées plus dynamiques avec une croissance de 2% des effectifs pour le Transport Routier de Voyageurs et de 0,75% pour le secteur des Ambulanciers.

Comparativement au niveau national, le Transport Routier de Voyageurs, le Déménagement et la Location restent sous représentés du fait de la prédominance du secteur du Transport Routier de Marchandises.

Parmi les 269 suppressions de postes du Transport Routier de Marchandises, 174 émanent de la seule activité du transport de longue et moyenne distance (602M) ; ceci est à rapprocher de la diminution du nombre d'établissements de cette activité. (page 7).

En corollaire avec le recul du nombre d'établissements, dans le secteur des Auxiliaires, l'emploi régresse essentiellement dans l'activité Messagerie, Fret express (- 655 salariés) mais progresse dans l'activité Affrètement (+ 138) et dans l'activité Organisation de transports internationaux (+ 254) ; en ce qui concerne cette dernière activité, en 2 ans ce sont près de 600 emplois qui ont été créés.

La représentation régionale de ce secteur est en cohérence avec la représentation nationale.

Les effectifs du Transport Routier de Voyageurs progressent plus modérément que l'année précédente (+ 123 en 2004 vs + 81 en 2005).

L'activité du transport routier régulier de voyageurs (602B) gagne 314 emplois tandis que les autres transports routiers de voyageurs (602G) perdent 233 salariés.

Le secteur du Transport sanitaire semble, cette année, marquer le pas avec seulement 24 personnes supplémentaires.

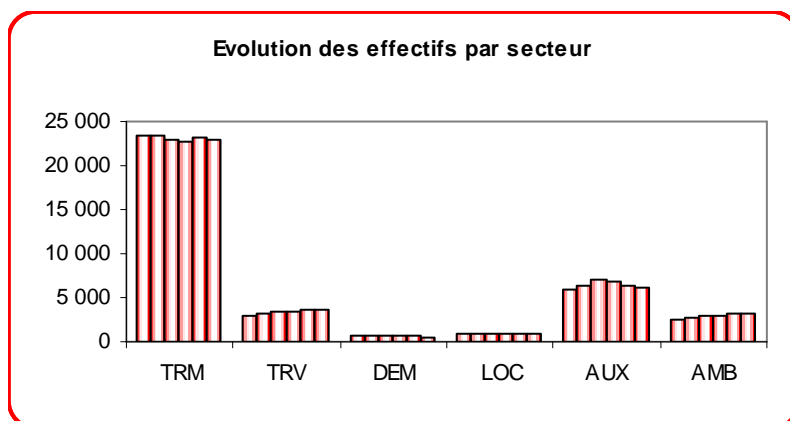
Les données du secteur de l'entreposage non frigorifique nous semblent encore fragile pour commenter une situation qui paraît toutefois orientée à la hausse.

## ÉVOLUTION SUR 5 ANS

SECTEURS	01/01/2001	01/01/2002	01/01/2003	01/01/2004	01/01/2005	01/01/2006
TRM	23 347	23 467	23 022	22 758	23 230	22 961
TRV	3 040	3 288	3 363	3 440	3 563	3 644
DEM	570	618	614	600	574	501
LOC	859	912	952	872	854	797
AUX	5 823	6 475	7 001	6 925	6 382	6 119
AMB	2 543	2 788	2 925	2 987	3 167	3 191
<b>TOTAL</b>	<b>36 182</b>	<b>37 548</b>	<b>37 877</b>	<b>37 582</b>	<b>37 770</b>	<b>37 213</b>

Source : UNEDIC

Comme on peut le vérifier, entre le 01/01/2001 et le 01/01/2006, les deux secteurs qui se sont montrés les plus créateurs d'emplois sont ceux du transport de personnes avec une augmentation de 604 postes pour le Transport de Voyageurs et de 648 pour le secteur sanitaire.



Source : UNEDIC

Globalement, l'activité du transport de marchandises, hormis la dernière année, reste stable.

Le secteur des Auxiliaires enregistre un fléchissement constant depuis 3 ans ramenant cette activité au même niveau qu'en 2001. Il convient de souligner qu'il y a 10 ans, ce secteur ne comptait que 4 540 emplois. La hausse des effectifs sur 10 ans est donc de 35%.

## 2.3 RÉPARTITION DES EFFECTIFS PAR SECTEUR AGRÉGÉ ET CLASSE DE TAILLE D'ÉTABLISSEMENTS

17,9 c'est le nombre moyen de salariés par établissement de la Branche Transport en Nord/Pas-de-Calais.

16,5 c'est le nombre moyen de salariés par établissement de la Branche Transport en France.

12,7 c'est le nombre moyen de salariés par établissement de l'ensemble des activités économiques de la Région.

(Source : C.P.N.E.-ASSEDIC)

SECTEURS	1 à 9 sal.	10 à 49 sal.	50 sal. et +	TOTAL
TRM	3 150	10 393	9 418	22 961
TRV	154	1 825	1 665	3 644
DEM	138	286	77	501
LOC	119	389	289	797
AUX	461	1 788	3 870	6 119
PRL	74	256	814	1 144
AMB	891	2 247	53	3 191
<b>TOTAL</b>	<b>4 987</b>	<b>17 184</b>	<b>16 186</b>	<b>38 357</b>
<b>REPARTITION</b>	<b>13,0%</b>	<b>44,8%</b>	<b>42,2%</b>	<b>100%</b>

Source : UNEDIC

### Les établissements de moins de 10 salariés

Globalement, seulement 13% des salariés y exercent leur activité.

Un salarié sur quatre, issu des secteurs du Déménagement et des Ambulances, travaille dans un établissement de cette classe.

On y rencontre, par contre, seulement 4% des actifs du secteur du Transport Routier de Voyageurs.

Si la part des salariés du secteur de la Location reste identique à l'année précédente, celle du secteur du Transport Routier de Marchandises continue de baisser (-191 personnes) et concentre, ici, la totalité des disparitions d'emplois de ce secteur.

SECTEURS	1 à 9 sal.	10 à 49 sal.	50 sal. et +	TOTAL
TRM	13,7%	45,3%	41,0%	100%
TRV	4,2%	50,1%	45,7%	100%
DEM	27,5%	57,1%	15,4%	100%
LOC	14,9%	48,8%	36,3%	100%
AUX	7,5%	29,2%	63,2%	100%
PRL	6,5%	22,4%	71,2%	100%
AMB	27,9%	70,4%	1,7%	100%
TOUS	13,0%	44,8%	42,2%	100%

Source : UNEDIC

### Les établissements de taille intermédiaire

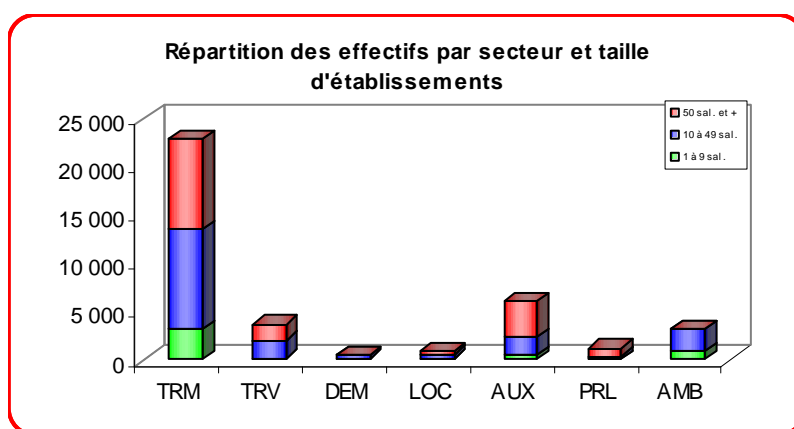
Comparativement à l'année dernière, la part des salariés de cette classe de taille a reculé d'un point.

L'emploi dans le secteur du Transport Routier de Marchandises reste stable.

#### Les activités du Transport de Personnes :

70% des effectifs du transport sanitaire se trouvent dans des établissements de 10 à 49 salariés.

C'est également dans cette classe de taille que l'on rencontre la majorité des actifs du secteur du Transport Routier de Voyageurs.



Source : UNEDIC

### Les établissements de 50 salariés et plus

Même s'ils ne représentent que 7% de l'ensemble, les établissements de 50 salariés et plus emploient 42% des effectifs.

Les Auxiliaires et les Prestataires Logistiques se démarquent, notamment, par une forte concentration de salariés dans ces établissements.

L'augmentation du nombre de salariés dans le secteur du Transport Routier de Voyageurs émane principalement de cette taille.

## ÉVOLUTION SUR 5 ANS

TAILLE	01/01/2001	01/01/2002	01/01/2003	01/01/2004	01/01/2005	01/01/2006
1 à 9	5 923	5 664	5 609	5 414	5 066	4 913
10 à 49	15 648	16 032	16 155	16 400	17 333	16 928
50 et +	14 611	15 852	16 113	15 768	15 371	15 372
TOTAL	36 182	37 548	37 877	37 582	37 770	37 213

Source : UNEDIC

TAILLE	01/01/2001	01/01/2002	01/01/2003	01/01/2004	01/01/2005	01/01/2006
1 à 9	16,4%	15,1%	14,8%	14,4%	13,4%	13,2%
10 à 49	43,2%	42,7%	42,7%	43,6%	45,9%	45,5%
50 et +	40,4%	42,2%	42,5%	42,0%	40,7%	41,3%
TOTAL	100%	100%	100%	100%	100%	100%

Source : UNEDIC

En 5 ans, le nombre de salariés occupés dans les établissements de moins de dix recule.

Pour la première fois cette année, la classe de taille intermédiaire voit ses effectifs décliner (- 149)

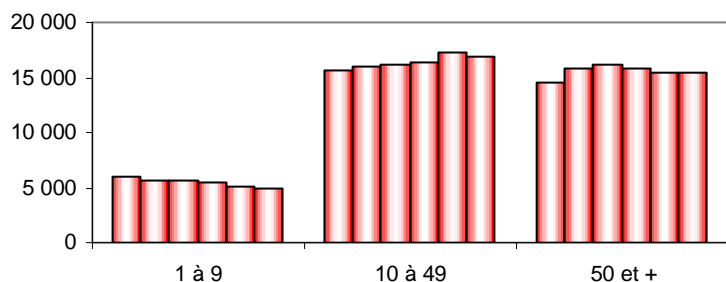
La récession des emplois des établissements de 50 salariés et plus semble, elle, enrayée.

Au 01/01/2006, la part des salariés exerçant leur activité dans un établissement de moins de 10 n'est plus que de 13%; cette même catégorie représentait 20% 10 ans plus tôt.

les regroupements amorcés depuis plusieurs années sont toujours d'actualité.

A cette même époque, les établissements de 10 à 49 salariés occupaient, comme aujourd'hui, près de 45% des effectifs de la Branche.

### Evolution des effectifs par taille d'établissement



Source : UNEDIC

Durant ces 5 dernières années, la part des établissements de 50 salariés et + est passée de 6 à 7% et la part de la ressource humaine de cette classe a, également, progressé de 1%.

Les trois dernières années, cette classe avait vu fondre ses effectifs ; cette année, ce phénomène est enrayeré ; les effectifs se stabilisent.

## 2.4 RÉPARTITION DES SALARIÉS PAR DÉPARTEMENT ET PAR SECTEUR D'ACTIVITÉ

### Répartition des effectifs par département

N°DEP.	01/01/2005	01/01/2006	ECART	%
59	23 338	22 978	-360	-1,5%
62	15 475	15 379	-96	-0,6%
<b>TOTAL</b>	<b>38 813</b>	<b>38 357</b>	<b>-456</b>	<b>-1,2%</b>

Source : UNEDIC

L'emploi dans le département du Pas-de-Calais résiste mieux que chez son voisin (- 0,6% vs -1,5%).

Toutefois, ce schéma est proche de celui constaté pour l'ensemble des activités économiques avec un recul des effectifs de 0,2% dans le Pas-de-Calais et de 0,7% dans le Nord.

### ÉVOLUTION SUR 5 ANS

Rappel : les études d'évolution sur 5 ans ne prennent pas en compte le secteur des Prestataires Logistiques.

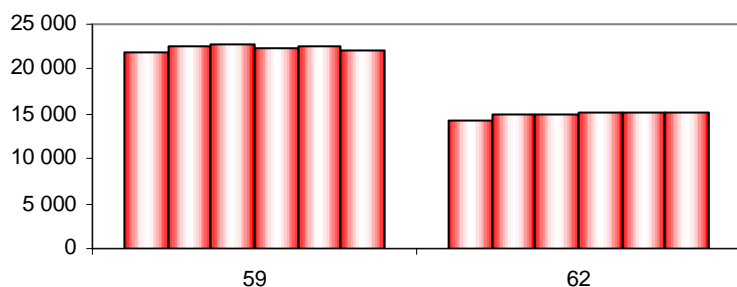
N°DEP.	01/01/2001	01/01/2002	01/01/2003	01/01/2004	01/01/2005	01/01/2006
59	21 917	22 523	22 842	22 427	22 499	22 145
62	14 265	15 025	15 035	15 155	15 271	15 068
<b>TOTAL</b>	<b>36 182</b>	<b>37 548</b>	<b>37 877</b>	<b>37 582</b>	<b>37 770</b>	<b>37 213</b>

Source : UNEDIC

On peut noter que, sur 5 ans, les variations d'effectifs sont plus sensibles dans le département du Nord que dans celui du Pas-de-Calais.

Le département du Pas-de-Calais qui, au 01/01/2001, accueillait 39,4% des effectifs régionaux en accueille aujourd'hui 40,4%.

### Evolution des effectifs par département



Source : UNEDIC

## Répartition des effectifs salariés par département et secteur d'activité

N°DEP.	TRM	TRV	DEM	LOC	AUX	PRL	AMB	TOTAL
59	12 828	2 103	407	438	4 697	833	1 672	22 978
62	10 133	1 541	94	359	1 422	311	1 519	15 379
<b>TOTAL</b>	<b>22 961</b>	<b>3 644</b>	<b>501</b>	<b>797</b>	<b>6 119</b>	<b>1 144</b>	<b>3 191</b>	<b>38 357</b>

Source : UNEDIC

62% des établissements sont implantés dans le département du Nord et emploient 60% des effectifs régionaux.

N°DEP.	TRM	TRV	DEM	LOC	AUX	PRL	AMB	TOTAL
59	55,8%	9,2%	1,8%	1,9%	20,4%	3,6%	7,3%	100%
62	65,9%	10,0%	0,6%	2,3%	9,2%	2,0%	9,9%	100%
<b>TOTAL</b>	<b>59,9%</b>	<b>9,5%</b>	<b>1,3%</b>	<b>2,1%</b>	<b>16,0%</b>	<b>3,0%</b>	<b>8,3%</b>	<b>100%</b>

Source : UNEDIC

Dans le Pas-de-Calais, 66% des salariés de la Branche Transport exercent leur métier dans le secteur du Transport Routier de Marchandises.

Dans le Nord, la répartition est un peu différente puisque 56% des effectifs travaillent dans le secteur du Transport Routier de Marchandises et un peu plus de 20% chez les Auxiliaires.

### Les activités du Transport de Marchandises

Paradoxalement, le secteur du Transport Routier de Marchandises résiste nettement mieux dans le Nord (+ 7) que dans le Pas-de-Calais (- 278).

Contre toute attente, cette perte émane essentiellement de l'activité courte distance (602L).

A l'inverse, le secteur des Auxiliaires, recrute, dans le Pas-de-Calais, 91 personnes supplémentaires, alors qu'il débauche dans le Nord 354 salariés.

Si on analyse cette situation, on constate que :

- l'activité Messagerie et Fret express perd 690 salariés dans le Nord et en gagne 35 dans le Pas-de-Calais,
- l'activité Affrètement gagne 66 personnes dans le Nord et 72 dans le Pas-de-Calais,
- l'activité Organisation des Transports internationaux gagne 269 actifs dans le Nord et en perd 16 dans le Pas-de-Calais.

Le secteur du Déménagement, quant à lui, perd 26 employés dans le Nord et 47 dans le Pas-de-Calais alors que ce secteur enregistre, rappelons-le, respectivement, 2 et 4 établissements supplémentaires.

Dans le Nord, 50 personnes issues du secteur de la Location ont perdu leur emploi

107 salariés sont venus grossir les rangs des prestataires Logistiques du Pas-de-calais.

### Les activités du Transport de Personnes

En ce qui concerne le Transport Routier de Voyageurs, ce sont respectivement 36 et 45 emplois qui ont été créés.

Chez les Ambulanciers, l'emploi progresse dans le Nord (+ 33) mais régresse très légèrement chez son voisin (- 9).

## 2.5 ESTIMATION DE LA STRUCTURE PAR ÂGE DES SALARIÉS

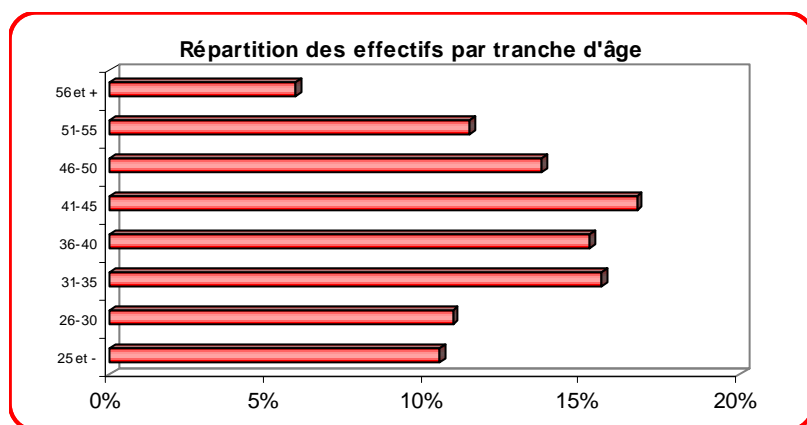
### 2.5.1 ESTIMATION GLOBALE :

	25 et -	26-30	31-35	36-40	41-45	46-50	51-55	56 et +	Total
Tous	10,5%	10,9%	15,6%	15,2%	16,7%	13,7%	11,4%	5,9%	100%

Source : enquête AFT

Alors que l'on avait commencé à en apercevoir les prémices l'an dernier, le léger vieillissement du personnel de la Branche Transport se confirme - 31% des salariés ont plus de 45 ans contre 28,5% un an plus tôt.

- les 16-35 ans sont, eux, de moins en moins représentés (37% vs 40% au 1/01/2005).



Source : enquête AFT

A noter que les plus de 50 ans représentent 16,7% dans le Nord/Pas-de-Calais contre 18,8% en France Métropolitaine.

Cependant le différentiel était de 3,5 points au 01/01/2005 ; il n'est plus que de 2% ce jour.

Les estimations de l'INSEE prévoyant les premiers effets importants du "baby-boom" en 2006 pourraient se confirmer dans les années à venir.

Le recul de la tranche d'âge 36-40 ans est plus marqué que l'année précédente.

### Répartition des effectifs par âge et secteur d'activité

	25 et -	26-30	31-35	36-40	41-45	46-50	51-55	56 et +	Total
TRM	11,7%	10,0%	16,1%	15,7%	17,6%	13,2%	10,8%	4,8%	100%
TRV	4,3%	10,5%	12,7%	13,2%	17,1%	15,2%	18,2%	8,9%	100%
DEM	13,0%	13,5%	15,8%	14,3%	16,4%	13,0%	8,8%	5,2%	100%
LOC	6,1%	11,0%	12,7%	16,6%	18,2%	15,3%	12,3%	7,7%	100%
AUX	9,3%	11,0%	14,5%	14,7%	15,0%	15,6%	11,3%	8,6%	100%
PRL	10,9%	13,8%	19,7%	15,5%	14,9%	13,6%	9,6%	2,0%	100%
AMB	12,1%	16,1%	16,7%	14,9%	13,8%	11,6%	9,0%	5,9%	100%
Tous	10,5%	10,9%	15,6%	15,2%	16,7%	13,7%	11,4%	5,9%	100%

Source : UNEDIC

#### Les activités du Transport de Marchandises

Dans le secteur du Transport Routier de Marchandises, 38% de la population a moins de 35 ans contre 40% au 01/01/2005.

Alors qu'à cette même date, seuls 4% des effectifs avaient plus de 55 ans, ils sont près de 5% aujourd'hui.

Plus d'un "déménageur" et un salarié des entrepôts non frigorifiques sur quatre a moins de 30 ans ; chiffre qui reste stable d'une année sur l'autre.

Dans le secteur des Prestataires Logistiques, seuls 2% des emplois sont occupés par des personnes de plus de 55 ans.

35% des actifs du secteur de la Location sont des seniors (plus de 45 ans).

29% des emplois du secteur des Auxiliaires sont occupés par des personnes qui ont entre 30 et 40 ans.

#### Les activités du Transport de Personnes

Alors que tous secteurs confondus, les seniors (45 ans et +) représentent 31% des effectifs, chez les "autocaristes" ce sont plus de 42% des salariés qui entrent dans cette catégorie dont 27% ont plus de 50 ans contre 25% au 01/01/2005. Cependant, cette année, les moins de 35 ans sont un peu plus nombreux (+ 2 %).

C'est le secteur des Ambulances qui recense la population la plus jeune (45% ont moins de 35 ans) ; l'activité exercée qui nécessite une bonne forme physique et les recrutements importants des dernières années sont des éléments d'explications.

## 2.5.2 LA PYRAMIDE DES AGES :

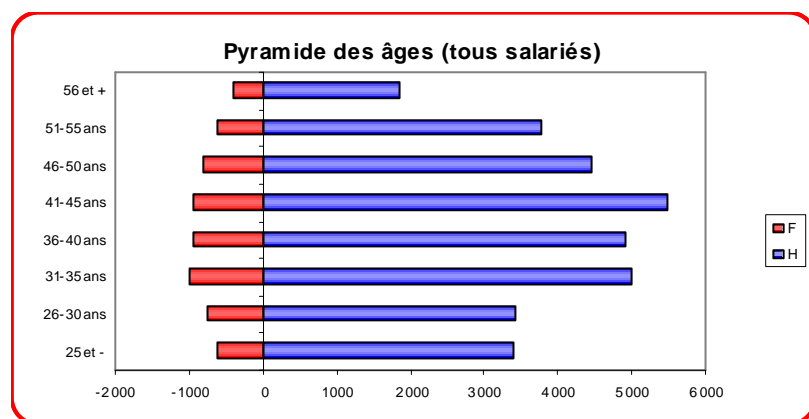
### 2.5.2.1 Pyramide des âges de l'ensemble des salariés

sexe	56 et +	51-55	46-50	41-45	36-40	31-35	26-30	25 et -	Total
F	402	611	806	942	943	986	761	630	6 081
H	1 855	3 774	4 448	5 482	4 903	5 002	3 418	3 395	32 277

Source : UNEDIC

Les effectifs féminins sont plus présents dans la classe d'âge 31-40 ans.

Chez les hommes ce sont les 36-45 ans qui sont les plus nombreux.



Source : UNEDIC

### 2.5.2.2 Pyramide des âges en conduite

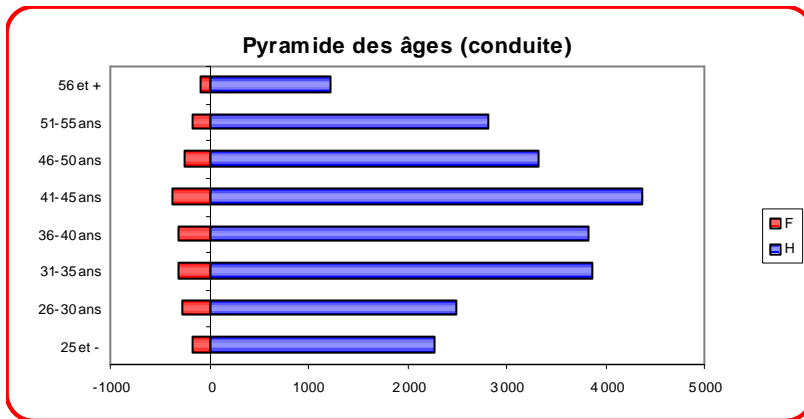
sexe	56 et +	51-55	46-50	41-45	36-40	31-35	26-30	25 et -	Total
F	95	174	258	371	310	320	269	167	1 963
H	1 216	2 824	3 319	4 373	3 833	3 873	2 505	2 267	24 209

Source : enquête AFT

Parmi les 1 963 conductrices, 371 ont entre 41 et 45 ans et 320 entre 31 et 35 ans.

D'après nos estimations:

- Plus de 4 300 salariés de la famille Conduite ont plus de 50 ans.
- l'augmentation du nombre de conducteurs de plus de 56 ans perdue dans le temps.  
(750 au 01/01/2004, 1 000 au 01/01/2005 et 1 311 au 01/01/2006)



Source : enquête AFT

La pyramide des âges de la famille Conduite met en évidence :

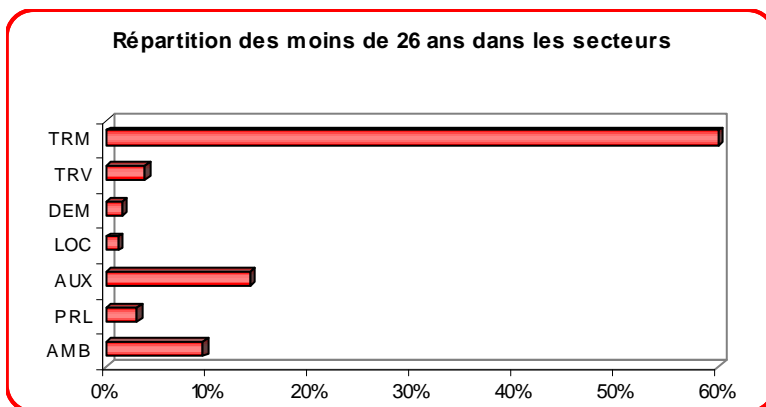
- Une proportion de conducteurs de 36 à 40 ans plus restreinte.
- Un "rattrapage" des moins de 26 ans.
- Une très faible représentation des conductrices de plus de 55 ans.

### 2.5.3 LES 16-25 ANS DANS LES SECTEURS D'ACTIVITÉ :

	25 et -
TRM	66,5%
TRV	3,9%
DEM	1,6%
LOC	1,2%
AUX	14,2%
PRL	3,1%
AMB	9,6%
<b>Total</b>	<b>100%</b>

Source : enquête AFT

Parmi les 4 026 salariés de moins de 26 ans (identique au 1<sup>er</sup> Janvier 2005), 76% d'entre eux sont employés dans les deux principaux secteurs du transport de Marchandises (T.R.M. et Aux).



Source : enquête AFT

Le secteur sanitaire est également un grand pourvoyeur d'emplois pour cette catégorie de salariés.

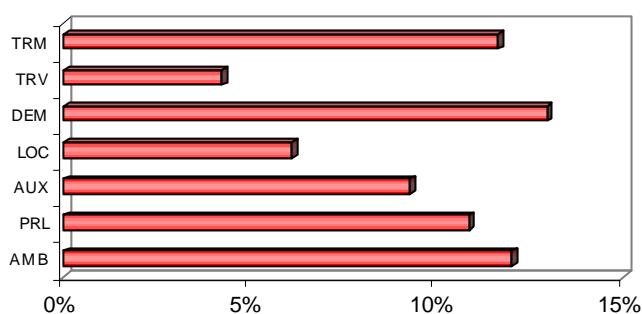
	25 et -
TRM	11,7%
TRV	4,3%
DEM	13,0%
LOC	6,1%
AUX	9,3%
PRL	10,9%
AMB	12,1%
<b>Tous</b>	<b>10,5%</b>

Source : enquête AFT

Comme on peut le vérifier sur ce tableau, les moins de 26 ans sont plus ou moins présent selon les secteurs.

Les activités du Transport de Personnes se démarquent par la proportion de 16-25 ans la plus faible constatée dans le secteur du Transport Routier de Voyageurs et à contrario par une présence forte dans le secteur du transport sanitaire.

### Part des 16-25 ans dans chaque secteur d'activité



Source : enquête AFT

#### Les activités "marchandises"

Cette année, la part des 16-25 ans chez les Auxiliaires reste faible du fait, notamment, de la diminution des effectifs.

Par contre, dans le secteur du Déménagement et du Transport Routier de Marchandises, la part des jeunes est relativement importante.

## 2.5.4 ESTIMATION DE LA STRUCTURE PAR AGE DE LA FAMILLE CONDUITE :

	25 et -	26-30	31-35	36-40	41-45	46-50	51-55	56 et +	Total
TRM	10,6%	9,7%	16,6%	16,4%	18,6%	13,3%	10,6%	4,2%	100%
TRV	3,1%	9,5%	12,8%	13,4%	17,9%	15,2%	19,0%	9,1%	100%
DEM	10,2%	13,8%	18,9%	15,0%	19,4%	12,6%	8,4%	1,8%	100%
LOC	5,3%	11,6%	12,7%	17,0%	19,5%	15,6%	11,3%	7,1%	100%
AUX	4,5%	10,5%	16,0%	16,9%	19,6%	16,2%	11,6%	4,8%	100%
PRL	1,1%	6,8%	1,1%	9,9%	22,5%	42,3%	13,6%	2,6%	100%
AMB	12,8%	17,2%	17,1%	14,6%	13,5%	10,9%	8,5%	5,5%	100%
Tous	9,3%	10,6%	16,0%	15,8%	18,1%	13,7%	11,5%	5,0%	100%

Source : enquête AFT

Globalement, 10% des conducteurs ont moins de 26 ans, soit 1% de plus que l'an dernier.

L'analyse des différents secteurs apparaît disparate du fait de contingences propres à chacun d'entre eux ( âge d'accès au métier, image ...).

#### Les activités du Transport de Personnes.

Le secteur du Transport Routier de Voyageurs est toujours considéré par les salariés en reconversion et les conducteurs d'autres secteurs souhaitant se sédentariser comme "refuge" ; c'est pour cette raison que les seniors restent nombreux (28%). Concomitant à cette situation, les moins de 30 ans sont peu présents à cause de l'âge requis pour exercer ce métier.

Le vieillissement de cette population incite la Fédération Nationale du Transport de Voyageurs à militer pour l'abaissement de l'âge minimum d'accès à cette profession et, ce, afin d'attirer de jeunes vocations.

Par opposition, le secteur des Ambulanciers est le secteur le plus jeune avec un taux d'emploi de 45,5% de moins de 30 ans. Ce secteur n'accueille que 16% de conducteurs seniors.

#### Les activités du Transport de Marchandises.

Dans les établissements du Transport Routier de Marchandises, on rencontre peu de conducteurs ayant entre 26 et 30 ans. Compte tenu du Congé de Fin d'Activité et de nombreuses carrières longues qui permettent d'en bénéficier, peu de conducteurs de plus de 55 ans sont encore en activité.

Chez les Auxiliaires, la part des jeunes conducteurs a encore chuté pour passer largement sous la barre des 5%. Cette même part représentait plus de 10% au 01/01/2004.

Les raisons sont sans doute à chercher du côté de la diminution des effectifs et du manque d'attractivité du métier.

Près d'1 conducteur sur 5 issu des secteurs du Déménagement, de la Location, des Auxiliaires et des Prestataires Logistiques a entre 41 et 45 ans.

## 2.6 RÉPARTITION DES SALARIÉS PAR FAMILLE PROFESSIONNELLE

### 2.6.1 RÉPARTITION DES SALARIÉS PAR FAMILLE PROFESSIONNELLE ET SECTEUR AGREGÉ D'ACTIVITÉ :

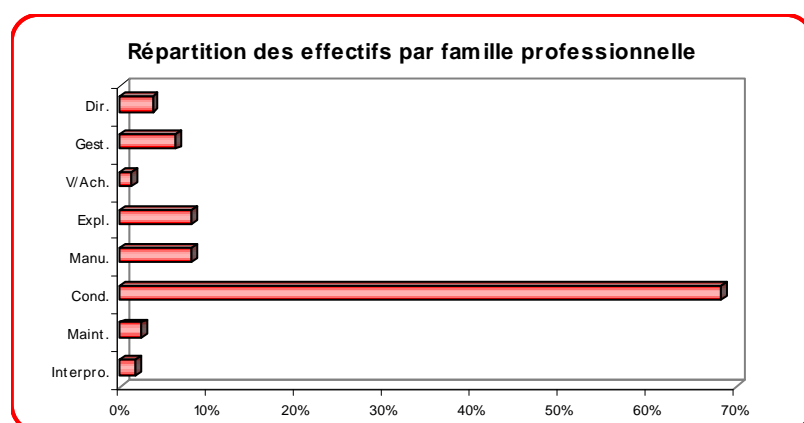
Tous secteurs d'activité confondus, la répartition des salariés par famille professionnelle est :

	Régional	National
Direction	3,7%	3,3%
Gestion	6,4%	5,4%
Ventes/Achats	1,3%	1,3%
Exploitation	8,1%	8,1%
Manutention/Magasinage	8,1%	7,1%
Conduite	68,2%	69,9%
Maintenance	2,4%	2,5%
Interprofessionnel	1,7%	2,4%
<b>TOTAL</b>	<b>100,0%</b>	<b>100,0%</b>

Source : enquête AFT

La répartition des effectifs par famille professionnelle n'est pas en parfaite adéquation avec la répartition constatée au niveau national.

La famille Manutention/Magasinage est plus présente dans la région au détriment de la famille Conduite qui, elle, est sous représentée. Avec un différentiel de 2 points par rapport à l'ensemble du territoire, le poids de cette famille continue de baisser (- 1,5%).



Source : enquête AFT

Les familles "administratives" (Direction, Gestion et Ventes/Achats) sont proportionnellement plus nombreuses dans le Nord/Pas-de-Calais que la moyenne française.

Cette représentation est sans doute le corollaire d'une forte densité d'établissements de grande taille (7,2% dans la région vs 6,4% au niveau national).

	Dir.	Gest.	V/Ach.	Expl.	Manu.	Cond.	Maint.	Interpro.	Total
TRM	889	1 256	259	1 196	991	17 462	600	308	22 961
TRV	80	134	55	111	63	3 006	135	60	3 644
DEM	28	40	17	19	147	215	10	26	501
LOC	25	24	5	22	16	654	36	15	797
AUX	259	758	175	1 622	1 154	1 917	111	123	6 119
PRL	21	84	0	85	713	148	18	76	1 144
AMB	121	145	5	58	21	2 770	17	54	3 191
Tous	1 422	2 442	516	3 114	3 103	26 172	926	662	38 357

Source : enquête AFT

Globalement, si l'on se réfère au 01/01/2005, on constate:

- une diminution du nombre de postes dans les familles :

- Direction (- 66)
- Exploitation (- 173),
- Manutention/Magasinage (- 40)
- Conduite (- 316)
- Maintenance (- 158).

- une augmentation dans les familles :

- Gestion (+ 222)
- Ventes/Achats (+24)
- Interprofessionnelle (+ 51)

	Dir.	Gest.	V/Ach.	Expl.	Manu.	Cond.	Maint.	Interpro.	Total
TRM	3,9%	5,5%	1,1%	5,2%	4,3%	76,1%	2,6%	1,3%	100%
TRV	2,2%	3,7%	1,5%	3,0%	1,7%	82,5%	3,7%	1,6%	100%
DEM	5,5%	8,0%	3,5%	3,7%	29,3%	42,9%	2,0%	5,1%	100%
LOC	3,1%	3,1%	0,6%	2,8%	2,0%	82,0%	4,5%	1,9%	100%
AUX	4,2%	12,4%	2,9%	26,5%	18,9%	31,3%	1,8%	2,0%	100%
PRL	1,8%	7,4%	0,0%	7,4%	62,3%	12,9%	1,5%	6,6%	100%
AMB	3,8%	4,6%	0,1%	1,8%	0,7%	86,8%	0,5%	1,7%	100%
Tous	3,7%	6,4%	1,3%	8,1%	8,1%	68,2%	2,4%	1,7%	100%

Source : enquête AFT

#### La famille Direction

La concentration des établissements est en corrélation avec la diminution des effectifs.

La famille Gestion s'est nettement étoffée, en partie, pour faire face à la complexification de la réglementation sociale dans la Branche.

La famille Ventes/Achats n'est représentée de manière significative que dans le secteur des Auxiliaires (3% de la totalité des emplois) et du Déménagement.

N'oublions pas que cette fonction est, souvent, liée à la taille des établissements et que le premier secteur cité compte 17% d'établissements de grande taille qui plus est, dans les petites structures, le directeur assume ces fonctions.

En ce qui concerne le secteur du Déménagement, les Conseillers, chargés d'estimer le volume de meubles à déplacer et le temps nécessaire entrent dans cette famille.

#### La famille Conduite :

Dans le secteur du Transport Routier de Marchandises, on constate une très légère hausse du nombre de conducteurs (+ 150) avec une représentation sensiblement accentuée (+ 1,5%).

Tous les autres secteurs du transport de marchandises ont enregistré un bilan négatif des effectifs conducteurs dont une diminution substantielle (- 710 emplois) dans le secteur des Auxiliaires.

Le secteur du Transport Routier de Voyageurs et le secteur des Ambulances connaissent, tous deux, une évolution positive de l'emploi dans ce métier avec, respectivement, 107 et 86 postes supplémentaires.

#### La famille Exploitation :

258 salariés ont quitté les établissements du secteur du Transport Routier de Marchandises ; ce schéma s'inverse pour le secteur des Auxiliaires qui voit entrer un flux de 225 personnes et de ce fait porte cette famille à 26,5% des effectifs contre 22% au 01/01/2005.

La part des "Exploitants" diminue sensiblement dans les activités du transport de personnes (- 2 points environ).

Dans le secteur du Transport routier de Voyageurs, le nombre d'établissements effectuant des services réguliers a progressé au détriment des établissements effectuant d'autres services ; la première activité nécessite moins l'intervention de cette famille.

Chez les Ambulanciers, la concentration des établissements, permet la suppression de certains postes "doublons".

#### La famille Manutention/Magasinage :

Celle-ci est, proportionnellement, très présente dans les secteurs des Prestataires Logistiques, du Déménagement et des Auxiliaires.

## ÉVOLUTION DU NOMBRE DE CONDUCTEURS

	01/01/2001	01/01/2002	01/01/2003	01/01/2004	01/01/2005	01/01/2006
MARCH.	21 306	21 610	21 039	20 589	20 837	20 248
VOY.	2 317	2 601	2 597	2 675	2 899	3 006
AMB.	1 881	2 362	2 460	2 486	2 551	2 637
TOTAL	25 504	26 573	26 096	25 750	26 287	25 891

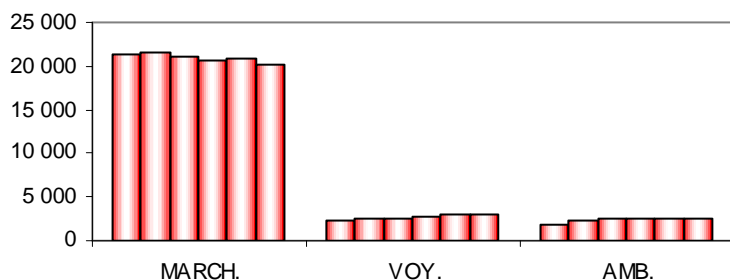
Source : UNEDIC

Sur la période 2001-2006, le nombre de conducteurs affectés au Transport de Marchandises est plutôt orienté à la baisse (- 1 058)

Dans le même temps, les conducteurs du Transport de Voyageurs ont vu, eux, leurs rangs s'étoffer (+ 689 personnes)

C'est le secteur du Transport sanitaire qui connaît l'évolution de l'emploi la plus positive (+ 756 soit + 40%).

### Evolution du nombre de conducteurs



Source : UNEDIC

Les établissements de transport Routier de voyageurs emploient, en moyenne, 26 conducteurs contre 12 pour les établissements dont l'activité est le transport de marchandises.

## 2.6.2 RÉPARTITION DES SALARIÉS DE CHAQUE FAMILLE PROFESSIONNELLE PAR SECTEUR D'ACTIVITÉ :

	Dir.	Gest.	V/Ach.	Expl.	Manu.	Cond.	Maint.	Interpro.	Tous
TRM	62,5%	51,4%	50,2%	38,4%	31,9%	66,7%	64,7%	46,5%	59,9%
TRV	5,6%	5,5%	10,6%	3,6%	2,0%	11,5%	14,6%	9,0%	9,5%
DEM	1,9%	1,6%	3,4%	0,6%	4,7%	0,8%	1,1%	3,9%	1,3%
LOC	1,8%	1,0%	0,9%	0,7%	0,5%	2,5%	3,9%	2,3%	2,1%
AUX	18,2%	31,0%	34,0%	52,1%	37,2%	7,3%	12,0%	18,7%	16,0%
PRL	1,5%	3,4%	0,0%	2,7%	23,0%	0,6%	1,9%	11,5%	3,0%
AMB	8,5%	6,0%	0,9%	1,9%	0,7%	10,6%	1,9%	8,1%	8,3%
Total	100%	100%	100%	100%	100%	100%	100%	100%	100%

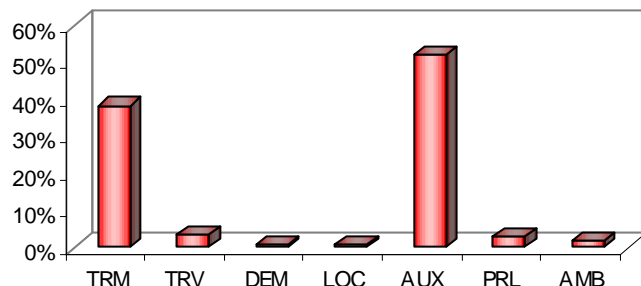
Source : enquête AFT

### La famille Direction

Les effectifs de cette famille sont surtout en activité dans le secteur du Transport Routier de Marchandises.

Cependant, la forte concentration des établissements de ce secteur influe sur la représentation de cette famille (- 9%).

### Exploitation



Source : enquête AFT

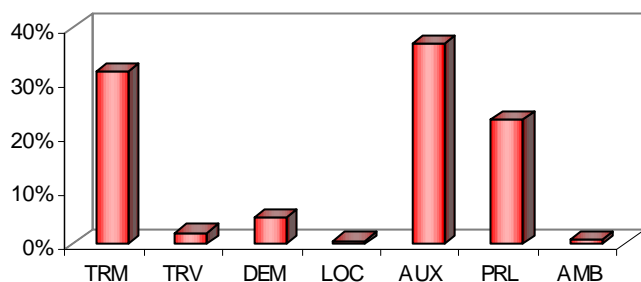
### La famille Exploitation.

Les deux principaux secteurs du transport de marchandises se partagent, à une très forte majorité (90%), ces salariés.

Jusqu'alors, cette répartition se faisait quasi à parts égales ; aujourd'hui, cette activité se focalise avant tout chez les Auxiliaires.

Ceci est concomitant avec l'évolution de ce secteur agrégé.(cf page 7)

### Manutention

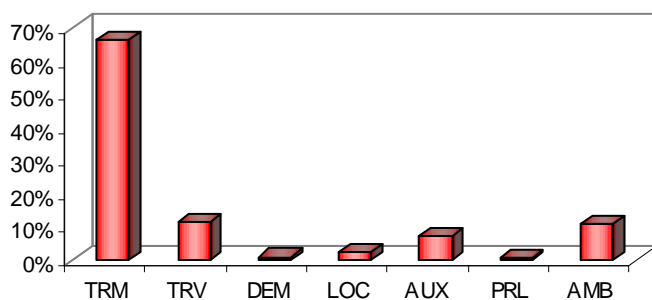


Source : enquête AFT

La famille Manutention/Magasinage est bien présente dans les 4 secteurs "marchandises" (T.R.M., DEM, AUX et PRL).

La logistique s'est donc bien développée dans tous ces secteurs (sauf celui de la Location qui consiste à mettre à disposition un véhicule pour effectuer du transport).

### Conduite



Source : enquête AFT

Les Conducteurs sont principalement en activité dans le secteur du Transport Routier de Marchandises (plus de 67%).

Les deuxièmes pourvoyeurs d'emplois (quasi ex aequo) sont les secteurs du transport de personnes (T.R.V. et AMB).

Avec un recul de 2,5 points, le secteur des Auxiliaires se retrouve en troisième position.

## 2.7 RÉPARTITION DES SALARIÉS PAR CSP

### 2.7.1 RÉPARTITION DES SALARIÉS PAR CSP ET SECTEUR AGRÉGÉ D'ACTIVITÉ :

	TRM	TRV	DEM	LOC	AUX	PRL	AMB	Tous
cadres	5,1%	3,2%	7,9%	4,2%	13,0%	4,3%	4,6%	6,1%
maîtrise	2,7%	4,6%	3,1%	2,6%	15,5%	8,1%	0,9%	5,0%
emp/ouv	92,2%	92,3%	89,0%	93,2%	71,5%	87,6%	94,4%	88,9%
total	100%	100%	100%	100%	100%	100%	100%	100%

Source : enquête AFT

Le taux d'encadrement progresse légèrement (11%).

La part des Employés/Ouvriers reste importante dans tous les secteurs.

### Taux de représentation des cadres et des agents de maîtrise

	TRM	TRV	DEM	LOC	AUX	PRL	AMB	Tous
taux	7,8%	7,7%	11,0%	6,8%	28,5%	12,4%	5,6%	11,1%

Source : enquête AFT

Chez les Auxiliaires, le taux d'encadrement est relativement important et se renforce même d'année en année, du fait de la modification de l'activité.

En effet, les métiers exercés dans l'Affrètement et l'Organisation de transports nécessitent souvent des prises de décisions du ressort de Cadres ou d'Agents de Maîtrise.

Le secteur des Ambulances accuse le taux d'encadrement le plus faible du fait de la structure des établissements.

## 2.7.2 RÉPARTITION DES SALARIÉS PAR CSP DANS LES FAMILLES PROFESSIONNELLES :

	Dir.	Gest.	V/Ach.	Expl.	Manu.	Cond.	Maint.	Interpro.	Tous
cadres	100%	11,1%	20,0%	13,4%	2,8%	0%	4,4%	1,2%	6,1%
maîtrise	0%	23,9%	21,6%	28,1%	5,2%	0%	13,7%	7,0%	5,0%
emp/ouv	0%	65,0%	58,4%	58,5%	92,0%	100%	81,9%	91,8%	88,9%
total	100%	100%	100%	100%	100%	100%	100%	100%	100%

Source : enquête AFT

Mis à part la famille Direction, les Cadres sont très présents dans la famille Ventes/Achats et dans la famille Exploitation qui sont toutes deux "stratégiques" pour l'entreprise.

Près de 74% des agents de Maîtrise interviennent dans les familles Exploitation, Gestion et Ventes/Achats.

Si l'on ne tient pas compte des Conducteurs qui sont tous Ouvriers, l'essentiel du nombre d'ouvriers se retrouve dans les familles Manutention/Magasinage et Interprofessionnelle.

### Taux de représentation des cadres et des agents de maîtrise

	Dir.	Gest.	V/Ach.	Expl.	Manu.	Cond.	Maint.	Interpro.	Tous
taux	100%	35,0%	41,6%	41,5%	8,0%	0,0%	18,1%	8,2%	11,1%

Source : enquête AFT

Dans les familles Ventes/Achats et Exploitation plus de 40% des effectifs font partie de l'encadrement.

## 2.8 RÉPARTITION DES SALARIÉS (HOMMES ET FEMMES)

### 2.8.1 RÉPARTITION DES SALARIÉS (HOMMES / FEMMES) DANS LES SECTEURS D'ACTIVITÉ

	TRM	TRV	DEM	LOC	AUX	PRL	AMB	Tous
hommes	20 988	2 735	436	734	4 754	756	2 225	32 628
femmes	1 973	909	65	63	1 365	388	966	5 729
total	22 961	3 644	501	797	6 119	1 144	3 191	38 357

Source : UNEDIC

Toutes activités économiques confondues, la part de l'emploi féminin progresse (+1%) et représente aujourd'hui 39%.

Dans la Branche Transport et dans la région, la représentativité de la gente féminine stagne et demeure identique à l'année précédente (14,9%) bien en dessous du taux de féminisation national qui est de 17,6%.

	TRM	TRV	DEM	LOC	AUX	PRL	AMB	TOTAL
hommes	91,4%	75,1%	87,0%	92,1%	77,7%	66,1%	69,7%	85,1%
femmes	8,6%	24,9%	13,0%	7,9%	22,3%	33,9%	30,3%	14,9%
total	100%	100%	100%	100%	100%	100%	100%	100%

Source : UNEDIC

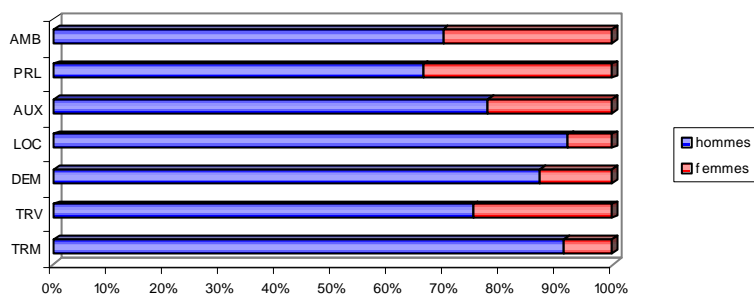
#### Les activités "Marchandises"

Plus d'une personne sur trois travaillant dans un entrepôt Logistique non réfrigéré est de sexe féminin.

Le secteur des Auxiliaires emploie également une forte proportion de femmes ; ceci est bien sûr lié à l'activité (organisation de transports, affrètement).

Par opposition les secteurs du Déménagement, du Transport Routier de Marchandises mais surtout de la Location attirent peu les femmes.

### Répartition H/F (toutes familles confondues)



Source : UNEDIC

### Les activités du Transport de Personnes

Globalement, que ce soit dans le secteur du Transport Routier de Voyageurs ou dans le secteur des Ambulances la part des femmes reste quasi stable.

### Évolution du nombre de salariés par sexe

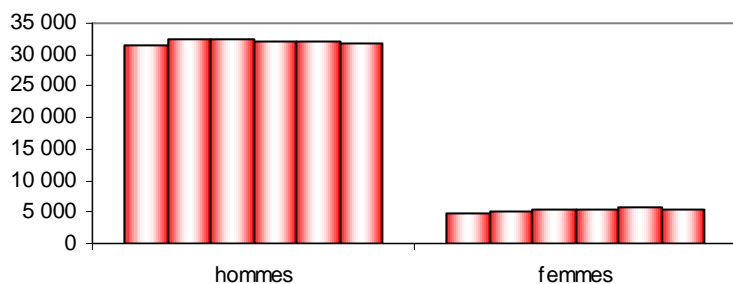
	01/01/2001	01/01/2002	01/01/2003	01/01/2004	01/01/2005	01/01/2006
<b>hommes</b>	31 414	32 441	32 574	32 244	32 142	31 919
<b>femmes</b>	4 768	5 107	5 303	5 338	5 628	5 294
<b>TOTAL</b>	36 182	37 548	37 877	37 582	37 770	37 213

Source : UNEDIC

Si on fait abstraction de l'année 2005, on constate une certaine stabilité de l'emploi masculin et une progression de l'emploi féminin.

Cependant, au cours de l'année 2005, la baisse du niveau d'emploi impacte plus la main d'œuvre féminine que masculine (- 6% vs - 0,7%).

### Evolution du nombre de salariés par sexe



Source : UNEDIC

### Évolution de la répartition hommes/femmes

	01/01/2001	01/01/2002	01/01/2003	01/01/2004	01/01/2005	01/01/2006
<b>hommes</b>	86,8%	86,4%	86,0%	85,8%	85,1%	85,8%
<b>femmes</b>	13,2%	13,6%	14,0%	14,2%	14,9%	14,2%
<b>TOTAL</b>	100%	100%	100%	100%	100%	100%

Source : UNEDIC

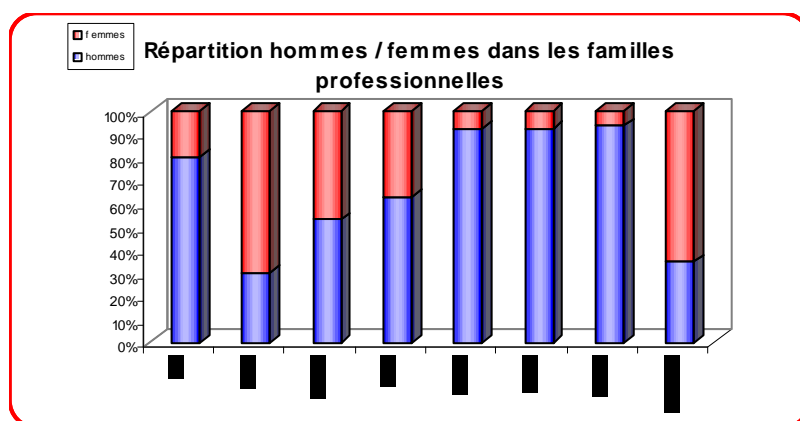
Comme indiquée précédemment, l'évolution constante de l'emploi féminin s'est brusquement interrompue en 2005.

## 2.8.2 RÉPARTITION DES SALARIÉS (HOMMES / FEMMES) DANS LES FAMILLES PROFESSIONNELLES

	Dir.	Gest.	V/Ach.	Expl.	Manu.	Cond.	Maint.	Interpro.	Tous
hommes	80,2%	29,9%	53,0%	62,9%	92,4%	92,5%	93,6%	34,9%	84,1%
femmes	19,8%	70,1%	47,0%	37,1%	7,6%	7,5%	6,4%	65,1%	15,9%
total	100%	100%	100%	100%	100%	100%	100%	100%	100%

Source : enquête AFT

Comme on peut s'y attendre, les femmes exercent principalement des métiers "administratifs" tels la Gestion, le Commercial, l'Exploitation ou des métiers plus "transversaux" comme ceux réunis dans la famille Interprofessionnelle.



Source : enquête AFT

Même si les familles plus "techniques" (Manutention, Conduite, Maintenance) attirent moins la gente féminine, celle-ci voit sa présence progresser respectivement de 1%, 0,6% et 1%.

## 2.8.3 RÉPARTITION HOMMES / FEMMES DANS LA FAMILLE CONDUITE

	TRM	TRV	DEM	LOC	AUX	PRL	AMB	Tous
hommes	98,7%	81,2%	98,9%	97,9%	97,1%	97,8%	60,7%	92,5%
femmes	1,3%	18,8%	1,1%	2,1%	2,9%	2,2%	39,3%	7,5%
total	100%	100%	100%	100%	100%	100%	100%	100%

Source : enquête AFT

Tous secteurs confondus, les conductrices représentent 7,5% des effectifs de cette famille.

### Le Transport de Personnes

Proportionnellement, ce sont les secteurs du Transport Routier de Voyageurs et surtout des Ambulances qui occupent le plus de femmes.

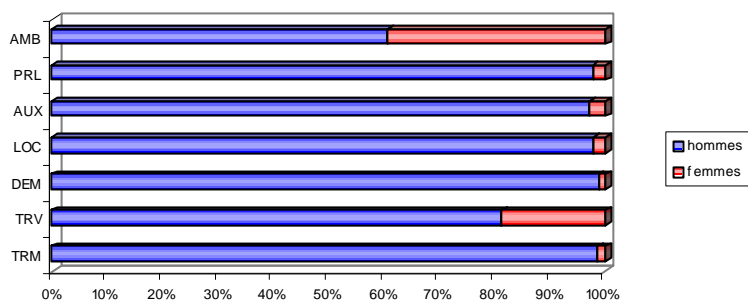
Le taux de féminisation du secteur du Transport Routier de Voyageurs enregistre, en 2 ans, une augmentation de plus de 4%.

### Les activités "Marchandises".

Dans ces activités, les femmes sont toujours peu présentes, cependant on constate une évolution positive de 1% dans le secteur des Auxiliaires.

Même si le métier de conducteur en messagerie ou en fret express est très complexe, l'activité plus régulière, et un retour quotidien au domicile, attire un peu plus le public féminin.

### Répartition H/F en CONDUITE



Source : enquête AFT

## 2.9 CONTRATS A TEMPS PARTIEL

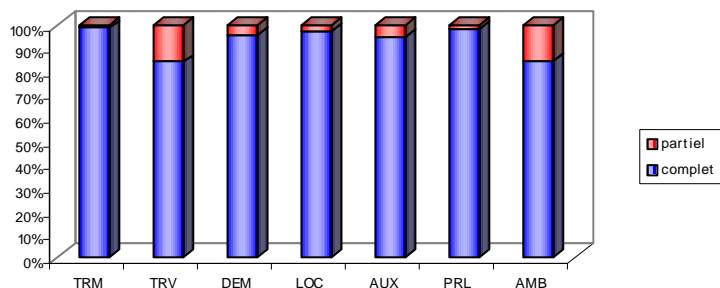
### 2.9.1 CONTRATS A TEMPS PARTIEL PAR SECTEUR AGRÉGÉ :

	TRM	TRV	DEM	LOC	AUX	PRL	AMB	Tous
<b>complet</b>	98,5%	83,9%	95,5%	97,5%	94,4%	98,3%	84,4%	95,2%
<b>partiel</b>	1,5%	16,1%	4,5%	2,5%	5,6%	1,7%	15,6%	4,8%
<b>total</b>	100%	100%	100%	100%	100%	100%	100%	100%

Source : enquête AFT

Les emplois à Temps Partiel restent plus limités dans le Nord/Pas-de-Calais (4,8% vs 8% au niveau national).

### Contrats à temps partiel par secteur d'activité



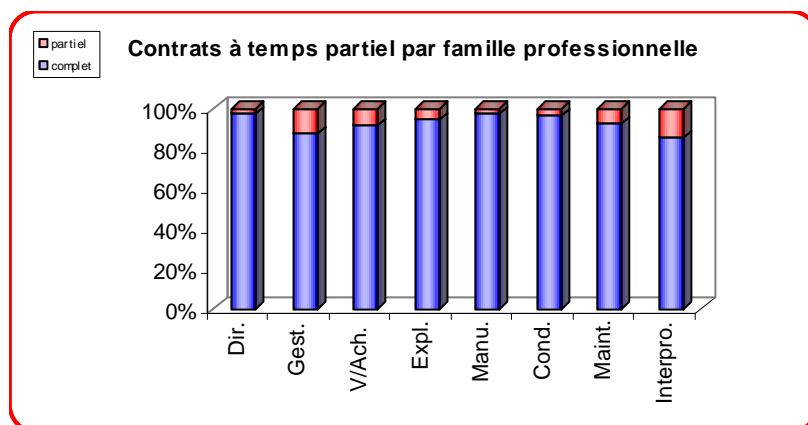
Source : enquête AFT

La part de ces contrats a régressé dans le secteur du Transport Routier de Voyageurs (- 2%) mais a augmenté sensiblement chez les Ambulanciers (+ 3%).

## 2.9.2 CONTRATS A TEMPS PARTIEL PAR FAMILLE PROFESSIONNELLE

	Dir.	Gest.	V/Ach.	Expl.	Manu.	Cond.	Maint.	Interpro.	Tous
<b>complet</b>	97,5%	87,7%	91,6%	94,3%	97,1%	96,1%	92,6%	85,3%	95,2%
<b>partiel</b>	2,5%	12,3%	8,4%	5,7%	2,9%	3,9%	7,4%	14,7%	4,8%
<b>total</b>	100%	100%	100%	100%	100%	100%	100%	100%	100%

Source : enquête AFT



Source : enquête AFT

Les deux familles les plus utilisatrices restent les familles Gestion et Interprofessionnelle. Ces métiers se prêtent plus facilement à ce type de contrat.

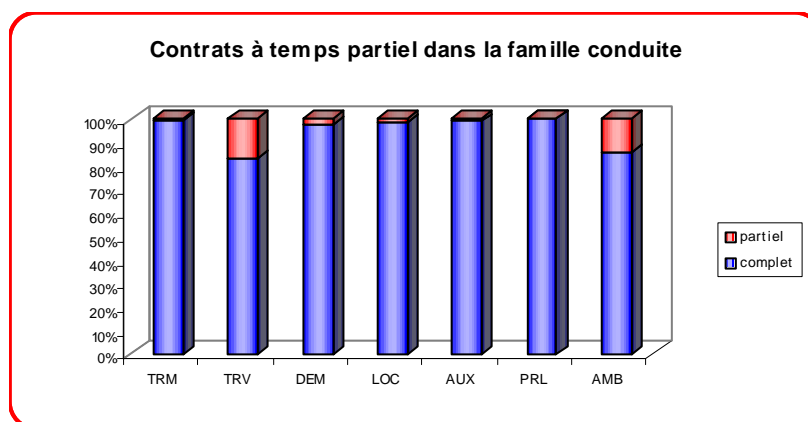
Le recours aux contrats à Temps Partiel est limité par évidence dans la famille Direction mais c'est aussi le cas dans la famille Manutention/Magasinage.

## 2.9.3 CONTRATS A TEMPS PARTIEL DANS LA FAMILLE CONDUITE :

	TRM	TRV	DEM	LOC	AUX	PRL	AMB	Tous
<b>complet</b>	99,5%	83,2%	98,1%	98,7%	99,0%	100,0%	85,5%	96,1%
<b>partiel</b>	0,5%	16,8%	1,9%	1,3%	1,0%	0,0%	14,5%	3,9%
<b>total</b>	100%	100%	100%	100%	100%	100%	100%	100%

Source : enquête AFT

Depuis 2 ans, la part du Temps Partiel dans la famille Conduite augmente légèrement, passant de 3,7% au 01/01/2004 à 3,9% au 01/01/2006.



Source : enquête AFT

Les Conducteurs employés à Temps Partiels sont très majoritairement salariés des établissements du Transport de Personnes.

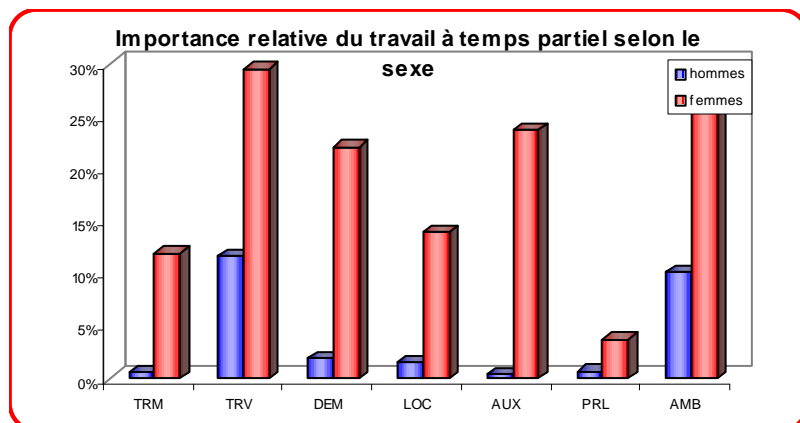
## 2.9.4 IMPORTANCE RELATIVE DU TRAVAIL A TEMPS PARTIEL SELON LE SEXE :

	TRM	TRV	DEM	LOC	AUX	PRL	AMB	Tous
hommes	0,5%	11,6%	1,9%	1,5%	0,4%	0,7%	10,1%	2,1%
femmes	11,9%	29,5%	22,1%	13,9%	23,7%	3,7%	28,1%	19,8%
tous	1,5%	16,1%	4,5%	2,5%	5,6%	1,7%	15,6%	4,8%

Source : enquête AFT

19,8% des femmes occupent un emploi à Temps Partiel contre seulement 2,1% des hommes.

Chez les autocaristes, près de 30% des femmes ont un emploi de ce type.



Source : enquête AFT

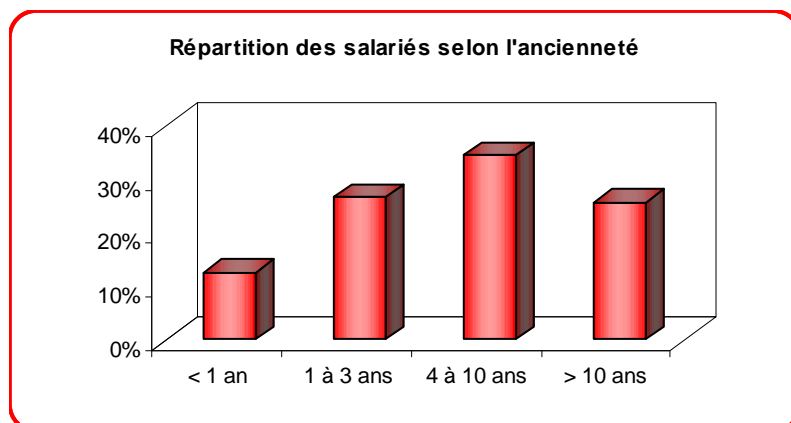
## 2.10 ANCIENNETÉ DES SALARIÉS

### 2.10.1 RÉPARTITION DES SALARIÉS SELON L'ANCIENNETÉ DANS L'ÉTABLISSEMENT :

< 1 an	1 à 3 ans	4 à 10 ans	> 10 ans	Total
12,8%	26,8%	34,6%	25,8%	100%

Source : enquête AFT

Le Transport et les activités auxiliaires se caractérisent, comme les années antérieures, par une grande stabilité des effectifs.



Source : enquête AFT

1/3 des salariés révèlent une ancienneté dans leur établissement comprise entre 4 et 10 ans, cette part ne varie pas, pas plus que celle des plus de 10 ans de présence qui reste également stable.

L'ancienneté inférieure à 1 an augmente légèrement par rapport à l'an dernier (12,8% contre 12,5%)

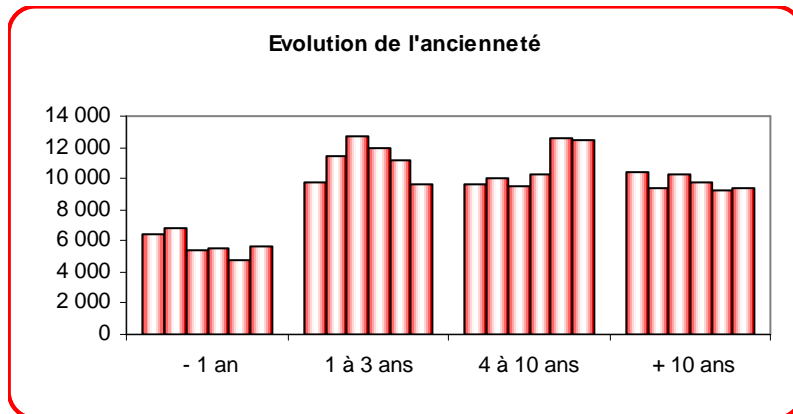
## ÉVOLUTION SUR 5 ANS

Ancienneté	01/01/2001	01/01/2002	01/01/2003	01/01/2004	01/01/2005	01/01/2006
- 1 an	6 440	6 773	5 454	5 525	4 721	5 710
1 à 3 ans	9 733	11 380	12 688	11 951	11 218	9 608
4 à 10 ans	9 661	10 042	9 507	10 297	12 615	12 473
+ 10 ans	10 348	9 353	10 228	9 809	9 216	9 422
<b>TOTAL</b>	<b>36 182</b>	<b>37 548</b>	<b>37 877</b>	<b>37 582</b>	<b>37 770</b>	<b>37 213</b>

Source : enquête AFT

Le nombre de salariés travaillant dans le même établissement depuis moins d'un an a régressé pendant 4 ans.

Le nombre de personnes comptant entre 1 et 3 ans d'ancienneté, après avoir augmenté entre 2001 et 2003 diminue depuis lors.



Source : enquête AFT

Les effectifs ayant entre 4 et 10 ans de présence ont progressé ces deux dernières années.

L'ancienneté supérieure à 10 ans reste très fréquente.

### 2.10.2 ANCIENNETÉ DES SALARIÉS SELON L'ACTIVITÉ DE L'ÉTABLISSEMENT :

	< 1 an	1 à 3 ans	4 à 10 ans	> 10 ans	Total
TRM	12,8%	26,0%	37,3%	23,9%	100%
TRV	11,0%	27,1%	31,3%	30,6%	100%
DEM	13,3%	25,0%	34,7%	27,0%	100%
LOC	16,7%	33,7%	31,8%	17,7%	100%
AUX	9,9%	23,4%	29,3%	37,3%	100%
PRL	12,5%	33,8%	35,2%	18,5%	100%
AMB	18,6%	35,2%	29,8%	16,5%	100%
<b>Tous</b>	<b>12,8%</b>	<b>26,8%</b>	<b>34,6%</b>	<b>25,8%</b>	<b>100%</b>

Source : enquête AFT

Le secteur des Auxiliaires peut s'enorgueillir d'employer la plus grande proportion de salariés en activité dans le même établissement depuis plus de 10 ans.

Les "déménageurs" présents depuis au moins 4 ans assurent 60% des emplois.

Les nouveaux entrants (-3 ans) sont relativement nombreux dans le secteur de la Location.

Chez les Prestataires Logistiques, la part des emplois occupés par les mêmes personnes depuis 4 à 10 ans est la plus importante.

Le secteur du Transport Routier de Voyageurs affiche, pour les trois tranches d'ancienneté au moins égales à un an, une part quasi égale ce qui s'explique, en partie, par l'accroissement régulier des effectifs depuis plusieurs années.

Le secteur sanitaire se distingue par une très forte majorité d'accédants (- 1 an) et une très faible ancienneté supérieure à 10 ans.

Si on compare cette situation, tous secteurs confondus, avec celle du 01/01/2001, on ne constate qu'une très faible variation liée soit à une croissance des effectifs différente, soit à l'accroissement du nombre des départs en retraite.

### 2.10.3 ANCIENNETÉ DES SALARIÉS PAR FAMILLE PROFESSIONNELLE :

	< 1 an	1 à 3 ans	4 à 10 ans	> 10 ans	Total
Direction	2,3%	10,7%	20,0%	67,0%	100%
Gestion	9,3%	20,3%	28,8%	41,7%	100%
Vte/Achats	10,7%	32,7%	39,2%	17,4%	100%
Exploit.	9,4%	21,1%	32,7%	36,9%	100%
Manut/Mag.	16,7%	30,1%	35,0%	18,2%	100%
Conduite	13,7%	28,7%	36,1%	21,5%	100%
Mainten.	10,7%	24,5%	33,7%	31,1%	100%
Interprof.	11,9%	21,5%	36,1%	30,6%	100%
Tous	12,8%	26,8%	34,6%	25,8%	100%

Source : enquête AFT

Les salariés présents depuis plus de 10 ans dans le même établissement se répartissent, principalement dans la famille Direction, mais également dans les familles Gestion, Exploitation, Maintenance et Interprofessionnelle.

Les trois autres familles (Ventes /Achats, Manutention/Magasinage et Conduite) annoncent une forte proportion de salariés dont l'ancienneté est comprise entre 4 et 10 ans.

Comme on pouvait le prévoir, c'est bien sûr, la famille Direction qui se démarque par l'ancienneté la plus élevée avec 87% des emplois occupés par les mêmes personnes depuis au moins 4 ans.

Plus de 2 Exploitants sur 3 travaillent dans la même entreprise au moins depuis le 01/01/2003 ; rappelons que ce métier pour être exercé avec la pleine efficacité, impose une grande connaissance de l'activité de l'entreprise et une expérience significative.

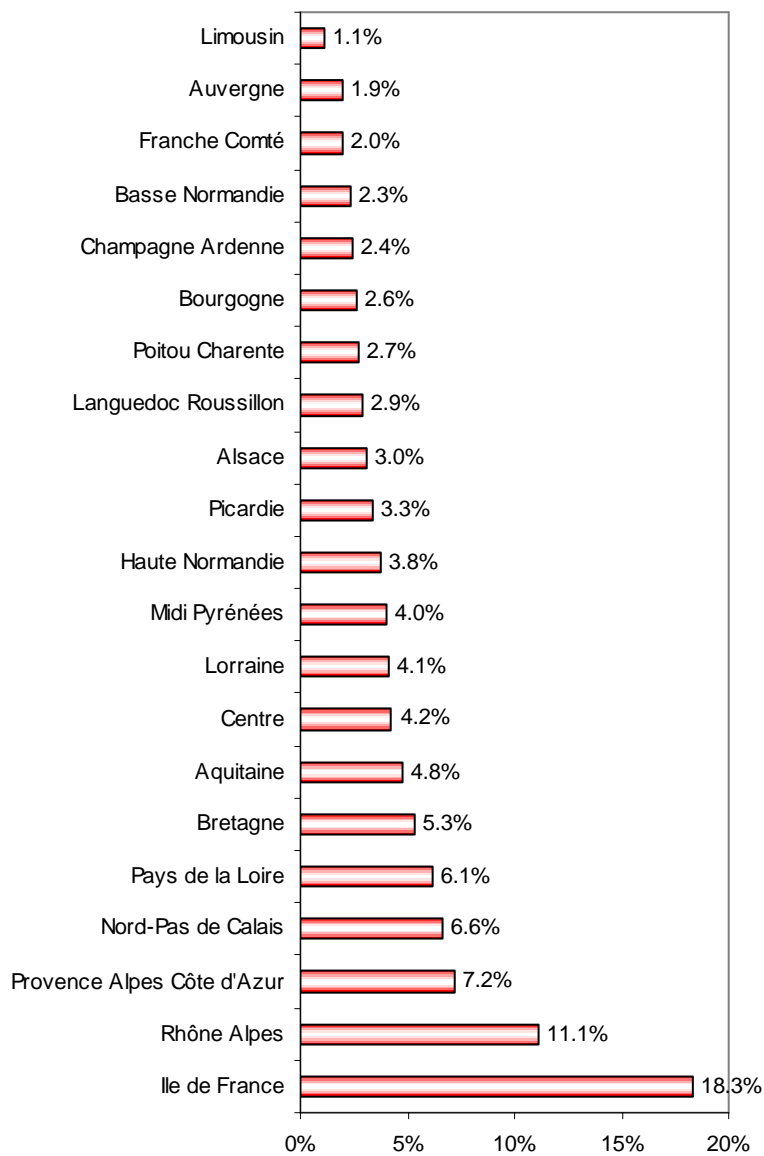
Plus de 55% des Conducteurs sont présents chez le même employeur depuis le 01/01/2003. En ce qui concerne l'ancienneté supérieure à 10 ans, la part évolue très légèrement à la baisse au profit de la classe précédente qui gagne 1 point. On peut se souvenir qu'au 1<sup>er</sup> janvier 2001, seuls, 53% des effectifs de cette famille annonçaient cette même ancienneté.

La famille Maintenance reste également très stable ; plus des 2/3 des effectifs accusent, aussi, au moins 4 ans d'ancienneté.

Près d'un salarié sur trois de la famille Interprofessionnelle compte plus de dix ans de travail dans le même établissement.

## 2.11 SITUATION DE LA RÉGION PAR RAPPORT AU NATIONAL :

Répartition des effectifs par région



Comme on peut le vérifier notre région se place en quatrième position juste derrière la région PACA mais est talonnée par les Pays de la Loire.  
Jusqu'en 2002, le Nord/Pas-de-Calais faisait jeu égal avec la Provence Alpes Cotes d'Azur pour la troisième place.

Source : UNEDIC

3



## L'emploi

## 3- L'EMPLOI

### 3.1 ESTIMATION DES EMPLOIS PAR SECTEUR D'ACTIVITÉ

au cours de cette année, on peut estimer le nombre d'embauches à 8 924 personnes, avec comme répartition :

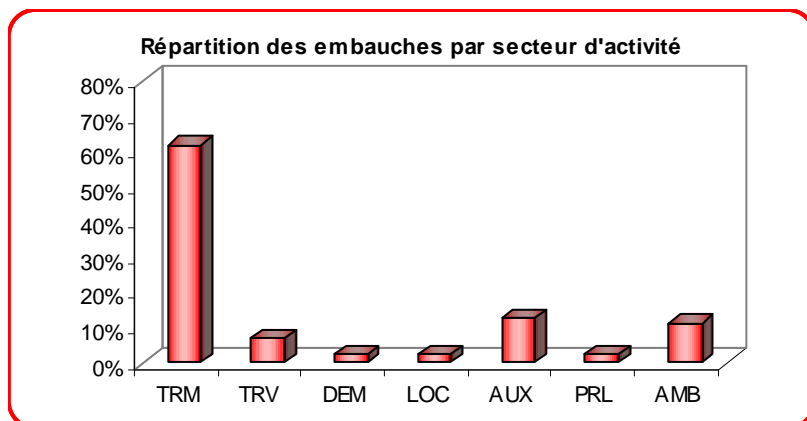
SECTEURS	TRM	TRV	DEM	LOC	AUX	PRL	AMB	Tous
représentativité du secteur	59,9%	9,5%	1,3%	2,1%	16,0%	3,0%	8,3%	100%
répartition des embauches	61,9%	7,0%	2,2%	2,5%	12,7%	2,4%	11,3%	100%
taux d'embauche	18,3%	13,1%	30,5%	21,1%	14,1%	14,1%	24,0%	17,7%

Source : enquête AFT

Comparativement au 01/01/2005, le taux d'embauche reste globalement stable soit 17,7%.

Celui-ci a évolué différemment suivant les secteurs :

- stabilisation dans le T.R.M. et le P.R.L.
- baisse chez les autocaristes et les Loueurs de véhicules et chez les Ambulanciers.
- hausse chez les Déménageurs, les Auxiliaires.



Source : enquête AFT

Le secteur du Transport Routier de Marchandises qui représente 60% de la totalité des salariés représente 62% des embauches.

Le secteur du Déménagement se démarque, lui, par un fort taux d'embauche du fait de la saisonnalité de cette activité.

Le secteur sanitaire révèle toujours un taux d'embauche relativement important.

### 3.2 ESTIMATION DES EMPLOIS PAR FAMILLE PROFESSIONNELLE

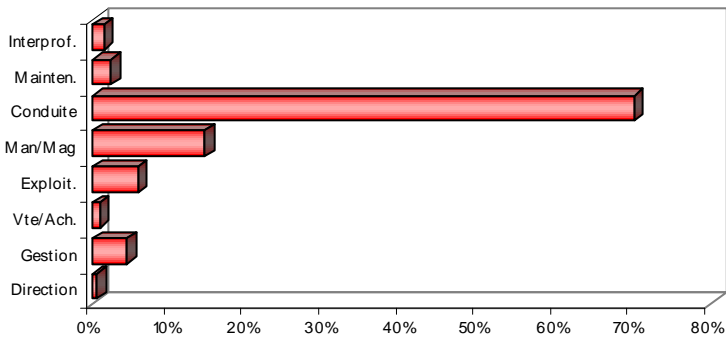
FAMILLES	Dir	Ges	V/A	Expl	Manu	Cond	Main	Inter
représentativité des FP	3,7%	6,4%	1,3%	8,1%	8,1%	68,2%	2,4%	1,7%
répartition des embauches	0,5%	4,4%	0,9%	5,8%	14,5%	70,0%	2,4%	1,5%
taux d'embauche	2,6%	12,2%	12,1%	12,6%	31,7%	18,2%	17,3%	15,3%

Source : UNEDIC

La famille conduite représente 68% des effectifs, et elle est à l'origine de 70% des embauches.

Comme l'an dernier, on trouve en deuxième lieu, la famille Manutention/Magasinage qui représente 14,5% des recrutements et un taux d'embauche de 32% ; ces recrutements sont effectués pour faire face à la très grande saisonnalité de ces activités.

### Répartition des embauches par famille professionnelle



Source : enquête AFT

La famille Maintenance se caractérise également par un taux d'embauche important.

## 3.3 ESTIMATION DES EMBAUCHES PAR TRANCHE D'ÂGE

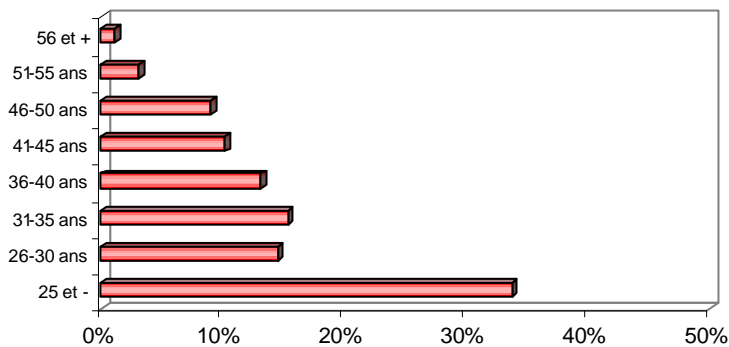
### 3.3.1 ESTIMATION DES EMBAUCHES PAR TRANCHES D'ÂGES, TOUTES FAMILLES CONFONDUES :

	25 et -	26-30 ans	31-35 ans	36-40 ans	41-45 ans	46-50 ans	51-55 ans	56 et +	Total
%	33,7%	14,5%	15,3%	13,1%	10,1%	9,0%	3,1%	1,2%	100,0%

Source : enquête AFT

Bien que le recrutement de jeunes de moins de 26 ans reste stable, 1/3 des embauches profite toujours à cette tranche d'âge.

### Répartition des embauches par âge



Source : enquête AFT

On peut constater ici que, comme par le passé, la Branche transport privilégie toujours la jeunesse ; plus on est jeune et plus on a de chance d'être recruté.

### 3.3.2 ESTIMATION DES EMBAUCHES DE CONDUCTEURS DE MOINS DE 26 ANS PAR SECTEUR D'ACTIVITÉ :

TRM	69,6%
TRV	3,8%
DEM	1,2%
LOC	1,3%
AUX	7,4%
PRL	0,0%
AMB	16,7%
<b>Total</b>	<b>100,0%</b>

Source : enquête AFT

Les jeunes conducteurs embauchés au cours de l'année l'ont été principalement dans le secteur du Transport Routier de Marchandises et dans une moindre mesure dans le secteur des Ambulances.

Peu d'entre eux sont attirés vers les autres secteurs soit à cause de l'âge requis de 21 ans en (T.R.V.), soit à cause de l'image du secteur (DEM), soit encore à cause des contraintes du métier (Auxiliaires).

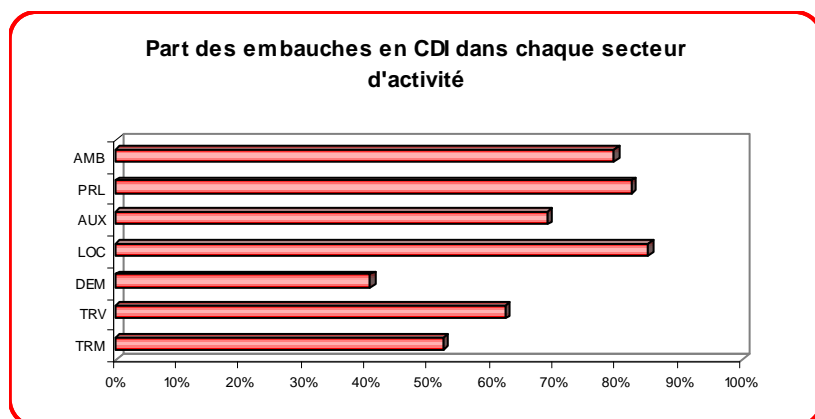
## 3.4 ESTIMATION DES EMBAUCHES EN CDI

### 3.4.1 ESTIMATION DES EMBAUCHES EN CDI PAR SECTEUR D'ACTIVITÉ :

	TRM	TRV	DEM	LOC	AUX	PRL	AMB	TOUS
<b>CDI</b>	<b>52,1%</b>	<b>62,1%</b>	<b>40,6%</b>	<b>84,9%</b>	<b>68,7%</b>	<b>82,2%</b>	<b>79,5%</b>	<b>59,3%</b>

Source : enquête AFT

La part des embauches en C.D.I. qui était de 61% en 2004, régresse sensiblement cette année ; ce taux reste nettement inférieur à la moyenne nationale qui est proche des 74%.



Source : enquête AFT

Mis à part, le secteur du Déménagement, du fait de l'existence d'un contrat saisonnier spécifique, les autres secteurs dépassent tous les 50% de recrutements en C.D.I., le secteur de la location devant être mentionné tout particulièrement car 85% des recrutements se font par le recours aux C.D.I. Le secteur de l'entreposage non frigorifique, recrute, contre toute attente, majoritairement sous cette forme.

### 3.4.2 ESTIMATION DES EMBAUCHES EN CDI PAR FAMILLE PROFESSIONNELLE :

	CDI
Direction	100,0%
Gestion	57,0%
Vte/Achats	55,7%
Exploit.	63,7%
Manut/Mag.	46,2%
Conduite	62,3%
Mainten.	34,6%
Interprof.	62,5%
<b>Tous</b>	<b>59,3%</b>

Source : enquête AFT

Contrairement aux autres familles, les recrutements pour les métiers de la Maintenance et de la Manutention se font majoritairement en C.D.D.

Pour ces derniers, les "pics" d'activité constatés dans les établissements ayant une activité logistique, imposent une mise en adéquation entre les moyens humains et les activités concernées.

### 3.4.3 ESTIMATION DES EMBAUCHES EN CDI PAR TAILLE D'ÉTABLISSEMENT :

taille	CDI
de 1 à 9	72,2%
de 10 à 49	67,2%
50 et plus	49,4%
<b>Total</b>	<b>59,3%</b>

Source : enquête AFT

Plus l'établissement est petit plus la part des Contrats de travail à Durée Indéterminée est importante.

## 3.5 TAUX DE ROTATION DONT DÉPARTS ET MOTIFS

Taux de rotation :  $\frac{\text{entrées} + \text{départs}}{2 \times \text{effectifs}}$

### 3.5.1 TAUX DE ROTATION PAR SECTEUR AGRÉGÉ :

	TRM	TRV	DEM	LOC	AUX	PRL	AMB	TOUS
taux rot°	17,7%	11,1%	31,0%	18,2%	13,9%	15,6%	21,3%	16,9%

Source : enquête AFT

Le taux de rotation global baisse à nouveau en 2005, soit 16.9%.

Rappelons que ce même taux avait atteint 20% 10 ans auparavant.

Le contexte économique difficile de cette année ne favorise pas la mobilité des salariés.

Le secteur du Transport Routier de Voyageurs se distingue par le taux de rotation le plus faible, à contrario, c'est dans le secteur du Déménagement que celui-ci est le plus élevé.

### 3.5.2 TAUX DE ROTATION PAR FAMILLE PROFESSIONNELLE :

	Dir.	Gest.	V/Ach.	Expl.	Manu.	Cond.	Maint.	Interpro.	Tous
taux rot*	8,5%	11,5%	11,5%	13,2%	27,8%	17,1%	16,9%	19,6%	16,9%

Source : enquête AFT

On relève le taux de rotation le plus fort dans la famille Manutention/Magasinage.

### 3.5.3 ESTIMATION DES DÉPARTS PAR FAMILLE PROFESSIONNELLE :

D'après nos estimations, 7 394 salariés ont quitté leur établissement au cours de l'année 2005 soit 500 de plus qu'en 2004.

	Dir.	Gest.	V/Ach.	Expl.	Manu.	Cond.	Maint.	Interpro.	Tous
départs	3,3%	4,3%	0,9%	6,9%	12,0%	67,5%	2,5%	2,6%	100%

Source : enquête AFT

Avec un peu plus de 500 départs annoncés dans la famille Exploitation, comparativement à 2004, le taux de départ diminue d'1 point dans cette famille.

67,5% des départs se situent dans la famille Conduite, celle-ci représente 68% des effectifs.

Les salariés de la famille Manutention/Magasinage ont tendance à quitter leur entreprise assez facilement puisqu'ils représentent 8% des effectifs et 12% des départs.

### 3.5.4 MOTIFS DES DÉPARTS :

#### 3.5.4.1 Motifs des départs, toutes familles confondues :

Fin essai	Démiss.	Fin CDD	Lic.éco	Lic.aut	Retraite	Transfert	Autres	Total
2,7%	33,9%	23,3%	5,2%	14,5%	5,6%	11,3%	3,4%	100,0%

Source : enquête AFT

La Démission est la cause de 33% des départs tandis que près d'un sur quatre de ces départs est une fin de C.D.D.

Provoqués par la concentration des établissements, les transferts sont également nombreux cette année, 11%.

#### 3.5.4.2 Motifs des départs des salariés, sous CDI, dans la famille conduite :

Fin essai	Démiss.	Lic.éco	Lic.aut	Retraite	Transfert	Autres	Total
1,4%	47,8%	3,9%	16,1%	9,1%	17,0%	4,7%	100,0%

Source : enquête AFT

Le motif principal des départs en C.D.I. dans la famille conduite reste la Démission, suivi par les transferts d'établissements et le Licenciement.

## 3.6 SAISONNALITÉ DES MOUVEMENTS DANS LA FAMILLE CONDUITE

Réservé

## 3.7 LES PERSPECTIVES D'EMPLOI

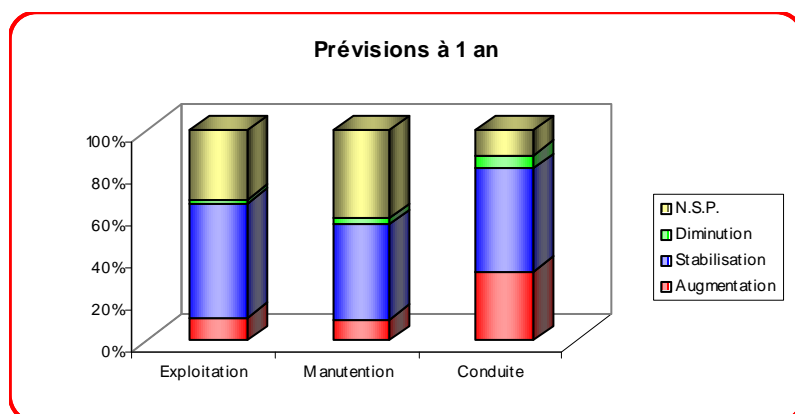
☞ Prévisions à un an :

Famille	Exploitation	Manutention	Conduite
Augmentation	11%	10%	33%
Stabilisation	54%	45%	49%
Diminution	2%	3%	6%
N.S.P.	33%	42%	12%

Source : enquête AFT

L'enquête menée en 2006 porte sur les prévisions de l'année 2007.

Alors qu'elle était inférieure à 5% au 01/01/2005, la proportion des établissements qui ne se prononcent pas bondit et confirme ainsi, l'incertitude dans laquelle se trouve les responsables d'entreprises.



Source : enquête AFT

Les augmentations d'effectifs prévues sont à la hausse pour les familles Exploitation (11% vs 9%) et surtout Conduite (33% vs 20%).

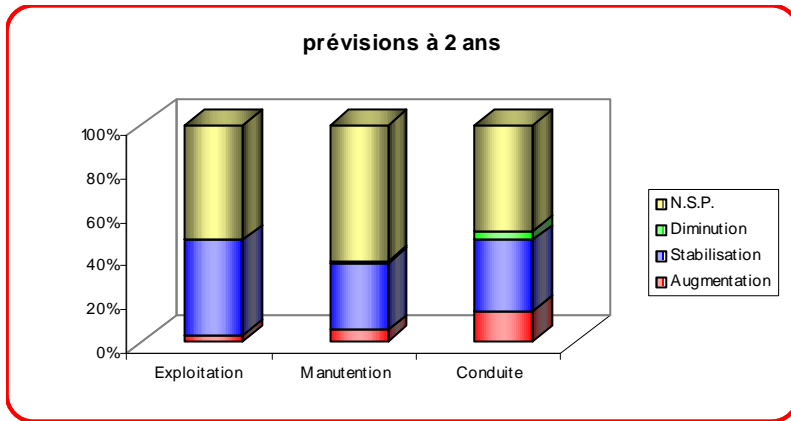
En ce qui concerne la famille Manutention/Magasinage, les prévisions sont un peu moins optimistes, en effet, seuls 55% des établissements interrogés annoncent une stabilisation ou une augmentation des effectifs.

☞ Prévisions à deux ans :

Famille	Exploitation	Manutention	Conduite
Augmentation	3%	5%	14%
Stabilisation	44%	31%	33%
Diminution	0%	1%	4%
N.S.P.	53%	63%	49%

Source : enquête AFT

Pour les prévisions à deux ans, exercice de plus en plus difficile, il est important d'analyser le différentiel entre les établissements qui déclarent augmenter leurs effectifs et les établissements qui déclarent les restreindre.



Source : enquête AFT

Pour la famille Exploitation ce différentiel est de 3 points et de 4 pour la famille Manutention/Magasinage.

Par contre, pour les conducteurs, 10 points séparent les prévisions d'augmentation et de diminution ; on peut donc raisonnablement envisager un accroissement significatif du nombre de salariés exerçant cette profession.

### 3.8 ÉVALUATION DES FLUX DE MAIN D'ŒUVRE

(Réservé)

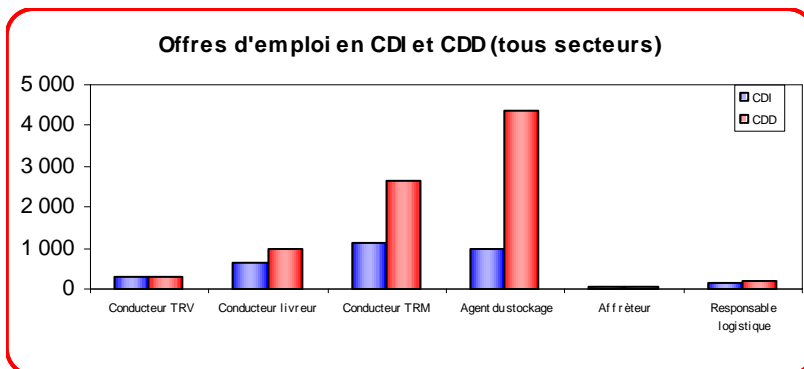
### 3.9 MARCHÉ DE L'EMPLOI

Les informations fournies par l'A.N.P.E. concernent l'année 2006

Les données relatives au secteur des transports sont celles qui concernent les 13 codes d'activité correspondant à l'ancien champ (hors 631 E).

#### 3.9.1 OFFRES D'EMPLOI :

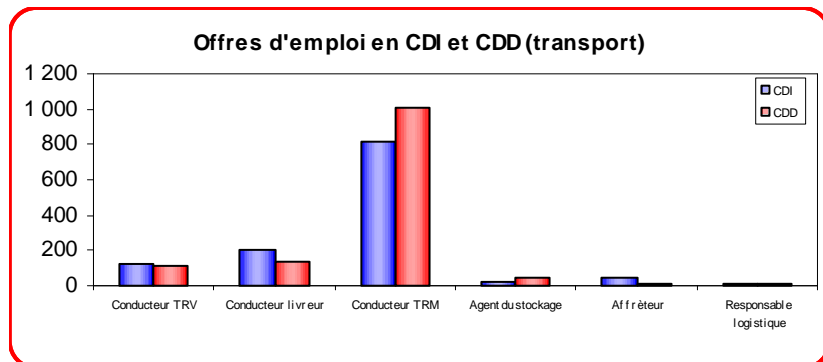
##### Offres d'emploi en CDD et CDI (tous secteurs d'activité confondus)



données ANPE

Tous secteurs confondus, sur les 11 717 Offres d'emploi recueillies par l'A.N.P.E., 72,5% sont des offres en C.D.D.

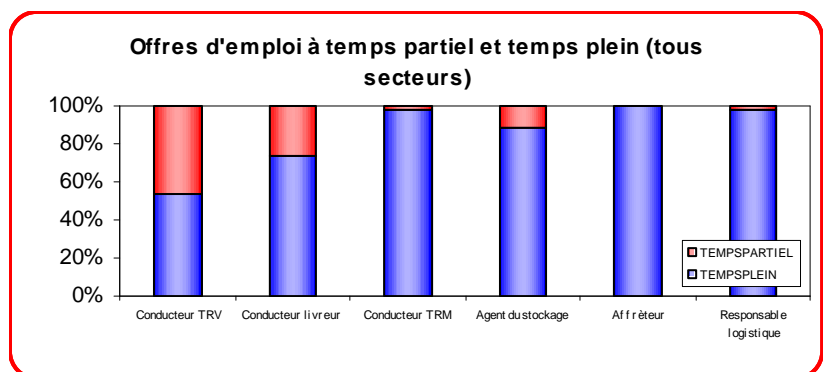
**Offres d'emploi en CDD et CDI (secteur des transports)**



En ce qui concerne le seul secteur du Transport, mis à part les conducteurs de transport de marchandises et les agents de stockage, la majorité des offres est en C.D.I.

données ANPE

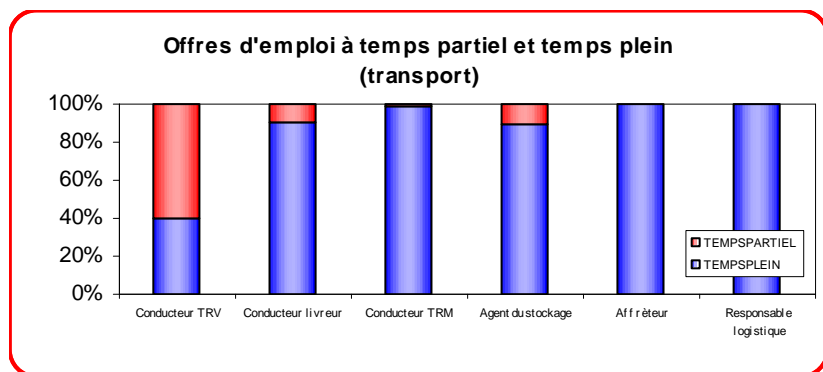
**Offres d'emploi à temps partiel et à temps plein (tous secteurs d'activité)**



Les offres d'emploi concernant les conducteurs de marchandises, les affrèteurs et les responsables logistiques sont presque exclusivement à Temps complet.

données ANPE

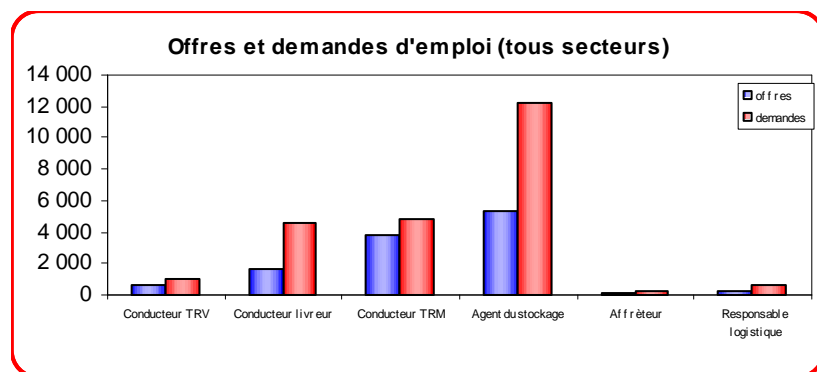
**Offres d'emploi à temps partiel et à temps plein (secteur des transports)**



Comme au cours de l'année 2004, l'A.N.P.E. n'enregistre que 8% d'offres à temps partiel. Seul les entreprises du transport de voyageurs ne proposent que 53% des offres en Temps plein.

données ANPE

### 3.9.2 DEMANDES D'EMPLOI :



Pour l'ensemble des métiers, les Demandes d'emploi sont plus nombreuses que les Offres.

Cependant le différentiel est plus ou moins important suivant le métier ; par exemple, il est très important pour les agents de stockage, mais beaucoup moins marqué pour les conducteurs de transport de marchandises.

données ANPE

Selon l'ANPE Nord/Pas-de-Calais, tous emplois confondus, au cours de l'année 2006, **15 392** offres d'emploi ont été enregistrées soit 1 224 de moins qu'au cours de l'année 2005.

	Tous NAF confondus	NAF Transport
<b>431 - Conducuteur d'engins de transport terrestre</b>	<b>5 854</b>	<b>2 585</b>
43112 Conducuteur de transport en commun	580	383
43113 Conducuteur livreur	1 605	356
43114 Conducuteur de transport de marchandises	3 669	1 846
<b>433 - Personnel de la logistique</b>	<b>9 131</b>	<b>695</b>
<u>Stockage, manutention</u>	<u>8 968</u>	<u>602</u>
43311 Agent du stockage et de la répartition de marchandises	5 238	363
43312 Agent de manipulation et de déplacement des charges	3 611	201
43313 Déménageur	119	38
<u>Opérations logistiques</u>	<u>163</u>	<u>93</u>
43331 Personnel administratif de la circulation internationale des marchandises	51	23
43332 Affrèteur	97	59
43333 Litigeur transport	15	11
<b>613 – Techniciens et cadres du transport et de la logistique</b>	<b>407</b>	<b>103</b>
61311 Responsable logistique	308	40
61312 Responsable d'exploitation des trs routiers de marchandises.	99	63
61313 Responsable d'exploitation des trs routiers de voyageurs	nd	nd

Tous codes NAF confondus, le recul des offres le plus significatif a concerné les agents de stockage et de manutention (- 1 000) ainsi que les Conducteurs de transport de marchandises (- 275).

Pour les autres catégories de personnel, le nombre d'offres est restée pratiquement stable.

### 3.9.3. RECAPITULATIF DES OFFRES DE CONDUCTEURS 2006 PAR BASSIN D'EMPLOI

	CONDUCTEURS ANNÉE 2006	REPRÉSENTATION DU BASSIN (2006)	REPRÉSENTATION DU BASSIN (2005)
LILLE	1 206	20,6 %	23,60 %
VERSANT NORD EST	474	8,0 %	8,10 %
FLANDRE MARITIME	252	4,3 %	3,20 %
FLANDRE LYS	148	2,5 %	2,60 %
DOUAI	255	4,3 %	6,70 %
VALENCIENNOIS	504	8,6 %	9,50 %
CAMBRESIS	251	4,3 %	3,70 %
SAMBRE AVESNOIS	185	3,2 %	2,80 %
<b>TOTAL NORD</b>	<b>3 275</b>	<b>55,9 %</b>	<b>60,40 %</b>
ARTOIS TERNOIS	530	9,1 %	7,30 %
BASSIN MINIER OUEST	398	6,8 %	6,10 %
BOULONNAIS	183	3,1 %	2,30 %
LENS	883	15,1 %	16,0 %
CALAIS	290	4,9 %	3,70 %
AUDOMAROIS	194	3,4 %	2,60 %
MONTREUIL	101	1,7 %	1,60 %
<b>TOTAL Pas-de-Calais</b>	<b>2 579</b>	<b>44,1 %</b>	<b>39,60 %</b>
<b>TOTAL</b>	<b>5 854</b>	<b>100 %</b>	<b>100 %</b>

Source : A.N.P.E. Nord-Pas-de-Calais (année 2006)

Les offres de conducteurs prises en compte sont toutes les offres concernant le transport de marchandises ainsi que le transport de voyageurs (hors ambulanciers).

Entre 2005 et 2006, le nombre d'offres d'emploi de conducteurs déposées dans les différentes A.N.P.E. de la région est resté pratiquement stable (- 24).

Globalement, le département du Nord accuse une baisse de ses offres d'emploi tant en valeur relative (- 4,5%) qu'en valeur absolue (- 276).

A contrario, le département du Pas-de-Calais, lui, enregistre une augmentation de 252 offres.

On constate, sur ce tableau, des variations importantes de représentativité :

- dans le Nord, une baisse de 3 points ou plus pour les bassins de Lille et de Douai et d'1 point pour le Valenciennois. Toutes activités économiques confondues, ce dernier bassin est pourtant reconnu par les Assedic des Pays du Nord comme le plus dynamique avec une progression de l'emploi de 0,9%.

- dans le département du Pas-de-Calais, malgré une légère baisse, Lens conforte sa deuxième place régionale ; les offres recueillies par les agences de l'A.N.P.E. sont en progression dans toutes les autres zones.

### **3.10 RECOURS A L'INTÉRIM**

Au cours de l'année 2005, nous estimons, pour notre région, à 3 578 le nombre de missions d'intérim effectuées dans la Branche Transport.

Alors qu'au niveau national et toutes activités économiques confondues, le travail temporaire semble marquer le pas, le nombre de missions intérim pour la Branche Transport dans le Nord/Pas-de-Calais, fait un bond en 2005 (+ 60%).

Avec 2 771 missions proposées par les entreprises du secteur du Transport Routier de Marchandises, ce dernier "tire", seul, cette augmentation.

Les établissements des activités du transport de personnes restent très peu utilisateurs de l'intérim ; d'après notre enquête 9% des établissements du secteur du Transport Routier de Voyageurs et 4% du secteur sanitaire font appel à l'intérim pour des postes de conducteurs.

50% des missions ont une durée comprise entre 2 jours et 2 semaines.

# 4



## La formation

## 4- LA FORMATION

### 4.1 LA FORMATION D'ACCÈS AU MÉTIER

#### 4.1.1 ÉTAT DES LIEUX DES FORMATIONS INITIALES SOUTENUES PAR LA BRANCHE :

##### *Effectifs Organiseurs de Transports (y compris l'Apprentissage)*

	1 <sup>ère</sup> ANNEE	2 <sup>ème</sup> ANNEE
DUT GLT	90	56
ISTELI (Bac +2 et +3)	44	-
BTS Transport	169	149
BAC Pro Exploitation Transports	101	105
<b>TOTAL</b>	<b>404</b>	<b>310</b>

Le nombre de futurs "cols blancs" progresse avec notamment pour la première année 11 élèves en D.U.T. G.L.T. supplémentaires et 11 élèves en B.T.S. Transport.

En 2<sup>ème</sup> année, on compte, 17 inscriptions de plus en B.T.S. et 23 en BAC Pro.

##### *Effectifs Conducteurs de Transports de Marchandises (y compris l'Apprentissage)*

	1 <sup>ère</sup> ANNEE	2 <sup>ème</sup> ANNEE
BEP C.S.T.R.	144	149
CAP (1 et 2 ans)	120	54
<b>TOTAL</b>	<b>264</b>	<b>203</b>

Que ce soit en 1<sup>ère</sup> année ou en 2<sup>ème</sup> année, les effectifs de conducteurs en formation restent stables.

##### *Effectifs Ouvriers de Maintenance Véhicules Industriels (y compris l'Apprentissage)*

	1 <sup>ère</sup> ANNEE	2 <sup>ème</sup> ANNEE
BAC Pro Maintenance	20	17
BEP Maintenance	40	37
CAP M.M.V.A.	12	7
<b>TOTAL</b>	<b>72</b>	<b>61</b>

La section Apprentissage (CAP M.M.V.A.), a permis d'étoffer, très légèrement, les effectifs Maintenance de 1<sup>ère</sup> année.

##### *Effectifs "Logistique"(y compris l'Apprentissage)*

	1 <sup>ère</sup> ANNEE	2 <sup>ème</sup> ANNEE
BAC Pro Logistique	116	92
BEP Logistique et Comm.	226	152
CAP A.E.M.	57	45
CAP Vendeur Magasinier	39	28
<b>TOTAL</b>	<b>438</b>	<b>317</b>

Grâce à l'ouverture d'une section de Bac Pro par la voie de l'apprentissage (23 élèves), les effectifs de cette formation sont restés stables en 1<sup>ère</sup> année.

Le nombre de C.A.P. Agent d'Entreposage et de Messagerie a doublé en 2<sup>ème</sup> année.

L'ouverture de deux sections supplémentaires en B.E.P. Logistique et Commercialisation permet l'accueil de 37 jeunes supplémentaires en 1<sup>ère</sup> année et 39 en 2<sup>ème</sup> année.

#### 4.1.2 ÉTAT DES LIEUX DES FORMATIONS INITIALES (RESULTAT AUX EXAMENS) :

(formations soutenues par la Branche)  
Sources A.F.T.-IFTIM - PROMOTRANS

	FORMATIONS	LIEUX	RESULTAT SESSION 2006
BAC PRO	EXPLOITATION TRANSPORT	DUNKERQUE GUINES SAINT ANDRE SOMAIN TOURCOING	13 19 5 10 13
B.T.S.	TECHNICIEN SUPERIEUR TRANSPORT	CALAIS HENIN BEAUMONT LENS LILLE TOURCOING	17 14 12 21 19
B.T.S./Apprentissage	E.M.T.R.	VILLENEUVE d'ASCQ	17
D.U.T.	GESTION LOGISTIQUE TRANSPORT	TOURCOING	47
ISTELI (Bac + 2 et + 3)	E.T.L.	WASQUEHAL	38
<b>TOTAL</b>			<b><u>245</u></b>
C.A.P./ Apprentissage	CONDUITE ROUTIERE	ARRAS CALAIS WASQUEHAL	14 11 18
C.A.P.	CONDUITE ROUTIERE	BAPAUME BRUAY la Buisnière GRANDE SYNTHE HALLUIN	15 19 12 9
B.E.P.	CONDUITE/SERVICES	BAPAUME BRUAY la Buisnière GRANDE SYNTHE HALLUIN	24 26 23 22
<b>TOTAL</b>			<b><u>189</u></b>
C.A.P./Apprentissage	Ouvrier Entretien Véhicules Industriels	VILLENEUVE d'ASCQ	9
B.E.P./ C.A.P.	Maintenance Automobile : option Véhicules Industriels	MARCQ en BAROEUL	25
BAC PRO	Maintenance Automobile : option Véhicules Industriels	MARCQ en BAROEUL	15
<b>TOTAL</b>			<b><u>49</u></b>

Rappel: toutes les formations initiales de conducteurs dispensées dans la région sont soutenues par la Branche.

### Le rectorat a délivré en 2006 :

<b>91</b>	B.E.P. Logistique
<b>101</b>	BAC Pro log
<b>109</b>	BAC Pro Transport
<b>122</b>	B.T.S. Transport

L'écart entre les effectifs "organiseurs" et conducteurs se creuse encore plus cette année.

Pour faire face au turn over, parmi une population totale de **20 000** conducteurs de transport de marchandises seuls **189** jeunes issus de la formation initiale sont prêts à exercer ce métier.

Dans le même temps, dans la famille Exploitation qui rassemble un peu plus de **3 000** salariés, ont été formés **316** jeunes aptes à entrer dans cette profession.

En ce qui concerne les Bacs Professionnels Exploitation du Transport, ces sections accueillent de nombreux conducteurs qui, après avoir réussi leur B.E.P. CSTR, souhaitent soit pour des raisons d'âge (- de 18 ans), soit pour d'autres raisons, poursuivre leurs études (33%).

49 Diplômes "Maintenance" ont été délivrés en 2006 contre 38 en 2005.

D'après l'enquête d'insertion réalisée par l'Institut Pédagogique du Transport et de la Logistique du groupe A.F.T.-IFTIM, des stratégies d'insertion différenciées apparaissent suivant les diplômes, au niveau national :

"les diplômes visant l'exploitation (BTS Transport et BAC Pro Exploitation des Transports) conduisent à des stratégies d'insertion et à des positions différentes : une recherche d'emploi relativement élevée après un BTS (17%) se combine avec un niveau élevé d'accès à l'emploi (52% occupent un emploi stable, précaire ou d'alternance) et des orientations de plus en plus vers la poursuite d'études à temps plein (23% contre 16% début 2005).

Après un BAC Pro, on remarque peu de situation de recherche d'emploi (11%), mais les poursuites d'études à Temps Plein sont nombreuses (23%), les situations d'emploi étant légèrement plus fréquentes qu'après un BTS (60% sont en emploi stable, précaire ou en alternance).

Après un diplôme de Conduite Routière, les situations sont différentes selon qu'il s'agit d'un B.E.P. CSTR ou d'un CAP Conduite Routière.

Après un B.E.P., 41% des jeunes sont en poursuite d'études à Temps Plein ou en redoublement contre 8% en CAP Conduite Routière.

Ces deux diplômes s'opposent également en terme d'accès à l'emploi, le BEP CSTR permettant à 44% d'accéder à un emploi (stable, précaire ou en alternance) tandis que le CAP Conduite Routière conduit 80% des jeunes à un emploi".

### Titres Professionnels délivrés en 2006

T.P.	D.D.T.E.F.P. Nord Lille	D.D.T.E.F.P. Nord Val	D.D.T.E.F.P. Pas-de- C	TOTAL
Conducteurs Marchandises porteur	351	50	229	630
Conducteurs Marchandises tous VH	186	39	159	384
Conducteurs Interurbains Voyageurs	157	31	68	256
Conducteurs Grand Tourisme	--	--	8	8
Agents Magasiniers	32	14	11	57
Prép. de Commandes	10		10	20
Cariste d'Entrepôt	193	4	14	211
T.S. exploit. Logistique	58	--	--	58

Source : D.D.T.E.F.P. Nord et D.D.T.E.F.P. Pas-de-Calais

630 Titres Professionnels de conducteur de transport de Marchandises ont été délivrés soit 114 de plus qu'au cours de l'année 2005.

Seuls 53% des titulaires du T.P. conducteur de marchandises sur porteur issus de la zone dépendant de la D.D.T.E.F.P. de Lille poursuivent vers un titre de conducteur sur tous véhicules contre respectivement 70 et 78% pour les zones du Pas-de-Calais et de Valenciennes..

Si on ajoute à ce chiffre le nombre de B.E.P. ou C.A.P. de conducteur obtenus, on dénombre un total de **819** personnes formées à la conduite d'un véhicule de Transport de Marchandises de + de 3,5 Tonnes ; parmi celles-ci, **573** peuvent conduire tous types de véhicules.

Pour notre Branche, nous estimons à 450, le nombre de conducteurs "marchandises" susceptibles de faire valoir leur droit à la retraite ou au Congé de Fin d'Activité, auquel il conviendrait, pour avoir une approche globale, de rajouter les conducteurs du transport privé.

En Transport de Voyageurs, les 256 personnes ayant obtenu leur titre professionnel peuvent intégrer une entreprise de Transport de Voyageurs Interurbain comme une entreprise du Transport Urbain.

De plus en plus reconnu comme essentiel pour accéder à l'emploi, le nombre de ces titres professionnels risque, à court terme, de ne répondre que partiellement aux besoins des entreprises puisque, dans le secteur du Transport Routier de Voyageurs 270 personnes pourraient quitter le métier dans les mois à venir.

Le développement régional de l'activité logistique engendre le développement des formations ; en 2006, plus de 400 personnes ont obtenu un titre ou un diplôme de niveau V dans cette discipline.

211 titres professionnels de Caristes d'entrepôt ont été délivrés au cours de l'année, ceci est en partie la conséquence de l'appropriation de la Validation des Acquis de l'Expérience par bon nombre de salariés exerçant ce métier.

### L'Apprentissage

Au 1<sup>er</sup> janvier 2007, **259** jeunes poursuivent leurs études en apprentissage dans le C.F.A. du Transport et de la Logistique soit 1,5% de l'ensemble des apprentis de la région.

### La Professionnalisation

D'après la D.R.T.E.F.P., sur les 9 995 contrats de professionnalisation acceptés en 2006 par les différentes D.D.T.E.F.P., **393** émanent de notre Branche soit 4%.

## 4.2 LA FORMATION CONTINUE DES SALARIES D'ENTREPRISE

### 4.2.1 FORMATIONS ENVISAGÉES ET SUIVIES EN 2006

Estimation de la répartition par taille d'établissements :

1 à 9 Salariés	10 à 49 Salariés	50 Salariés et +	TOTAL
982	3 715	10 659	15 357

Source : Enquête Emploi AFT

Part des salariés ayant suivi une formation

1 à 9 Salariés	10 à 49 Salariés	50 Salariés et +	TOTAL
33%	22%	66%	40%

Source : Enquête Emploi A.F.T.

Ce sont les établissements de 50 salariés et plus qui, principalement, ont envoyé leur personnel en formation. Comme l'année précédente les petits établissements ont fait un effort important de formation puisque 1 salarié sur 3 a bénéficié d'une action de formation.

## Estimation de la répartition des formés par secteur d'activité :

	TRM	TRV	DEM	LOC	AUX	PRL	AMB	Tous
NB	9 813	677	152	322	2 694	1 459	240	15 357

Source : Enquête Emploi A.F.T.

	TRM	TRV	DEM	LOC	AUX	PRL	AMB	Tous
%	43%	19%	30%	40%	44%	128%	8%	40%

Source : Enquête Emploi A.F.T.

Au cours de l'année 2006, statistiquement, ce sont 40% des salariés de la Branche qui ont suivi une formation. 94% de ces formations ont été suivies par des salariés des activités "marchandises" (TRM, LOC, DEM, PRL).

	TRM	TRV	DEM	LOC	AUX	PRL	AMB	Tous
%	64%	4%	1%	2%	18%	10%	2%	100%

Source : Enquête Emploi A.F.T.

## 4.2.2 FORMATIONS FIMO ET FCOS

F.I.M.O. : Formation Initiale Minimale Obligatoire

F.C.O.S. : Formation Continue Obligatoire de Sécurité

### Nombre de FIMO et de F.C.O.S. délivrées

#### Transport de Marchandises

Années	2001	2002	2003	2004	2005
FIMO	2 269	2 226	2 150	2 040	1 833
FCOS	3 188	2 454	4 778	6 639	7 681

Source : D.R.E. Nord/Pas-de-Calais

Depuis 2001, le nombre d'attestations FIMO Marchandises délivrées ne cesse de diminuer.

En ce qui concerne les F.C.O.S., celles-ci étant soumises à un calendrier quinquennal, leur nombre varie selon la mise en œuvre du calendrier.

#### Transport de Voyageurs

Années	2001	2002	2003	2004	2005
FIMO	207	302	517	246	208
FCOS	152	181	444	770	887

Les chiffres indiqués comprennent le nombre d'attestations FIMO délivrées au titre des CAP/BEP, des Titres Professionnels et des stages spécifiques FIMO.

## 5- LES DONNÉES NATIONALES

L'Observatoire prospectif des métiers et qualifications dans les Transports et la Logistique (OPTL) a présenté, au cours de sa Conférence de presse annuelle le 25 janvier 2007, ses estimations au titre de l'année 2006 et ses prévisions au titre de l'année 2007 en matière d'emploi et de formation.

Les éléments d'information présentés par l'Observatoire sont obtenus dans le cadre d'une enquête menée directement auprès d'entreprises et d'établissements de toute taille dans l'ensemble des activités entrant dans le champ d'application de la convention collective nationale des transports routiers et des activités auxiliaires du transport.

Pour l'exercice en cours, plus de 2 700 questionnaires ont été exploités, regroupant plus de 64 000 salariés. Ainsi, l'enquête porte sur près de 8 % des établissements et près de 11 % des salariés<sup>1</sup>.

Ces données, nationales, sont complétées par des Tableaux de bord régionaux de l'emploi et de la formation professionnelle réalisés dans l'ensemble des régions, depuis plusieurs années, conformément aux objectifs que s'étaient fixés les partenaires sociaux en CNPE.

Un bilan annuel régional, de même nature que le bilan national, est présenté –dans chaque région administrative- par les représentations régionales de l'Observatoire national prospectif des métiers et des qualifications.

### L'EMPLOI

#### 1. Pour mémoire - 2005

L'OPTL, en février 2006, avait annoncé une légère augmentation des effectifs dans la branche pour l'année 2005 à 579 000 salariés ; les chiffres communiqués par l'UNEDIC, fin 2006, font apparaître, pour la même année 2005, une légère hausse.

Pour le même champ conventionnel, en effet, l'UNEDIC comptabilise 581 918 salariés au 1<sup>er</sup> janvier 2006 soit un différentiel de 0,5 % par rapport aux estimations de la CNPE, lesquelles restent donc totalement inscrites dans leur intervalle de confiance de plus ou moins 3 %.

#### 2. Données générales - 2006/2007

Pour ce qui concerne la situation actuelle, l'OPTL a établi ses estimations, au regard, d'une part, des indicateurs de la situation économique générale, d'autre part, des opinions exprimées par les chefs d'entreprise sur les perspectives d'exploitation de leurs entreprises en 2007 et sur leurs besoins en matière d'emploi ; sur ce dernier point, si les opinions exprimées à la hausse ont tendance à baisser (4 % à un an), celles exprimées à la baisse sont également en recul (1 % à un an), ce qui laisse augurer malgré une certaine incertitude, des perspectives légèrement à la hausse.

A partir des informations recueillies, l'OPTL a retenu les estimations suivantes :

**588 000 emplois à la fin de l'année 2006**, prestataires logistiques inclus, soit une hausse de 1 % du niveau des emplois par rapport à la fin 2005 (581 918 emplois environ, selon les statistiques de l'UNEDIC ajustées pour tenir compte de "l'effet codes NAF")<sup>2</sup>.

Cette estimation est le fruit d'une moyenne entre les perspectives perçues dans les différentes régions même si pour l'année 2007, à l'exception du Limousin où une légère baisse des effectifs semble prévisible et de quelques régions (Alsace, Aquitaine, Champagne – Ardenne et Midi – Pyrénées) paraissant s'orienter vers une stabilisation, une hausse réelle mais modérée (2 % sont espérées en Auvergne et dans les Pays de la Loire, régions les plus optimistes) est attendue dans la plupart des régions pour 2007.

Le nombre d'établissements avec salariés continue de diminuer (- 0,8 %, soit 276 établissements en moins), la baisse atteignant près de 3 % depuis le 1<sup>er</sup> janvier 2002. Comme l'an passé, cette tendance n'est pas générale et ne touche donc pas toutes les activités dans les mêmes conditions ; ainsi le nombre d'établissements continue d'augmenter, même si le phénomène tend un peu à s'estomper, dans le transport routier de voyageurs (+ 0,5 %), et il reste stable dans les activités du déménagement et du transport sanitaire ainsi que dans les activités auxiliaires du transport. En revanche, le transport routier de marchandises (- 2,1 %) et surtout la location (- 3,6 % après - 3,9 % l'an passé) continuent de voir leur nombre

<sup>1</sup> Cette enquête est réalisée par les Conseillers à l'Emploi et en Formation de la Direction des Relations Régionales et Institutionnelles du Groupe AFT-IFTIM.

<sup>2</sup> Voir la partie "Avertissement" de la brochure.

d'établissements s'éroder. Les chiffres UNEDIC font également apparaître une très forte hausse du nombre d'établissements d'entreposage non frigorifique (+ 18,4 %) mais, compte tenu de l'intégration récente de cette activité dans cette étude statistique, il est difficile d'en tirer des conclusions certaines.

Conformément à la réalité économique du secteur, ce sont les établissements de 1 à 4 salariés qui absorbent en totalité cette érosion du nombre d'établissements (- 3,3 % soit 441 établissements en moins), la hausse étant générale dans toutes les autres catégories (+ 0,5 % pour les établissements de 5 à 9 salariés, + 1 % pour les établissements de 10 à 49 salariés et + 0,5 % pour les établissements de 50 salariés et plus). Ainsi, au 1<sup>er</sup> janvier 2006, 36,5 % des établissements du secteur ayant moins de 5 salariés contre 40,1% au 1<sup>er</sup> janvier 2001, le phénomène de regroupement amorcé depuis quelques années semble toujours d'actualité.

Tailles \ Années	01.01.2002	01.01.2003	01.01.2004	01.01.2005	01.01.2006	2006/2001
	1/4	14 149	13 684	13 377	13 212	12 754
5/9	9 187	9 188	8 756	8 610	8 646	- 5,9 %
10/49	10 770	10 970	11 127	11 230	11 328	+ 5,2 %
50 et plus	2 153	2 155	2 184	2 208	2 214	+ 2,8 %
Ensemble	36 259	35 997	35 444	35 259	34 941	- 3,6 %
Ensemble (incluant les entreprises de prestation logistique)				35 487	35 211	

Concernant les activités de prestations logistiques, on dénombre 270 établissements au 1<sup>er</sup> janvier 2006 réparties de la façon suivante :

1/4	%	5/9	%	10/49	%	50 et plus	%	Total
88	32,6	58	21,5	87	32,2	37	13,7	270

Si les établissements de 10 salariés et plus y sont toujours proportionnellement plus nombreux que dans les autres activités (45,9 % contre 38,8 % pour l'ensemble des autres activités), la tendance est moins marquée qu'au 1<sup>er</sup> janvier 2005.

### 3. Données par indicateur

Une première observation des résultats de la consolidation nationale des indicateurs des Tableaux de Bord régionaux de l'emploi et de la formation professionnelle permet de faire différents constats d'ordre général, lesquels seront ultérieurement affinés, région par région.

- Confortant la tendance amorcée l'an passé, la pyramide des âges de la branche continue à s'étoffer en son sommet. Ainsi, les salariés âgés de plus de 45 ans représentent désormais 33,3% des effectifs alors qu'ils n'étaient que 32,5% l'année dernière et surtout 28,6% l'année précédente. Ce vieillissement est surtout marqué dans la catégorie des plus de 55 ans, lesquels représentent désormais 6,9% des effectifs contre seulement 4,7% deux ans auparavant. Ce phénomène est surtout préoccupant dans le transport routier de voyageurs (50,5% des salariés ont plus de 45 ans et 15,4% y ont plus de 55 ans).

On constate dans le même temps que la part des moins de 36 ans, après une année de forte baisse, continue de s'étioler (33,5 % contre 34,5 %), même si celle des moins de 26 ans se stabilise (8,3 %). Là encore, la situation du transport routier de voyageurs est la plus critique, puisque à peine plus de 20 % (20,5 %) des salariés y ont moins de 36 ans, à peine plus de 10 % (10,2 %) moins de 31 ans et seulement 3,8 % moins de 26 ans, même si elle est en légère amélioration par rapport à l'an passé (20,1 % des salariés y avaient moins de 36 ans et seulement 3,4 % moins de 26 ans).

Ce vieillissement général est encore plus marqué au sein de la famille conduite dans la mesure où 34,4% des conducteurs ont plus de 45 ans (53 % parmi les conducteurs du transport routier de voyageurs) et seulement 31,3 % moins de 36 ans (18,2 % des conducteurs voyageurs parmi lesquels seulement 2,7 % ont moins de 26 ans).

- La part des femmes continue d'augmenter (17,6 % des effectifs contre 17,2 % un an plus tôt et 15,7 % en 2001) confirmant ainsi la tendance observée depuis plusieurs années (20,7 % de femmes en plus depuis 2001 alors que les effectifs globaux ont augmenté de 7,8 % dans le même temps).

Cette féminisation des effectifs reste néanmoins toujours aussi disparate selon les activités, les femmes étant surtout présentes en nombre dans les activités du transport de voyageurs (26 %) et plus encore dans le transport sanitaire (42,8 % en légère baisse toutefois par rapport à l'an dernier).

- Concernant la répartition des effectifs par famille professionnelle, on ne constate cette année encore aucun bouleversement majeur si ce n'est une remontée de la famille conduite (69,9 % contre 69,1 %) sans que celle-ci ne retrouve tout à fait ses niveaux précédents
- La répartition des effectifs par catégorie socioprofessionnelle est sensiblement modifiée, les ouvriers et employés représentant désormais plus de 90 % des effectifs (90,4 %) tandis que le nombre de cadres (31 331 contre 32 020,

soit une baisse de 2,2 %) et surtout de maîtrises (24713 contre 26 369, soit une baisse de 6,3 %) baissent sensiblement, ceux-ci ne représentant plus que respectivement 5,4 % (contre 5,5 %) et 4,2 % (contre 4,6 %) des effectifs de la branche.

- L'ancienneté des salariés dans les entreprises de la Profession ne subit pas de modifications en profondeur, le sensible renforcement de l'ancienneté moyenne constaté depuis 2 ans se confirmant en 2006 puisque 57,3 % des salariés ont une ancienneté supérieure à 3 ans contre 55,9 % l'année précédente et 53,7 % deux ans auparavant.
- La part des contrats à temps partiel continue d'augmenter pour la troisième année consécutive (8,1 % des contrats en 2006 contre 8 % en 2005) même si l'augmentation tend à s'essouffler (+ 1,3 % par rapport à 2005 contre + 5,6 % en 2005 par rapport à 2004 et + 4,2 % en 2004 par rapport à 2003). Ce sont surtout le transport routier de voyageurs (33 %) et le transport sanitaire (15,8 %) qui utilisent ce type de contrat même si ces deux secteurs tendent à en réduire leur utilisation (respectivement 33,6 % et 17,9 % en 2005).

Par ailleurs, ce sont toujours les familles "Gestion" (17,3 % des embauches) et "Interprofessionnel" (19,8 %) dans lesquelles ces contrats sont les plus utilisés.

- Le nombre d'embauches est en augmentation pour la deuxième année consécutive (+ 3,6 % en 2005 après + 3,9 % en 2004) sans toutefois que soient atteints les niveaux d'il y a quelques années. Bien sur, l'essentiel des embauches relèvent de la famille "Conduite" mais dans des proportions plus marquées que le poids réel de cette famille dans les effectifs totaux.

Allant dans le sens du vieillissement de la pyramide des âges évoqué plus haut, la part des embauches de jeunes de moins de 26 ans marque encore le pas en 2005 (24,1 % des embauches contre 24,4 % en 2004 et surtout 29 % en 2003) même si le nombre de ces embauches augmente (28 562 contre 27 917, soit + 2,3 %).

Mais il est satisfaisant de constater que la part des embauches en CDI est en forte hausse (73,7 % des embauches contre 72,2 % un an plus tôt), le nombre d'embauches en CDD étant même en baisse (31 154 contre 31 764) alors que le volume global des embauches est en progression.

On observe aussi que les secteurs dans lesquels sont conclus le plus de CDD sont le déménagement (47,1 % des embauches), du fait de l'existence d'un contrat saisonnier spécifique, et les activités auxiliaires du transport (30,8 %) tandis qu'à l'opposé, la location (16,2 %) et les prestations logistiques (17,6 %) sont des secteurs dans lesquels le recours au CDD est limité.

Concernant les familles professionnelles, ce sont les familles "Manutention", dans laquelle on retrouve les déménageurs, "Maintenance" et "Gestion" qui recourent le plus au CDD (respectivement 46,2 %, 39 % et 35,6 % des contrats conclus). A l'inverse, et fort logiquement, la famille "Direction" n'y recourt que dans 3,1 % des embauches.

En matière de durée des CDD, peu de changements sont à noter. En revanche, on observe une forte hausse (+ 41,3 %) du nombre de CDD transformés en CDI, ainsi que du nombre de CDD reconduits (+ 102,7 %). Ainsi, 6,6 %, contre 5 %, des CDD sont suivis d'une embauche en CDI et 8,6 %, contre 4,6 %, des CDD donnent lieu à un nouveau CDD. Au final, 84,8 % des CDD donnent lieu à une fin de contrat contre 90,4 % un an auparavant.

- Dans le même temps, le nombre de départs a faiblement augmenté (+ 0,6 %) mais dans une proportion moindre que les embauches.

La cause principale des départs reste la démission (39,8 % des cas et même 52 % chez les conducteurs) même si leur nombre baisse sensiblement (42 334 contre 45 225, soit - 6,4 %).

Le nombre de départs suite à un licenciement économique est en fort développement (6 649 contre 3 298, soit une hausse de 101,6 %), même s'ils ne constituent encore que 6,3 % des départs, reflétant en cela les difficultés économiques auxquelles sont soumises les entreprises du secteur.

En revanche, et malgré l'intensification de la pyramide des âges, le nombre de départs en retraite ne représente plus que 7,2 % des départs, contre 11,6 %, même si leur nombre est en augmentation (7 676 contre 6 984).

- Le recours à l'intérim est en forte augmentation (40 150 missions contre 34 616, soit une hausse de 16%). Cette envolée est largement imputable au transport routier de marchandises (+ 34,6 %), notamment parce que 63 % des missions d'intérim relèvent de ce secteur d'activité, **mais aussi, dans** une moindre mesure compte tenue de leur moindre poids dans le volume total de missions, du transport sanitaire (+ 93,9 %) et des activités de prestations logistiques (+ 49,4 %).

A l'inverse, le recours à l'intérim baisse très fortement dans les activités auxiliaires du transport (- 26,8 %) et surtout dans le transport routier de voyageurs (- 69,6 %).

## LA FORMATION PROFESSIONNELLE

En **formation par alternance**, le dispositif du contrat de professionnalisation est en très forte progression (+ 64,6 %) après deux années de baisse consécutives au lancement de ce nouveau dispositif en remplacement des contrats de qualification, d'orientation et d'adaptation. Ainsi 5 770 contrats ont été signés en 2006 contre 3 506 en 2005, l'alternance retrouvant presque son niveau des années 2000–2001.

Pour ce qui concerne les autres **types de formation**<sup>3</sup>, le volume global des formations est en baisse (182 649 contre 203 635) mais cette diminution résulte uniquement de l'effondrement des FCOS (33 171 contre 70 329, soit une baisse de 52,8 %), quasiment toutes les autres formations étant en progression, le volume global de formation, hors FCOS, progressant de 12,1 % (149 478 contre 133 396).

Ainsi, le nombre de formations progresse de 8 % dans les familles "Direction" et "gestion" (13 322 contre 12 334), de 17,3 % dans la famille "Conduite", hors FCOS (65 204 contre 55 595), de 8,8 % dans les familles "Ventes / Achats" et "techniques d'exploitation" (68 003 contre 62 489) et de 2,1 % dans la famille "Maintenance" 2 949 contre 2 888).

Dans le détail, on observe notamment une forte progression, dans les familles "Direction" et "Gestion", des formations supérieures (+ 39,6 % pour l'ISTELI, + 39,1 % pour les masters et masteres transport et logistique, + 14,7 % pour l'IEL et + 14,3 % pour l'EEL) et des attestations de capacité (+ 13,2 %), dans la famille "conduite, des formations de perfectionnement professionnel (+ 34,1 %), des formations initiales de conducteurs (+ 18,8 %) et des formations aux matières dangereuses (+18 %), dans la familles "Ventes /Achats" et "Techniques d'exploitation", des CAP de déménageurs (+ 57,9 %), des formations de perfectionnement professionnel (+ 15,4 %) et des CAP/BEP Distribution/Magasinage (+ 14,4 %), et, dans la famille "Maintenance", des BAC Pro (+ 11,1 %).

Dans les différentes activités, le pourcentage de salariés ayant suivi une formation reste particulièrement élevé (légèrement inférieur à 37 %) malgré une légère baisse par rapport à l'an passé (38 %). Mais celle-ci est imputable à la baisse du nombre de FCOS suivies sans quoi le nombre de salariés ayant suivis une formation aurait été sensiblement supérieur.

<sup>3</sup> Résultats consolidés AFT-IFTIM/PROMOTRANS

# ANNEXE 1 - Détail des codes NAF relevant de la CCNT

## 602 B      Transports routiers réguliers de voyageurs

Cette classe comprend :

- ❖ le transport interurbain de voyageurs par autocars, sur des lignes et selon des horaires déterminés, même à caractère saisonnier.
- ❖ le ramassage scolaire ou le transport de personnel.

## 602 G      Autres transports de voyageurs

Cette classe comprend :

- ❖ l'organisation d'excursions en autocars,
- ❖ les circuits touristiques urbains par car,
- ❖ la location d'autocars (avec conducteur) à la demande.

## 602 L      Transports routiers de marchandises de proximité

Cette classe comprend :

- ❖ le transport routier à caractère urbain ou de proximité, consistant à enlever ou à livrer des marchandises emballées ou non lors de déplacements de courte durée.
- ❖ la livraison de béton prêt à l'emploi,
- ❖ la collecte du lait à la ferme.

## 602 M      Transports routiers de marchandises interurbains

Cette classe comprend :

- ❖ le transport routier de marchandises, régulier ou non, interurbain, sur longue distance et international ; y entre le transport lourd, en vrac, par conteneurs, hors gabarit, etc.

## 602 N      Déménagement

Cette classe comprend :

- ❖ le déménagement de mobilier de particuliers, de bureaux, d'ateliers ou d'usines, qu'il soit international, interurbain, intra urbain ou dans un même immeuble ou site.
- ❖ le garde-meubles,
- ❖ la livraison de meubles et équipements ménagers avec déballage ou installation.

## 602 P      Location de camion avec conducteur

Cette classe comprend :

- ❖ la location de camions et camionnettes avec conducteur.

## **631 E**      **Entreposage non frigorifique**

Cette classe comprend les activités des entreprises exerçant à titre principal, pour le compte de tiers, une activité de prestations logistiques sur des marchandises qui ne leur appartiennent pas et qui leur sont confiées.

## **634 A**      **Messagerie, fret express**

Cette classe comprend :

- ❖ la collecte d'envois multiples (groupage) de moins de 3 tonnes groupés sur des quais pour constituer des chargements complets aptes à remplir des véhicules de transport pour dégroupage au quai du centre réceptionnaire et livraison au domicile du destinataire,
- ❖ le fret express de marchandises.

## **634 B**      **Affrètement**

Cette classe comprend :

- ❖ l'affrètement terrestre, maritime et aérien (ou une combinaison de ces moyens) qui consiste à confier des envois sans groupage préalable à des transporteurs publics.

## **634 C**      **Organisation des transports internationaux**

Cette classe comprend :

- ❖ l'organisation logistique des transports de marchandises en provenance ou à destination du territoire national, ou international, par tous les modes de transports appropriés,
- ❖ le transit terrestre, maritime ou aérien,
- ❖ les activités de commissionnaire en douane.

## **641 C**      **Autres activités de courrier**

Cette classe comprend :

- ❖ les activités postales autres que celles exercées par « La Poste »,
- ❖ l'acheminement du courrier (lettres et colis), généralement en express,
- ❖ les activités des coursiers urbains et taxis marchandises.

## **712 A**      **Location d'autres matériels de transport terrestre (partie)**

Est prise en compte, dans cette classe, uniquement la location de véhicules industriels sans chauffeur.

## **746 Z**      **Enquêtes et sécurité**

Sont prises en compte, dans cette classe, uniquement les activités de transports de fonds et valeurs.

## **851 J**      **Ambulances**

Cette classe comprend :

- ❖ le transport des malades par ambulance.
- ❖ l'activité des ambulances de réanimation.

## **ANNEXE 2 - Les familles professionnelles**

Une famille professionnelle est constituée par l'ensemble des emplois qui correspondent à une finalité et à une même technicité professionnelle, quel que soit le niveau de compétence dans cette technicité. C'est l'ensemble des emplois liés à l'exercice d'une activité de l'entreprise ou à un domaine de l'administration de l'entreprise, c'est l'espace naturel dans lequel évoluent habituellement les salariés, et à l'intérieur duquel se produit l'évolution la plus fréquente de carrière.

### **DIRECTION :**

Emplois de direction, notamment dans les petites entreprises (au moins un salarié), et de direction générale avec statut de salarié ou assimilé.

### **GESTION :**

Emplois relevant des services généraux de l'entreprise

### **FINANCES / COMPTABILITE :**

Emplois liés à la gestion comptable et financière de l'entreprise.

### **PERSONNEL / FORMATION :**

Emplois relevant des fonctions personnel et formation

### **ADMINISTRATION :**

Emplois administratifs relevant des services généraux de l'entreprise.

### **INFORMATIQUE :**

Emplois liés aux activités d'informatique de gestion.

### **VENTES / ACHATS :**

Emplois caractérisés par le démarchage, la visite et la négociation auprès des clients et auprès des fournisseurs y compris les postes liés aux fonctions d'accompagnement : marketing, publicité, relations publiques.

## **TECHNIQUES D'EXPLOITATION :**

Emplois caractérisés par l'utilisation de techniques ou l'application de réglementations, les une et les autres propres aux activités du transport.

## **MANUTENTION / MAGASINAGE :**

Emplois liés aux opérations de manutention, de stockage et de magasinage.

## **CONDUITE DE VEHICULES :**

Emplois caractérisés par la conduite de véhicules de transport routier, quelles que soient leurs caractéristiques et les distances parcourues.

## **TRANSPORT DE PERSONNES :**

\* 1<sup>er</sup> groupe : Emplois caractérisés à la fois par des déplacements d'une durée de plusieurs jours (la relation avec la ou les personnes transportées se situant hors du cadre strict d'un contrat de transport) et l'action auprès de prestataires de services extérieurs.

\* 2<sup>e</sup> groupe : Emplois autres que ceux relevant du 1<sup>er</sup> groupe (services réguliers, services scolaires, lignes régulières, excursions à la journée, etc.)

## **TRANSPORT DE MARCHANDISES :**

\* 1<sup>er</sup> groupe : Emplois pour lesquels la conduite est prédominante.

\* 2<sup>e</sup> groupe : Emplois caractérisés par un ensemble de tâches liées à la fois aux marchandises transportées, aux véhicules utilisés et à l'environnement des transports effectués.

\* 3<sup>e</sup> groupe : Emplois de conducteur professionnel avec exigences particulières en termes de complexité des tâches (autonomie, technicité, etc.)

## **MAINTENANCE DES VEHICULES :**

Emplois caractérisés par l'entretien, le maintien et/ou la remise en ordre de véhicules de transport routier (fonction technique, atelier)

## **INTERPROFESSIONNEL :**

Tous les emplois ne relevant pas des catégories précédentes et, en principe, à caractère interprofessionnel (secrétariat, gardiennage, etc.)

# TABLE DES MATIERES

<b>SOMMAIRE</b> .....	<b>1</b>
<b>AVANT-PROPOS</b> .....	<b>2</b>
1 <i>LE CHAMP D'ACTIVITE</i> .....	2
2 <i>LES SOURCES UTILISEES</i> .....	3
3 <i>LA REPRESENTATIVITE</i> .....	3
<b>POURQUOI UN TABLEAU DE BORD REGIONAL DE L'EMPLOI ET DE LA FORMATION ?</b> .....	<b>4</b>
<b>1- LES ETABLISSEMENTS</b> .....	<b>6</b>
1.1 <i>SITUATION AU 01/01/2006</i> .....	6
1.2 <i>CRÉATIONS</i> .....	6
1.3 <i>REPARTITION DU NOMBRE D'ETABLISSEMENTS PAR SECTEUR AGREGE D'ACTIVITE</i> 7	
1.4 <i>REPARTITION DES ETABLISSEMENTS PAR SECTEUR AGREGE ET CLASSE DE TAILLE</i> 8	
1.5 <i>REPARTITION DES ETABLISSEMENTS PAR DEPARTEMENT</i> .....	9
1.6 <i>REPARTITION DES ETABLISSEMENTS PAR DEPARTEMENT ET PAR SECTEUR</i> <i>AGREGE :</i> .....	11
1.7 <i>SITUATION DE LA RÉGION PAR RAPPORT AU NATIONAL :</i> .....	12
<b>2- LES EFFECTIFS SALARIES</b> .....	<b>16</b>
2.1 <i>SITUATION AU 01/01/2006</i> .....	16
2.2 <i>REPARTITION DES EFFECTIFS PAR SECTEUR AGREGE</i> .....	17
2.3 <i>REPARTITION DES EFFECTIFS PAR SECTEUR AGREGE ET CLASSE DE TAILLE</i> <i>D'ETABLISSEMENTS</i> .....	18
2.4 <i>REPARTITION DES SALARIES PAR DEPARTEMENT ET PAR SECTEUR D'ACTIVITE</i> ....	20
2.5 <i>ESTIMATION DE LA STRUCTURE PAR AGE DES SALARIES</i> .....	22
2.6 <i>REPARTITION DES SALARIES PAR FAMILLE PROFESSIONNELLE</i> .....	26
2.7 <i>REPARTITION DES SALARIES PAR CSP</i> .....	29
2.8 <i>REPARTITION DES SALARIES (HOMMES ET FEMMES)</i> .....	30
2.9 <i>CONTRATS A TEMPS PARTIEL</i> .....	33
2.10 <i>ANCIENNETE DES SALARIES</i> .....	35
2.11 <i>SITUATION DE LA RÉGION PAR RAPPORT AU NATIONAL :</i> .....	37

<b>3- L'EMPLOI.....</b>	<b>40</b>
3.1 ESTIMATION DES EMBAUCHES PAR SECTEUR D'ACTIVITE .....	40
3.2 ESTIMATION DES EMBAUCHES PAR FAMILLE PROFESSIONNELLE .....	40
3.3 ESTIMATION DES EMBAUCHES PAR TRANCHE D'ÂGE .....	41
3.4 ESTIMATION DES EMBAUCHES EN CDI .....	42
3.5 TAUX DE ROTATION DONT DEPARTS ET MOTIFS .....	43
3.6 SAISONNALITE DES MOUVEMENTS DANS LA FAMILLE CONDUITE .....	45
3.7 LES PERSPECTIVES D'EMPLOI .....	45
3.8 EVALUATION DES FLUX DE MAIN D'ŒUVRE.....	46
3.9 MARCHE DE L'EMPLOI .....	46
3.10 RECOURS A L'INTERIM .....	50
<b>4- LA FORMATION.....</b>	<b>52</b>
4.1 LA FORMATION D'ACCES AU METIER .....	52
4.2 LA FORMATION CONTINUE DES SALARIES D'ENTREPRISE .....	
<b>5- LES DONNEES NATIONALES.....</b>	<b>57</b>
<b>ANNEXE 1 - Détail des codes NAF relevant de la CCNT.....</b>	<b>61</b>
<b>ANNEXE 2 - Les familles professionnelles.....</b>	<b>63</b>
<b>TABLE DES MATIERES.....</b>	<b>65</b>

